

# НР

## Находкинский рабочий



До юбилея  
города -  
49 дней

30 МАРТА  
2000 ГОДА,  
ЧЕТВЕРГ  
№ 46  
(9621)

e-mail: nr@nhk.infosys.ru

Посетите страничку "НР" в Интернете: <http://www.nakhodka.ru/~star/nr.htm>



### Губернатор Е. Наздратенко прокомментировал выборы

То, что Владимир Путин лидирует, это результат, которого мы ждали, и он закономерен. Страна должна двигаться вперед. В. Путину удалось немало сделать на посту председателя правительства и исполняя обязанности президента России. Прежде всего - это конкретные шаги, направленные на защиту национальных интересов страны.

Но времени у него было крайне мало, чтобы люди смогли увидеть, ощутить результаты его деятельности. Инерция разрушения, заложенная реформаторскими правительствами, разочарования людей и недоверие к власти вообще слишком велики. И на этих настроениях некоторые политики выстраивали свои избирательные кампании. Этим объясняется достаточный процент голосов, отданных за других кандидатов. Это говорит о том, сколь много людей в России недовольны существующим положением дел, своей жизнью, а также о том, как много надо будет сделать новому президенту и его правительству для того, чтобы возродить в людях веру и вернуть им надежду.

Возвращаясь еще раз к результатам, я считаю, что у страны, уставшей и измотанной бедностью, античеловеческими реформами, был очень сложный выбор. И сейчас не время победных фанфар и реляций. Надо делать выводы и готовиться к большой и трудной работе. Я знаю, что Владимир Путин способен объединить и подтянуть страну.

**Наталья ВСТОВСКАЯ,**  
пресс-секретарь  
губернатора края.

### Актуально!

В КОНЦЕ лета прошлого года наша газета освещала кампанию против закона о дополнительном налоге на автомобили с объемом двигателя более двух с половиной литров.

Ее инициатором стала Находкинская транспортная ассоциация (НТА). В ее адрес и адрес редакции буквально посыпались письма возмущенных новым подбором автолюбителей. Сегодня страсти улеглись, но вопрос пока так и не снят с повестки дня.



# Суд или Путин нас рассудит?

Надо заметить, что большинство автолюбителей просто игнорирует исполнение несправедливого на их (и наш) взгляд закона и не спешит нести деньги в сберкассу. Но получается, что они нарушители и по большому счету рискуют немалыми деньгами в виде пени и штрафов.

Вывести проблему из завышенного состояния, довести

дело до логического конца твердо решил генеральный директор НТА Анатолий Черновол. Им при подготовке к недавно состоявшемуся съезду ОПД "Единство", в котором он принимал участие, была написана жалоба в Конституционный суд. В ней обосновывается "незаконность" нового закона.

Написан документ в сухой лаконичной форме, без

всяких эмоций. Но в дополнение прилагаются копии писем дальневосточников и газетных публикаций на эту тему. Причем, все это передано Владимиру Путину. Так что есть надежда на положительное решение вопроса, когда мы сможем сказать, что Находка внесла вклад в предотвращение нарушения конституционных прав россиян.

Владимир ТАРУСИН.



Водокавалу, обеспечивающему находкинцев питьевой водой, приходится нелегко, а с наступлением весны забот значительно прибавилось. В водоемы вместе с талой водой ринулась вся грязь, накопившаяся за зиму. Для того чтобы уберечь жителей города от неприятностей, воду приходится обеззараживать особенно тщательно, добавляя больше хлора. Но к большому нашему сожалению, пока вода доходит до потребителя по старым ржавым трубам, она вновь становится богата вредными веществами и бактериями.

А впереди нас поджидает еще одна опасность - повышение температуры окружающей среды, что способствует размножению болезнетворных микроорганизмов.

Вспомните хотя бы лето прошлого года - холера, гепатит и т.д. Ведь все эти тяжелые металлы, хлор, органические примеси, накапливаясь у вас в организме, неизменно ослабляют иммунную систему, увеличивают риск возникновения аллергии и способствуют развитию тяжелых заболеваний. Особенно опасна грязная вода для беззащитного детского или ослабленного организма. Поэтому воду необходимо очищать.

Сейчас в г. Находке действует единственный специализированный магазин по продаже бытовых фильтров для очистки воды. Здесь вам предложат самые разнообразные модели фильтров от недорогих насадок на кран до фильтров, которые устанавливаются под мойку с выводом отдельного крана для питьевой воды. Фильтры отечественного производства отличаются от своих зарубежных аналогов высокой эффективностью, большим ресурсом, простотой в обслуживании.

Помните, что, купив фильтр для очистки воды, вы потратите гораздо меньшую сумму, чем на покупку лекарств.

Обращаться: Находкинский проспект, 56, м-н «1000 мелочей», тел. 62-17-38.

### Акционерный коммерческий банк



## "ПРИМОРЬЕ"

Мы предлагаем:

ВСЕМ ЗАИНТЕРЕСОВАННЫМ ПРЕДПРИЯТИЯМ, ОРГАНИЗАЦИЯМ И ФИЗИЧЕСКИМ ЛИЦАМ ВОЗМОЖНОСТЬ РАСЧЕТОВ ВЕКСЕЛЯМИ БАНКА!

Наши услуги:

ПОКУПКА ВЕКСЕЛЕЙ БАНКОВ,  
РАЗМЕЩЕНИЕ СВОБОДНЫХ СРЕДСТВ КЛИЕНТА В ПРОЦЕНТНЫЕ ВЕКСЕЛЯ БАНКА,

ИНКАССИРОВАНИЕ ПАКЕТА ВЕКСЕЛЕЙ КЛИЕНТА,  
ДОСРОЧНЫЙ УЧЕТ ВЕКСЕЛЕЙ КЛИЕНТА,

ФОРМИРОВАНИЕ ПАКЕТА ВЕКСЕЛЕЙ ПО ЗАЯВКЕ КЛИЕНТА,  
ПРОДАЖА ВЕКСЕЛЕЙ ПО ЗАЯВКЕ КЛИЕНТА,

ПРЕДОСТАВЛЕНИЕ КРЕДИТА КЛИЕНТУ ВЕКСЕЛЯМИ,  
ВЫПЛАТА НАЛИЧНЫМИ ДЕНЬГАМИ ПО ЖЕЛАНИЮ ВЕКСЕЛЕДЕЖАТЕЛЯ,

КОНСУЛЬТАЦИИ.

Наши адреса:

г. Владивосток: ул. Светланская, 47,

Управление вексельного обращения, т. 22-69-69.

Центральный офис в г. Находке: Портовая, 22, т. 64-19-35.

Приморье - наш край, "ПРИМОРЬЕ" - наш банк!

### Новости

## Визит в редакцию

НАХОДКУ посетила делегация Общества корейско - российской дружбы во главе с директором департамента восточных и европейских стран комитета по культурным связям с заграничьем КНДР Ким Ен Хо.

Гости встретились с заместителем главного редактора газеты "Находкинский рабочий" Владимиром Четверговым. Они рассказали, что цель их визита - возобновить былые дружественные связи между Кореей и Россией, поделились своими впечатлениями от встреч в Благовещенске, Хабаровске и Владивостоке. В свою очередь заместитель главного редактора познакомил гостей с деятельностью газеты, рассказал о культурной и экономической жизни Находки.

Валентин СУББОТИН.

## Дайте им работу

ПОСТАНОВЛЕНИЕМ "Об установлении на 2000 год квот для приема на работу лиц, нуждающихся в социальной защите" установлена квота рабочих мест для граждан, нуждающихся в поддержке.

Она равна шести процентам от среднесписочной численности для предприятий и организаций всех форм собственности. Из них три процента отдается выпускникам училищ и вузов, два - многодетным родителям, родителям детей-инвалидов и матерям-одиночкам, один процент - инвалидам.

Аркадий АНТОНОВ.

(По материалам пресс-службы администрации города).



**... в стране**

**Пожелания успехов**

**ПОБЕДА** на выборах Владимира Путина, пусть пока и неофициальная, вызвала массу поздравлений не только из России. Большинство лидеров зарубежных стран поспешили выразить не одни пожелания успехов, но и большие надежды на плодотворное сотрудничество. Это и понятно: российский Президент - это совсем не какой-нибудь западный, у которого заботы в своей стране мизерные, а в мире - всегда почти решенные. Тем более что сравниться с российским потенциалом может мало какая страна.

Деловые круги отреагировали значительным, в 5-7 процентов, ростом стоимости ценных бумаг наших компаний, а рубль потихоньку отвоевывает у доллара копейку за копейкой. Впрочем, устойчивого укрепления наших валюты и

ценных бумаг ожидать не приходится: слишком много мы должны - и своим, и чужим.

**Кому достанется место Председателя правительства**

В СВЯЗИ с предложением Владимира Путина Кабинету министров подготовить программу деятельности правительства и кадровые изменения, нет отбоя от прогнозов по этим изменениям. Основное, за что спорят журналисты, - место Председателя правительства. Предполагается борьба Михаила Касьянова с его заместителем по Минфину Алексеем Кудриным. Группировка вокруг земляков Абрамовича-Березовского и единомышленники Чубайса-Кириенко могут столкнуться в споре за важную должность.

**Прямое президентское правление**

СОВЕЩАНИЕ глав времен-

ных администраций и военных комендатур проведено в Чечне. Там приняли текст письма к и.о. Президента России с просьбой о введении прямого президентского правления в республике. Предполагаемый срок его действия - 2 года.

**Новости из Госдумы**

СОВЕТ Госдумы намечает к пленарному заседанию вопрос создания комиссии по преодолению кризиса в Чечне. Она будет следить за расходованием направленных туда средств. Еще предполагается рассмотреть государственное регулирование экономической политики. Для этого приглашаются несколько министров и первый вице-премьер. Народные избранники, видимо, не пройдут мимо возможности поручить организацией нового состава правительства.

Агентство "ЭКСТРА-ПРЕСС".

**... в крае**

**Советуются детские врачи**

**ЗАДАЧИ** сохранения здоровья у подрастающей смены рассмотрели участники региональной конференции под названием "Актуальные вопросы заболевания органов дыхания у детей".

Конференцию провели департамент здравоохранения администрации края, управление здравоохранения администрации Владивостока, с участием французской фармацевтической компании "Сервье".

А сегодня в приморском институте повышения квалификации работников образования открылась двухдневная краевая конференция "Школа и здоровье". Врачи и педагоги края рассматривают актуальные задачи сохранения здоровья школьников.

**Бьют тревогу**

МОРСКОЙ совет Приморского края обратился в правительство и Государственный таможенный комитет Российской Федерации с просьбой скорейшего рассмотрения проблемы непомерных сборов с судов, работающих на условиях "бербоут-чартера" - договора аренды с правом дальнейшего выкупа.

Сегодня договоры "бербоут-чартера" активно используют судоходные компании всего мира, в среднем на 30 процентов пополняя флот через этот механизм. Государства, заинтересованные в усилении своих морских позиций, полностью освобождают компании от уплаты косвенных налогов. В России же складывается кардинально иная ситуация.

**Руки летом не для скуки**

ОПРЕДЕЛЕН комплекс мер по организации временных рабочих мест для несовершеннолетних граждан и молодежи в 2000 году.

Руководителям городских предприятий предписано принимать на работу несовершеннолетних на время отпусков основных работников, а также на специально созданные временные рабочие места. Приоритет отдается детям-сиротам и лишенным попечения родителей, подросткам из безработных, малообеспеченных и неблагополучных семей, состоящим на учете в комиссии по делам несовершеннолетних и освобожденным из воспитательно-трудовых колоний.

По материалам пресс-службы администрации края.

**... в городе**

**Когда фонарики качаются ночные**

НАХОДКИНСКОЕ муниципальное предприятие электрических сетей приступило к капитальному ремонту сети уличного освещения на участке от Центральной площади до улицы Луначарского.

Уже полностью произведена замена отслуживших свой срок проводов и фонарей освещения от площади до памятника Победы. Взамен ртутных теперь ставятся натриевые лампы производства компании "Дженерал Электрик". Одна такая лампа, дающая желтый свет, стоит 16,5 доллара, лучше освещает дорожное полотно и имеет срок эксплуатации около года. Горожанам осталось только беречь их.

Натриевыми лампами уже освещены участок от Бархатной до Центральной площади, пешеходные переходы главной городской магистрали. В апреле

уличное освещение восстановят у фонтанов на Ленинской и на площади у муниципального центра культуры.

**Всех в лагеря! Летом**

ИСПОЛНЯЮЩИЙ обязанности мэра Находки Михаил Панченко подписал Постановление "Об организации летнего отдыха детей и подростков в 2000 году". Планируется открыть 94 пришкольных, туристических, спортивных, загородных и санаторных лагеря. В них смогут отдохнуть почти 13 тысяч находкинских ребят.

Для координации совместных действий администрации и городских служб создана межведомственная комиссия, работу которой возглавил вице-мэр Юрий Ильин.

**Семинар на "вкусную" тему**

КРАЕВОЙ семинар руководителей отделов торговли муницип-

альных образований края пройдет в Находке 18-19 апреля. В его работе будет участвовать вице-губернатор края Владимир Сидоров.

Намечено обсудить проблемы потребительского рынка Находки, сертификации услуг розничной торговли в крае, развития иностранных кухонь в общественном питании.

**Мир-глазами детей**

НА минувшей неделе в Доме детского творчества прошла городская выставка декоративно-прикладного творчества школьников "Мир глазами детей".

Воспитанники 17 учреждений Находки, Врангеля, Южно-Морского и Ливадии выставили около 500 работ. Жюри отобрало 50 произведений, которые будут отправлены на краевую смотр детского творчества "Наследники Победы".

**Выборы Президента Российской Федерации**

26 марта 2000 года

**ПРОТОКОЛ Находкинской городской территориальной избирательной комиссии об итогах голосования на территории города Находки Приморского края**

Число участковых избирательных комиссий на соответствующей территории - 161, число поступивших протоколов участковых избирательных комиссий об итогах голосования, на основании которых составлен протокол территориальной избирательной комиссии об итогах голосования, - 161. После предварительной проверки правильности составления протоколов участковых избирательных комиссий об итогах голосования территориальная избирательная комиссия путем суммирования данных, содержащихся в указанных протоколах участковых избирательных комиссий, установила:

Число избирателей, включенных в списки избирателей на момент окончания голосования	127699
Число избирательных бюллетеней, полученных участковыми избирательными комиссиями	123852
Число избирательных бюллетеней, выданных избирателям, проголосовавшим досрочно	-
Число погашенных избирательных бюллетеней	44942
Число избирательных бюллетеней, выданных избирателям на избирательных участках в день голосования	77150
Число избирательных бюллетеней, выданных избирателям, проголосовавшим вне помещений для голосования	1760
Число избирательных бюллетеней, содержащихся в переносных ящиках для голосования	1759
Число избирательных бюллетеней, содержащихся в стационарных ящиках для голосования	77068
Число действительных избирательных бюллетеней	78172
Общее число недействительных избирательных бюллетеней	655
Число избирательных бюллетеней, признанных недействительными на основании пункта 14 статьи 69 федерального Закона «О выборах Президента Российской Федерации»	-
Число недействительных избирательных бюллетеней, содержащих отметки ни по одной из позиций	108
Число признанных недействительными избирательных бюллетеней, в которых голоса избирателей поданы в ходе досрочного голосования за вышедшего впоследствии зарегистрированного кандидата	2
Число открепительных удостоверений, полученных участковыми избирательными комиссиями	1750
Число открепительных удостоверений, выданных участковыми избирательными комиссиями избирателям на избирательных участках до дня голосования	1124
Число открепительных удостоверений, выданных избирателям в территориальной избирательной комиссии	252
Число избирателей, проголосовавших по открепительным удостоверениям на избирательных участках	813
Число неиспользованных открепительных удостоверений	626
Число погашенных в соответствии с пунктом 6 статьи 65 федерального Закона «О выборах Президента Российской Федерации» отрывных талонов открепительных удостоверений	71

Фамилии, имена, отчества внесенных в избирательный бюллетень зарегистрированных кандидатов	Число голосов избирателей, поданных за каждого зарегистрир. кандидата
Говорухин Станислав Сергеевич	288
Джабраилов Умар Алиевич	54
Жириновский Владимир Вольфович	4718
Зюганов Геннадий Андреевич	21190
Памфилова Элпа Александровна	1031
Подберезкин Алексей Иванович	109
Путин Владимир Владимирович	38628
Скуратов Юрий Ильич	452
Титов Константин Алексеевич	1050
Тулеев Аман-Гельды Молдагазыевич	2061
Явлинский Григорий Алексеевич	6637
Число голосов избирателей, поданных против всех кандидатов	1954

Ю. КАЙДАНОВИЧ, председатель территориальной комиссии; О. КУТНЯШЕНКО, заместитель председателя; Т. МЕЛЬНИК, секретарь комиссии; Н. БОЙКО, А. ЕРМАКОВ, В. ДЯТЛОВ, Н. МУРАВЬЕВ, З. КИРИЛЛОВА, В. СОЛДАТОВ, члены комиссии. Протокол подписан 27 марта 2000 года в 07 часов 45 минут.

**Предпринимательство**

ГРУППА производителей-экспортеров сельхозпродукции заключила контракт с японской фирмой "Пэл Плас Лимитед" на поставку нынешним летом из Находки в Страну восходящего солнца 1000 тонн японской сахарной тыквы.

Это совершенно новая культура для наших сельхозпроизводителей. С предложением выращивать сахарную тыкву в Приморье вышел японский агроном Кудэ Сан, работающий года три в крестьянско-фермерском хозяйстве "Мишкин". После чего предприниматели обратились во Владивостокский биолого-почвенный институт, который провел исследование почвы и климата в Черниговском, Партизанском и других районах края. Оказалось, наиболее благоприятный климат для японской привередливой тыквы - Находка.

По словам председателя комитета пищевой, перерабатывающей промышленности и сельского хозяйства мэрии Виктора Грицкока, проведенные эксперименты показали, что только в наших условиях выращенная тыква вполне тянет на первую категорию.

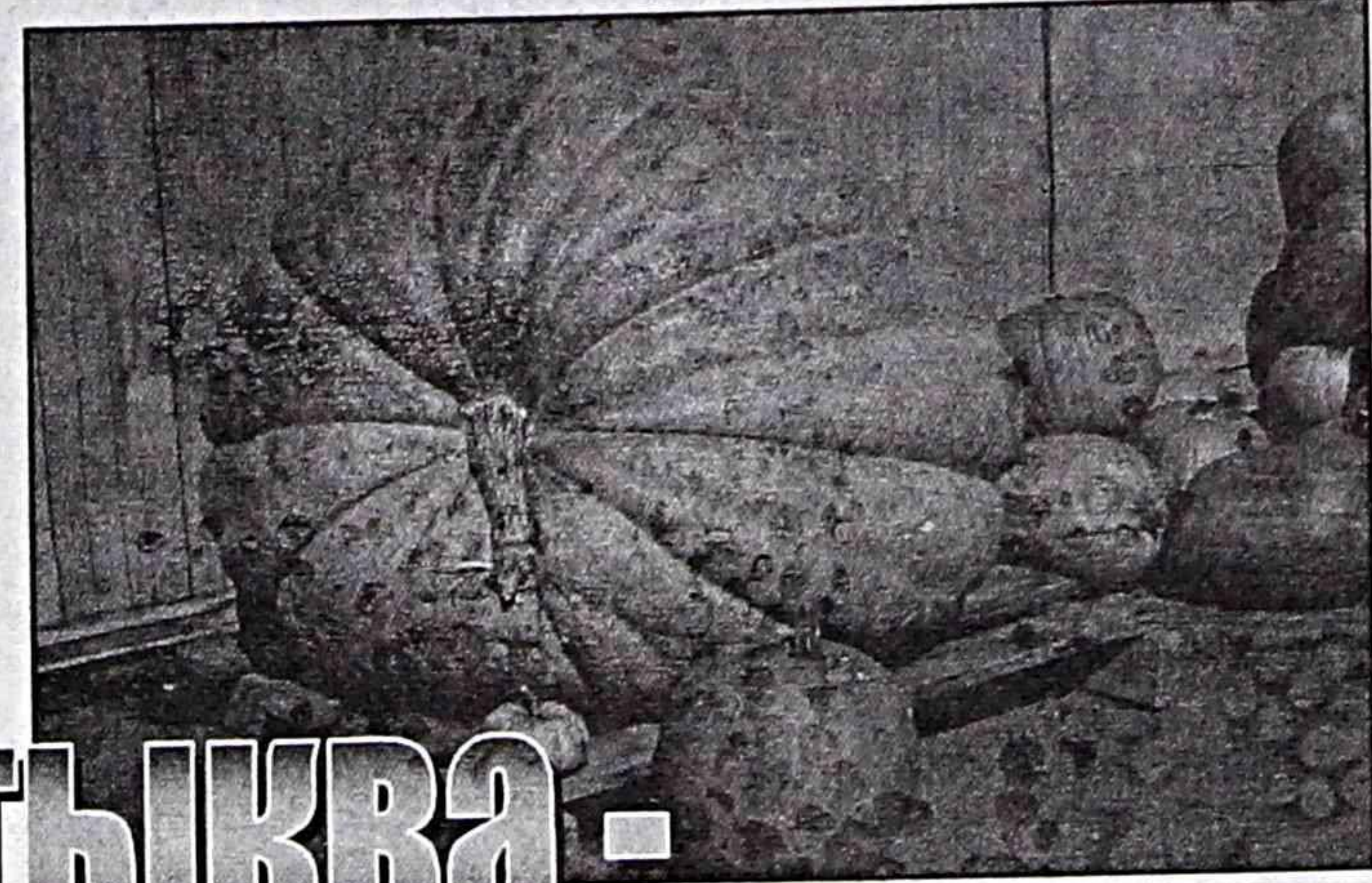
- Это действительно приве-

редливый продукт, - подчеркивает Виктор Мефодьевич. - Технология производства сложная и дорогостоящая. Только на семена, для того, чтобы получить урожай в 1000 тонн тыквы, требуется 20 тысяч долларов. А сколько ухода! К примеру, надо обязательно проследить, чтобы на растении оставалось не более 7-8 цветков, остальные удалить,

# Наша тыква - лучше всех

иначе лишние будут препятствовать росту плодов. Тыква не должна превышать двух килограммов. Именно при таком весе в ней наиболее сохраняются полезные и лечебные микроэлементы.

Технология не предусматривает применения минеральных удобрений и пестицидов. Под это дело город выделил производителям - экспортерам сельхозпродукции около 200 га. Правда, почти половина из них - непахотные земли. Поэтому в нынешнем году, по словам главы крестьянско-фермерского хо-



зяйства Валерия Мишкина, будет задействовано всего около 100 га. Даже притом, что практически вся тыква будет отправлена за границу, приятно, что и у нас нашлись люди, которые не побоялись взяться за такое необычное дело.

Пора возвращаться к земле. Ведь, по некоторым данным, в окрестностях Находки сегодня по тем либо иным причинам пустует около 600 гектаров, кото-

рые вполне могли бы приносить городу неплохой доход. Для примера - такая арифметика. Только на производстве сахарной тыквы дополнительно будет занято почти 150 человек. При средней зарплате 1,5 тысячи в месяц они, по предварительным расчетам, только в качестве подоходного налога с заработной платы должны внести около 350 тысяч рублей в год.

**Владимир ПАНТЮХОВ.**

**Что? Где? Когда?**

## С книгой - неделя и вся жизнь

ОТКРЫТИЕ недели детской и юношеской книги состоялось 27 марта в центральной детской библиотеке. Мероприятия проходят под девизом "Мой город Находка у моря рожден".

В этот день прошла презентация поэтического сборника "Радуга детства", изданного в минувшем году краевой детской библиотекой. В сборник вошли стихи юных авторов, в том числе из Находки.

В рамках недели с 27 марта по 2 апреля в библиотеках состоятся творческие встречи под названиями "День добра", "День любви к книге", "День экологии", "День теории и практики".

На закрытии городского праздника юных книголюбов, который пройдет 2 апреля в муниципальном театре кукол, будут подведены итоги смотроконкурса "Расту вместе с любимой Находкой". Он был объявлен в январе и проходил по трем направлениям: стихотворный, изобразительный и конкурс фантастических проектов. Победителей в каждой номинации отметят памятными подарками.

**Аркадий АНТОНОВ,**  
(по материалам пресс-службы администрации города).

**События, факты**

## Хотите в Америку на стажировку?



В РАМКАХ программы правительства США "Бизнес для России" в службе занятости населения Находки прошла пресс-конференция по проблемам развития малого и среднего бизнеса.

Как сообщил директор службы Генрих Федосеев, перед предпринимателями выступил представитель американского Совета по международным исследованиям и обмену Стивен Хаутсма. Он работает во Владивостоке уже шесть недель, подобную встречу провел в краевом центре и намерен встретиться с бизнесменами других городов Приморья. Цель - отобрать двадцать наиболее предприимчивых человек, имеющих хоть какие-то навыки общения на английском, для проживания в американских семьях и пятидневного бесплатного обучения и стажировки в США. При этом совершенно не делается упора, занимаетесь вы сельхозпроизводством или туризмом. Желающие принять участие в этом конкурсе могут взять анкеты в 308-м кабинете службы занятости населения.

**Владимир ФЕДОРОВ.**

**Актуальное интервью**

**ПОТРЕБИТЕЛИ** не саперы, поэтому ошибаются не один раз. Производителей, продавцов товаров и услуг проверяют много контролирующих организаций. Среди них и находкинский отдел краевой лицензионной палаты. Это подразделение открылось два года назад во втором по значению городе Приморья не случайно и призвано упорядочить работу предприятий и частных лиц, выполняющих определенные виды работ на юге Приморья, не допустить на рынок нарушителей и фирмы-однодневки. "Критерий на потребительском рынке - наличие лицензии", - подчеркивает наш собеседник руководитель отдела **Владимир Александрович ШИХАЛЕВ.**

- Помимо Находки отделу подведомственны города Фокино и Партизанск, Лазовский и Партизанский районы. Если в год создания мы выдали всего 142 лицензии, то в 1999-м - 642.

В Находке выдана 391 лицензия, из них 122 связаны с реализацией алкогольной продукции, 68 - обслуживанием автотранспорта, 93 - пассажирскими перевозками, 50 - оптовой реализацией и хранением нефтепродуктов и 18 - оптовой реализацией автотранспортных средств. Всего лицензируется 22 вида деятельности.

- **Владимир Александрович, с какими проблемами пришлось столкнуться вашему отделу в прошлом году?**

- Больше всего проблем, конечно, с подготовкой субъектов к реализации алкоголя. Так получилось, что закон запретил торговать спиртным в павильонах, а в Находке некоторые из них оборудованы лучше магазинов. Хозяевам пришлось их переделывать, вкладывать новые деньги, доводить помещения до требуемых санитарных норм.

Следующая проблема - процентов 15 хозяйствующих субъектов продолжают работать без лицензий, и это подтверждается милицейскими проверками. Каждый месяц насчитывается 70-80 случаев продаж из-под полы. А это для продавцов большой риск, поскольку статьей 171-й Уголовного кодекса предусмотрена ответственность в размере 5000 минимальных оплат труда, при повторных нарушениях - лишение свободы на срок от трех до пяти лет. Кандидаты на самые суровые меры уже стоят в очереди.

Контрабанда должна быть переработана на заводах Приморья.

- Получается, город и край становятся для потребителей водочным полигоном. Какие новые заслоны появились в последнее время перед теми, кто должен лицензировать свою деятельность?

- Вышло постановление губернатора "О лицензировании оптовой торговли табачными изделиями на территории Приморского края". В положении "О

долго они ходят по вашим кабинетам?

- Документы оформляются в положенный месячный срок. Администрации края, города и ТПП "Находка" подписали договор о создании единой информационно-лицензионной сети в пяти городах и районах юга Приморья. Составление лицензионной программы в Находке закончено, осталось соединиться с городской регистрационной палатой.

# Лицензия - пропуск на рынок

- Давайте назовем "героев" по именам.

- Мелких продавцов достаточно, поэтому приведу масштабный случай. С середины декабря прошлого года открылось на строящемся стадионе в Южном микрорайоне представительство "Уссурийского бальзама", и уже первые проверки обнаружили у такого серьезного продавца отсутствие лицензии. Он заплатил штраф. В нынешнем феврале представительство посетила краевая бригада лицензионной палаты, и опять представительство оштрафовали.

Помимо "Бальзама" город наполняет неизвестно какая водка. Легальность происхождения алкоголя, которым торгуют магазины, стала большой проблемой. Проверки показывают - продавцы не заполняют товарно-транспортные накладные, получают алкоголь на крупных базах в Находке и Владивостоке, не требуя лицензию на оптовую реализацию алкогольной продукции. И это приводит к незаконной продаже.

Сейчас на оптовом складе администрации города находится 62 тысячи сомнительных бутылок, изъятых милицией у нарушителей правил торговли.

лицензировании торговли транспортными средствами" введены такие понятия, как оптовая торговля, розничная купля-продажа. Утверждены положения о лицензировании торговли транспортными средствами и номерными агрегатами, деятельности по производству и реализации репродукционных семян.

Теперь лицензируется производство, хранение и поставка непищевой продукции, произведенной из конфискованного этилового спирта, алкогольной и спиртосодержащей продукции, не соответствующей государственным стандартам и техническим условиям, а также получаемой при перегонке отходов этилового спирта и алкогольной продукции. Таким образом должен быть поставлен заслон приходящим в Находку эшелонам и тем, кто изготавливает водку по примитивной технологии, смешивая воду с непитьевым спиртом.

К слову сказать, сегодня внимание проверяющих организаций края к нашему городу повышенное. В самом же Владивостоке водку в киосках продают легально. Убедился в том, участвуя в рейдах. В Находке такого не увидишь.

- Обычно люди жалуются на бюрократизм чиновников. Как

- Вы держите руку на пульсе деловой активности Находки. Что мешает, на ваш взгляд, предпринимателям?

- Наметилась тенденция: бизнесмены начали уходить из Находки в соседний Партизанский район. Регистрируются они там, а работают в городе. Это связано с большой ценой за аренду земли и с повышенным вниманием согласующих организаций, высокими ставками платежей пожарной службе, центру стандартизации и метрологии, центру санитарно-эпидемиологического надзора, вневедомственной охране. Такого пресса на предпринимателей в других курируемых нами городах, и тем более районах, нет.

Между тем в законодательных документах определены точные размеры сборов. При проведении обследований на соответствие условиям осуществления лицензируемой деятельности взимается три минимальных размера оплаты труда. При наличии актов приемки в эксплуатацию объектов денег вообще брать не должны. А на деле каждое ведомство старается взять от юридических и физических лиц как можно больше.

**Беседовал Валерий БЕЛЬЦОВ.**

**ТРЕБУЮТСЯ...**  
(данные службы занятости населения от 27.03.2000 г.)

**АКУШЕРКА** – роддом. Постышева, 20.  
**БИБЛИОТЕКАРЬ** – спец. или гуман. образ., ц. дет. б-ка. Постышева, 19а; т. 646-529.  
**ВОДИТЕЛЬ** – стаж не менее 3 л, кат. В, С, до 35 л., пожар. охрана, по контракту. Нахимовская, 1а.  
**ВОДИТЕЛЬ** – с личн. м/грузовиком, м-н "Автомобиль". Т. 645-469.  
**ВОДИТЕЛЬ** – кат. В, С, Д, Е, а/м КамАЗ, автобус, Дальрыбснаб. В.-Морская, 11.  
**ВОДИТЕЛЬ-ЭКСПЕДИТОР** – личн. м/а или крытый груз. 1 т, ТОО "Баррет". Т. 643-301, 643-240.  
**ВОСПИТАТЕЛЬ** – Нах. восп. колония, до 40 л. Врангель, т. 660-727.  
**ВОСПИТАТЕЛЬ** – д/с 35. Гончарова, 8а; т. 623-504.  
**ВРАЧ-ЛАБОРАНТ** – роддом. Постышева, 20.  
**ГОРНИЧНАЯ** – сан. "Меркурий". Шоссейная, 52; т. 643-852, 643-823.  
**ЗАВХОЗ** – о/раб., сан. "Меркурий". Шоссейная, 52; т. 643-852, 643-823.  
**ИНСПЕКТОР** – Нах. восп. колония, 600 р. Врангель.  
**КАПИТАН** – на прибрежный лов, Находрыбпром. Т. 673-195.  
**КАПИТАН ДАЛЬНЕГО ПЛАВАНИЯ** – Находрыбпром. Т. 673-195.  
**КРАНОВЩИК** – на кран РДК-25, Нах. Транссерв. плюс. Т. 643-804, 649-747.  
**МАШИНИСТ ТЕПЛОВОЗА** – ТГМ-2, Бетонщик. Т. 640-394, 644-719.  
**МЕДСЕСТРА** – процед., участков., дежурная, тубдиспансер. Авт. марш 17, ост. "О. Рица"; т. 625-989.  
**МЕДСЕСТРА** – участк., больница ВЗО. Павлова, 16.  
**МЕДСЕСТРА** – в прием. покой, наркодиспансер. Пирогова, 8.  
**МЕДСЕСТРА** – в операционную, роддом. Постышева, 20.  
**МЕХАНИК** – Находрыбпром. Т. 673-195.  
**МЛ. ИНСПЕКТОР** – до 40 л., женщ. и мужч., Нах. восп. колония. Врангель; т. 660-727.  
**НАЧ. РАДИОСТАНЦИИ** – Находрыбпром. Т. 673-195.  
**ОФИЦИАНТ** – до 30 л., с/о, о/раб., кафе "Кронос". Нах. пр., 82 (ост. "Моручилище").  
**ПОЖАРНЫЕ** – отслуж. в РА, годные по сост. здоровья, до 35 л., пожар. охрана. Нахимовская, 1а.  
**ПРОДАВЕЦ** – с/о, о/раб., до 45 л., Ирна. Т. 631-789.  
**РАБОЧИЙ** – 5 женщ., 3 мужч., зеленхоз. Строительная, 35.  
**РАБ. СТРОИТ. СПЕЦ.** – лесозавод. Т. 644-547, 644-581.  
**РАЗНОРАБОЧИЙ** – до 30 л., кафе "Кронос". Нах. пр., 82.  
**САНИТАРКА** – дневная, в жен. консулт., роддом, 400 р. Постышева, 20.  
**САНИТАРКА** – тубдиспансер, оплата за вредность + молоко, развоз трансп. пр-тия. "О. Рица", авт. марш. 17.  
**САНИТАРКА** – б-ца ВЗО. Павлова, 16.  
**СЛЕСАРЬ-САНТЕХНИК** – можно пенсионер., сан. "Меркурий", 750 р. Шоссейная, 52; т. 643-852.  
**СТ. МЕДСЕСТРА** – д/с 35. Гончарова, 8а; т. 623-504.  
**СУДОКОРПУСНИК-РЕМОНТНИК** – Судотехсервис НСРЗ, территория НСРЗ.  
**ТЕХНИК-АВТОМЕХАНИК** – по контролю и пр-ву а/сервиса, 25-35 л., рем. л/трансп., серв. центр "Матадор". Малиновского, 1а.  
**ТОРГ. ПРЕДСТАВ.** – до 35 л., с личн. трансп., без о/раб., ООО "Баррет". Т. 643-301, 643-240.  
**ТРАПМАСТЕР** – Находрыбпром. Т. 673-195.  
**ФЕЛЬДШЕР** – аттестов., Нах. восп. колония. Врангель, Первостроителей.  
**ФЕЛЬДШЕР** – наркодиспансер. Пирогова, 8.  
**ФЕЛЬДШЕР-ЛАБОРАНТ** – центр санэпиднадзора. Озерн. б-р, 11.  
**ЭЛЕКТРОСВАРЩИК** – судотехсервис НСРЗ, терр. НСРЗ.

**ФК "ДИАСПОРА"**  
**ПОКУПАЕТ**  
**АКЦИИ.**  
**Тел.:**  
**588-64.**

**Драматический театр ТОФ приглашает на спектакль "Двенадцатая ночь" В. Шекспира, который состоится в ДКМ 9 апреля в 17.30. Справки по тел.: 5-62-47.**

**Находкинский институт ВГУЭС приглашает старшеклассников и учителей школ на День открытых дверей 1 апреля в 11 час. Наш адрес: Озерная, 2, ост. "Волна", филиал ВГУЭС.**

**ООО "Росдаль" ТРЕБУЮТСЯ** на постоянную работу: автокрановщик на а/кран "Ивановец", газоэлектросварщик 4-5 разрядов. Оплата по договоренности. Обр.: Чернышевского, 20. Тел.: 563-42.

**ПРОДАЕМ:**  
**Лист 2, 3, 4, 5, 6 Швеллер 14 Трубу-оцинковку д. 20 Трубу черную д. 25, 76 мм. Т. 64-34-70, с 8 до 22 ч.**

**Дальневосточное мореходное училище объявляет набор на курсы:**

- секретарей-референтов, инспекторов ОК со знанием оргтехники и делопроизводства;
- бухгалтеров на самостоятельный баланс предприятий всех форм собственности (программное обеспечение 1:С бухгалтерия);
- операторов ПЭВМ в среде "Виндоус-98" для всех желающих;
- разговорного английского языка по 2-ступенчатой системе подготовки;
- матросов 1 класса, мотористов 1 класса, электриков, рефмашинистов.

**Для лиц, имеющих практический опыт работы, возможна сдача экзамена экстерном.**  
 По всем вопросам обращаться по тел.: 62-36-00 с 9 до 17 и 62-51-30 после 19.

**ООО "СЭТ Компьютерс" приглашает на открытие и презентацию компании своих клиентов, которая состоится 31 марта в 17 часов по адресу: Озерный бульвар, 16. Надеемся на приятные встречи и взаимовыгодное сотрудничество. С уважением, Макаричев Яков.**

**ООО "КЛИП" предлагает к реализации оптом:**

Мясо свинина, полутуши (Россия) 36 р.
Масло сливочное (Россия) 45 р.
Окорочка 25 р.
Печень говяжью 29 р.
Сосиски 14 р.
Сахар 7р.

Обращаться: г. Находка, база Находторга, склад № 3.  
 Телефоны: 5-84-25, 5-87-29, 64-42-45.

**НОВОЕ ПОСТУПЛЕНИЕ ТОВАРОВ**  
 в магазине "Стройматериалы"  
 3- 4-конфорочные электроплиты "Лысьва"  
 2- 4-конфорочные электроплиты "Мечта" 4 моделей.  
**Цены низкие.**  
 Обр.: Озерный б-р, 5, здание универсама № 122, (отд. вход слева). Тел.: 64-35-47.

**БЫТОВОЙ ОЧИСТИТЕЛЬ ВОДЫ**

**С "Кулмартом" всегда чистая вода!**

По вопросам приобретения обращаться: г. Находка, ул. Пограничная, 6, офис 405. Тел.: 642-512. Фирменные магазины "В-Лазер": Горького, 28; Постышева, 2.

Дилерский пункт: универсам "Синтез" (отдел бытовой техники).

**Вниманию автолюбителей и руководителей предприятий!**  
 Организация предлагает услуги по мойке автомашин. Японская установка "ЦИКПОН" вымоет вашу машину до блеска снаружи, а обслуживающий персонал приведет в порядок салон, багажник, двигатель.

**К вашим услугам ШИНОМОНТАЖ.**  
 Форма оплаты любая. Предварительная запись по тел.: 625-011. Мы работаем без выходных и перерывов с 8 до 20 ч.

ОБРАЩАТЬСЯ: автостоянка "ОМЕГА-4" (напротив рынка "Южный"), или по тел.: 625-011 в рабочие дни.

**В честь 50-летия 31 марта 2000 г. в 18 ч. в Находки**  
 • чётный концерт лауреата Всесоюзного конкурса муниципального народного духового оркестра г. Находки, занявшего I место на последнем краевом конкурсе духовых оркестров.  
 • В 1996-97 г. оркестр выступал с концертами в г. Москве. В 1998 г. проехал с концертной программой по городам, селам, пограничным заставам Приморского края.

**Приглашаются все желающие любители духовой музыки.**  
**Вход свободный.**

**МЕНЯЮ**  
 Гостинок (14 кв., все усл., 4/3 9/3 д) во Вл-ке на 1-к. в Находке, или продам. Т. 645-183.  
 3-к. во Врангеле (пр., 4/3) на 1-к. или полуторку во Врангеле. 1 и посл. эт. не предл. Т. 660-882, 677-287.  
 3-к. (хрущевка) на две 1-к. 1/3 не предл. Т. 624-824.  
 3-к. в р-не МНОК (1/3, панел. дом) на две ж/пл. Т. 628-017, 647-898.  
 К/гараж за таксопарком + допл. на жилье в Находке. Т. 687-55 после 17.  
 1-к. в Екатерининке (5-эт. дом, 1/3) на Врангель, Находку, или продам. Перевальная, 26 (р-н "Волны").  
 3-к. кв. в Пастуховке (центр, 2/3, г/х вода, балк.) на жилье в Находке, или продам. Т. 646-065.  
 3-к. (1/3) на две 1-к. или 1-к. и гостинок Т. 628-089.  
 2-к. гостинок на д. Пограничной (5/3, южн., тел., балк., блузия) на к/дом на Золотарях, над. ост. Т. 626-491.  
 3-к. в р-не ЗКПД на 2 ж/пл., м/л на ж/пл., можно в пригороде; 2-к. в р-не ЗКПД (5/3, балк.) на 1-к. кв с допл. Т. 648-855.  
 3-к. в р-не р. порта (1/3, и/л, м/дв, реш., тел.) на две 1-к. или на 1-к. с допл. Т. 587-05.  
 3-к. в р-не р. порта (1/3) на 2-к. или полуторку с допл. ж/пл. в р-не р. порта. Т. 622-081.  
 2-к. во Врангеле на кв. в Хабаровске. Беринга, 3-38.  
**ПРОДАМ**  
 4-к. на на бл. Пограничной, или поменяю. Т. 646-088.  
 3-к. (84,4 о/л, к/разд., сд. ремонт). Т. 647-144.  
 2-к. (2/3, чусл.) по Держинского, 36-6.  
 2-к. кв. в р-не мор. уч-ща. Т. 623-445 по в/дням.  
 Срочно помещ. (о/л 75 кв., 1/3, реш., отд. вход, м/дв.) под офис, маг. склад, мастер, или кв., недорого. Т. 624-622.  
 2-к. (1/3, и/л, к/дом, б. кухня, подж., тел., реш., рядом гараж) в П. Ободной, выше ДКС. Т. 579-41.  
 3-к. в р-не Ц. пл. (3/3, балк., г/х вода, южн., вид на море, к/дом), 15000 уе. Торг. Т. 646-088.  
 2-к. и/л в р-не д/б "Экспресс" (2/3, балк., тел., м/дв.). Т. 643-111.

3-к. на Пограничной, 21 (4/3, лоджия, балк., тел.). Т. 622-101.  
 3-к. (м/дом, 1/3, тел.) в Южн. м-не. Т. 627-885.  
 2-к. (к/смжк., 2/3) в р-не Заводской. Т. 648-843.  
 3-к. (90 кв.) во Врангеле, или поменяю на 1-к. в Находке с допл. Т. 677-374.  
 3-к. по Рыбачьей, или меняю на дом с усл. К.т. 633-002.  
 Дом в Сергеевке. Т. 620-952.  
 1-к. в р-не Лесной (и/л, 2/3, б/балк., кухня-9, комн. - 12). Т. 622-916.  
 3-к. (2/3) в р-не Бархатной, или меняю на Уссурийск на 1-к. с допл. Т. 641-429, 673-196.  
 Кв. (18 кв., отопл.) во Вл-ке, или меняю на кв. в Находке. Т. 646-183.  
 Комн. с подселением в р-не Гагарина. Т. 627-160.  
 1-к. кв. в р-не ЗКПД. Т. 649-320 после 17.  
 М/автобус "М. Бонго" 90 г. диз., кор., V-2000, в х/с \$1700. Торг. уместен. Т. 629-289.  
 "Т. Краун" 89 г., V-2000, бенз., кулиса. Т. 626-645.  
 "Х. Цивик" 90 г., б/л, слайпер, литые, с/с. Т. 620-895.  
 8/н на Т. Л. Круизер-80, дв. 3В, э/ч на "М. Бонго" 4ВД, дв. 8/В, бенз. Ленинская, 51.  
 М/а "Т. Айс", диз., авт. пас., 4ВД, цв., \$3100, "Т. Корону" 83 г, авт., диз., \$400. Т. 631-191 вечером.  
 "С. Леоне" 88 г., в х/с. Т. 51-412.  
 М/г 92 г., 750 кв., 1500 см<sup>3</sup>, бенз. Т. 627-743.  
 Дачу на Золотарях. Т. 622-101.  
 Дачу за Америк. перевалом. К.т. 633-002.  
 Дачу в общ. "Строитель" ( кирп., 2/3, б/х4), можно под жилье. Фадеева, 10.  
 Дачу на 152 км (12 с, м/дом, вода). Т. 648-753.  
 Недостр. дачу на Золотарях (10 с, Верховского, 18).  
 Дачу в общ. "Портоник" (дом, кухня, сад, 12 с, недорого). Постышева, 47-44.  
 Дачу на 152 км. Т. 628-228.  
 2 см. дач. уч-ка на Золотарях. Т. 646-088.  
 Стенку-горку, Ю. Корея, б/у, в отл. сост. Т. 551-45.

Кух. гарнитур, Румыния, 150 у.е. Т. 643-111.  
 Ж/столик н., тахта м., диван б/у, диван-дек. Т. 633-354.  
 К/гараж в ГСК "Энергетик" (пл Соверш.). Т. 622-101.  
 Комплект дверей (7 шт.) пр-ва С.-Петербурга на 3-к. кв., дуб, шпон, за 700 у.е. Т. 645-756 с 19 до 21.  
 М/в печь, поттер, х/лечь, моноблок, эл. сковороду - все 220 в., Япония. Т. 633-153.  
 М/в печь LG, гриль на программе. Т. 642-970.  
 Стекло р. 90x110, гараж. ворота 2.85x2. Т. 628-226. Т. 622-916.  
 Справочник телефонов "И все о Москве" ("Золотые стр."). Т. 623-766.  
 2 недостр. гаража в р-не р. порта. Т. 646-088.  
 Срочно, недорого ш/маш. "Чайка", доп. руч. привод. Т. 557-15 после 20.  
 Пальму 1 м. Т. 660-795.  
 Э/сковороду на 100 котлет; э/лечь для кафе; столы разд.; фундамент 10x12, рядом т/грасса. Т. в Партизанске. 13-82.  
 ПК "Пентиум". Т. 627-532.  
 Пианино "Приморье", недорого. Т. 591-06.  
 Я/л. холодильник на запчасти. Т. 624-947.  
 3-ств. шиферный (бел. полир.); ст/маш. "Приморье"; хол-к и др. Держинского, 36-6.  
 Куртку 2-ст. на мальчика от 6 до 9 л., Корея. Т. 620-596.  
 Хол-к, м/в печь, газ. колонку, печь, Япония; ст/маш.; в/резину, кардан на а/м "Марк-2". Т. 521-74.  
 К/гараж в Южн. м-не. Т. 623-445 по в/дням.  
 К/гараж на две а/м в р-не Крабовой. Т. 632-388, вечером.  
**ЗНАКОМСТВА**  
 Ищу душ., м/о, незав. от быта женщину, склонную к филос. воспр. мира, люб. парус. спорт, море и не боющ. соверш. длит. круизы на яхте. Находка-26, п/л 41 № 1820467.  
 Женщина пр/вн желает познакомиться с мужчиной без в/л. (45-55 л.). Находка-22, п/л 649104.  
**КУПАЮ**  
 Недорого мягкий уютлок, б/у. Т. 626-491.

20-ф. контейнер, срочно. Т. 5-93-16.  
 М/семейку, недорого. Т. 587-55 после 17.  
 2-к. на Пограничной, кроме кр. эт. Т. 626-857 после 17.  
**УСЛУГИ**  
 Стальные двери, решетки, заборы. Т. 632-360.  
 Сантехнические, газосварочные работы. Металлопластиковые трубы. Т. 682-222, для мастера.  
 Контр. работы по статистике, анализу, б/учету и др. эк. дисц. Т. 622-950 вечером.  
 Ремонт ш/машин. Т. 646-550.  
 Контр. работы по в. математике. Т. 626-344.  
 Индиб. обуч. на 8-стр. гитаре с послед. участием в ВИА (возраст - с 12 л.), настройка пианино. Т. 642-201.  
 Профес. фото. Быстро! Качественно! Недорого! К.т. 647-246 с 9 до 14.  
 Репетир. по англ., русск., яз., подг. в вуз. Контр., переводы, недорого. Т. 564-87 с 12 до 22.  
**РАЗНОЕ**  
 Нашеждые документы на имя Вотчал Софьи Антоновны просим вернуть за вознаграждение. Т. 633-865, 640-833.  
 Возьму в долг \$300 под % Т. 552-74.  
 КОНОВАЛОВА Ирина Александровна! Вас разыскивает брат. Позв.: 629-008.  
 Сдам 2-к. мебл. кв. с тел. Т. 671-328.  
 Уник. методы похуд.: 10 кг за нед., 7 кг за 4 дня; увел. роста, муск., груди, дл. ног. Суперпамять. Конверт, 2 купона: 305000, Курск, а/я 205.  
 Женщ. с реб. снимет м/семейку или врем. в р-не Заводской. Опл. помесечно. Т. 595-70.  
 Ищу раб. бухгалтера на с/баланс по совмест. Т. 578-72.  
 Ищу репет. по р. и англ. яз. Т. 579-41.  
 Сниму кв. с тел., опл. помесечно. Т. 671-273, после 19.  
 Срочно сниму 1-, 2-к. кв. в Южн. м-не. Т. 632-902.  
 Пропуск АО "ПМП" № 78207, выданный ОК на имя Швед В. В., считать недействительным.