

Находкинский рабочий

Газета основана 9 августа 1945 года
Учредители: АДМИНИСТРАЦИЯ г. НАХОДКИ,
РЕДАКЦИЯ "НР"
26 февраля 1998 года, четверг, №40 (9157);
в розницу - цена договорная

САМЫЙ ВЫСОКИЙ ПОДПИСНОЙ ТИРАЖ В НАХОДКЕ!

В условиях рынка

И СНОВА - К СОЮЗУ СЕРПА И МОЛОТА

НА БАЗЕ ОАО "Находкинский мясокомбинат" прошло совещание руководителей крупнейших предприятий края, занимающихся переработкой мяса и молока. Кроме гендиректоров акционерных обществ в работе совещания приняли участие первый вице-губернатор Приморья Валентин Дубинин, зампред краевой Думы Борис Уманец, председатель комитета по пищевой и перерабатывающей промышленности администрации края Владимир Зорин, глава администрации Партизанского района Константин Щербаков, директора сельхозпредприятий, банкиры и представители компаний по производству упаковочной тары. Это была обычная рабочая встреча. Лейтмотивом через все выступления прошла мысль о том, как поднять на ноги пищевую отрасль Приморья в нынешних экономических условиях.

Судя по всему, положение в крае нелегкое. Минувший год, к сожалению, не оказался переломным. Немного статистики. По отношению к 1996 г. спад в пищевой промышленности составил 4,2 процента. Не достигло желаемой отметки производство сельхозпродукции. На 4,5 процента упали объемы ведущей в Приморье рыбной отрасли. Некоторые предприятия стояли вообще, другие работали вполсилы. Это не могло не сказаться на уровне жизни населения. Все меньше людей имели возможность купить мясо-молочные продукты. Учитывая, что прожиточный минимум в прошлом году составлял 502,4 тысячи рублей, практически 33 процента жителей края оказались ниже этой планки.

Однако на фоне тотального упадка есть предприятия-маяки, которые, по словам Владимира Зорина, не надеясь на федеральную поддержку, начинают изыскивать внутренние резервы и самостоятельно вставать на ноги. К примеру, неплохая команда добралась на АО "Уссурийский сахар". В 1996 году акционерное общество увеличило объемы продукции на 22 процента, а в прошлом - на 35. Резко подняла планку "Пивоиндустрия Приморья", где за минувший год отмечен прирост объемов бестарного пива на 34 процента. В десятки раз возрос выпуск спиртных напитков. Судя по всему, мы таким образом решили поставить серьезный запрет на ввоз в край импортных вина, водки и аналогичной продукции из

других регионов России. Кстати, зачастую низкокачественной. Такой экономический скачок позволил руководству этих акционерных обществ значительно поправить финансовое положение и поднять уровень жизни рабочих. Другая сторона медали. Только "Уссурийский балзам" за прошлый год перечислил 230 млрд рублей в качестве налогов.



Но давайте поговорим о молоке и мясе. Много лестных слов было сказано в адрес ОАО "Гормолокозавод "Находкинский". За последние два-три года он действительно сделал большой скачок. Прислось руководству ОАО пойти на риск - взять кредиты в ЕБРР, закупить новейшее оборудование и линии и разнообразить ассортимент. Этот шаг оправдался. В минувшем году завод вышел на первое место в крае по объемам переработки, выпус-



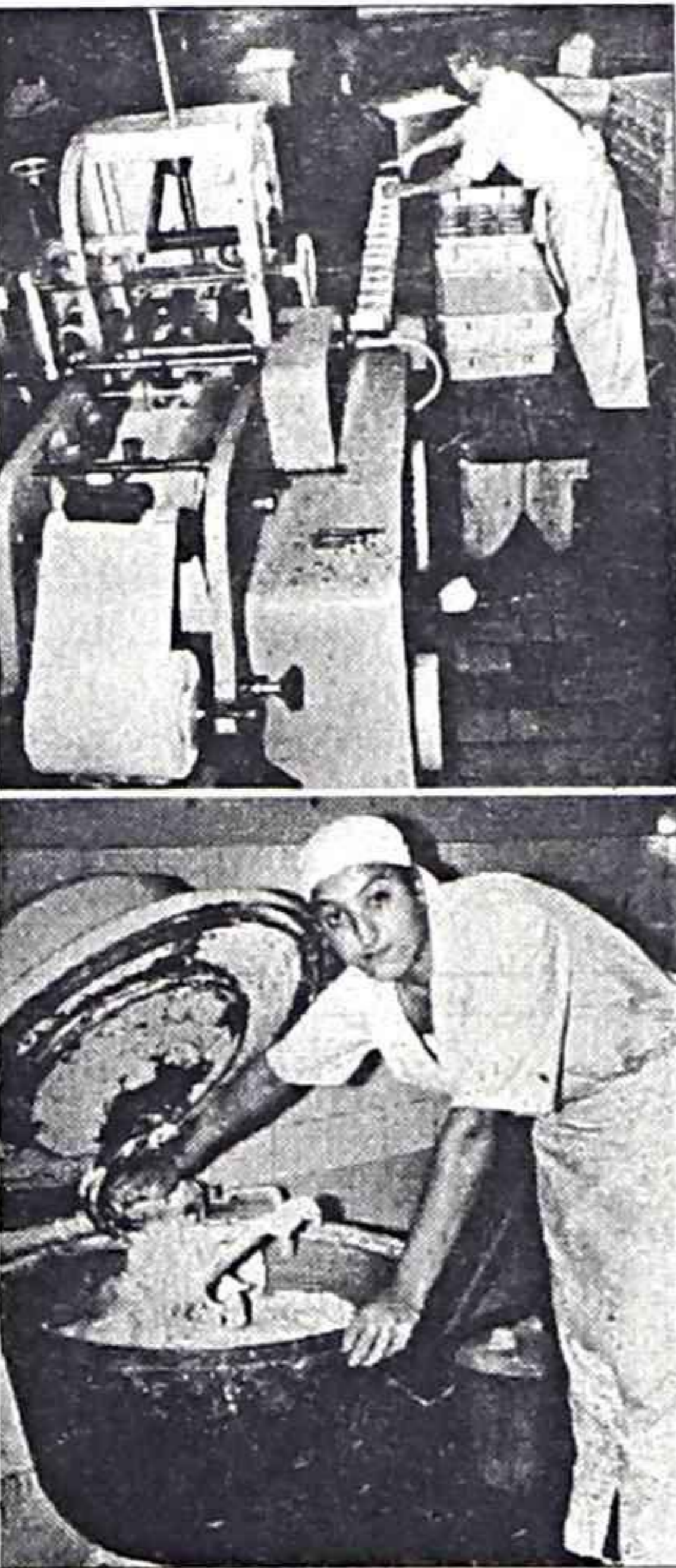
других регионов России. Кстати, зачастую низкокачественной. Такой экономический скачок позволил руководству этих акционерных обществ значительно поправить финансовое положение и поднять уровень жизни рабочих. Другая сторона медали. Только "Уссурийский балзам" за прошлый год перечислил 230 млрд рублей в качестве налогов.

Но давайте поговорим о молоке и мясе. Много лестных слов было сказано в адрес ОАО "Гормолокозавод "Находкинский". За последние два-три года он действительно сделал большой скачок. Прислось руководству ОАО пойти на риск - взять кредиты в ЕБРР, закупить новейшее оборудование и линии и разнообразить ассортимент. Этот шаг оправдался. В минувшем году завод вышел на первое место в крае по объемам переработки, выпус-

ре, где имеется аналогичное специализированное предприятие и продается продукция других хозяйств Приморья, наш завод уверенно занял свою нишу. По словам исполнительного директора ОАО "Гормолокозавод "Находкинский" Ирины Антоновой, теперь к нам везут свое молоко не только местные, но и производители из Пограничного, Ханкайского и Хорольского районов, потерявшие рынок сбыта.

Сложнее идут дела с развитием мясной индустрии. Появилась масса подпольных модулей. В силу некоторых причин большие предприятия не могут конкурировать с ними в себестоимости продукции. Зато качество кустарных изделий очень низкое. Власти Хабаровска, обеспокоенные участвовавшими отравлениями, начали борьбу с подпольным производством.

Может быть, дойдет до этого и у нас. Но сейчас не об этом. Руководители многих пищевых предприятий края сегодня вынуждены прибегнуть к автономии. Владивостокский мясокомбинат из-за того, что простоял без технологического пара два месяца, понес значительные издержки. Теперь он купил корейский котельный модуль. Некоторые предприятия параллельно с основным производством взялись разливать соки, даже организовали алкогольные линии. Находкинский мясокомбинат прорабатывает идею по консервированию живот-



ного и птичьего мяса, организации цеха рыбной кулинарии.

Как видим, еще не все так плохо. Но эти планы могут рухнуть в один миг. Почему? По экологическим причинам в прошлом году на три месяца был приостановлен ввоз мяса из Китая. Это наш основной поставщик. В результате многие перерабатывающие предприятия, в том числе и партизанский "Пищевик", понесли приличные убытки и потеряли от 10 до 20 процентов своих клиентов. А один мясокомбинат даже чуть не разорился. Как ни печально, мы сегодня оказались в глубокой зависимости. И условия в покупке этого сырья теперь нам диктует заграница. Почувствовав, что без китайского мяса мы не можем обойтись, стоимость кг они подняли с 7 тысяч рублей до 14. И даже требуют предоплату.

- Вы прекрасно понимаете, каким образом прошла у нас приватизация и какие она принесла плоды, - сказал вице-губернатор Валентин Дубинин. - У руля многих жизненно важных предприятий оказались не те, кто нужен. И началось явное разворовывание собственности. Но кулаками махать поздно. Надо засучивать рукава и делать дело. Приморье - достаточно перспективный район для свиноводства. Здесь сохранились прекрасные породы, маточное поголовье. При желании можно поднять это направление. Но хозяйства все больше приходят в упадок. Парадокс: есть фермы, земля, люди, а продукции нет. Почему? Мужик пьет и не хочет работать? Да он уже все пропил и проголодался. У него есть паевая земля. Он готов продать ее или сдать в аренду, тут же наняться и работать на ней. У крестьянина нет денег, чтобы провести посевную. А перерабатывающие предприятия тем временем сделали ставку на импортное сырье и вкладывают свои средства не в наши совхозы, а в развитие китайских и австралийских товаропроизводителей.

Это настораживает. В один момент край рискует надолго оказаться без мясо-молочной и другой сельхозпродукции. И только поэтому практически все выступающие сводили свою речь к тому, чтобы переориентировать наши пищевые предприятия с импортного на собственное сырье. Как бы это ни было трудно. Многие сетуют, дескать, сегодня работать крестьянину невыносимо. В какой-то мере это так. Но есть и на селе светлые головы. К примеру, в совхозе "Марковский". Молодой директор за прошлый год вырастил 700 тонн лука. Если 16 центнеров пшеницы с гектара в Приморье считалось заслугой даже в "застойные" времена, в этом совхозе собрали 27. По итогам прошлого года хозяйство получило 4 млрд рублей прибыли. Я к тому, что можно у нас заниматься сельским хозяйством. Здесь прекрасно растет соя. Ее можно использовать не только на корма, но и на производство мясо-молочной продукции. Однако крестьянин должен резко изменить свое мышление и перестать делить: это - мое, а это - государственное.

Если частник от своей коровы в среднем получает 15 кг молока в день, то сельхозпредприятия, имея приличное стадо, надаивают по 2,5. И никого это не задевает за живое.

Конечно, менять надо многое. Но рассчитывать при этом на поддержку государства бесполезно. Таких дотаций, какие получают немецкие или американские фермерские хозяйства, нашим крестьянам не видать еще долго. По словам Бориса Уманца, в краевую Думу поступило предложение внести в бюджет на инвестирование сельхозпредприятий в нынешнем году 18,2 млн рублей. Уже сегодня ясно, что эта цифра не пройдет. Бюджет третит по швам. Хорошо, если утвердят третью часть. В первую очередь эти крохи будут направлены в те хозяйства, которым достаточно небольшой финансовой инъекции и они заработают. Например, Ханкайский, Ольгинский, Алучинский молокозаводы... Если включить почти готовый дополнительный цех розлива "Уссурийском балзаме", это даст еще около 100 млн рублей в год в качестве налогов. А другие? Выживайте как можете?

Рассчитывать на приток иностранного капитала непростое. Потому что не можем дать твердых гарантий защиты привлеченных денег. Брать крестьянам банковский кредит - кабала. Да, есть у нас частный капитал. Но опять-таки вопрос в том, как привлечь его? На данный момент остается единственный выход - создать крепкий союз производителя и переработчика и строить отношения на взаимовыгодной основе. Может, где-то предприятиям придется и кредитовать крестьянина, чтобы он расправил плечи. То есть выдумывать что-то новое нет необходимости. Надо снова вернуться к союзу серпа и молота и работать... Хватит играть в "свободу" и махать кулаками. Если мы потеряем таким образом еще год-два, пищевая промышленность в крае рухнет. И, повторяюсь, где гарантия того, что за граница в один момент не перекроет нам кислород? Тогда не надо войны, чтобы поставить нас на колени.

Владимир ПАНТЮХОВ.

Банки

Тройственный союз для удобства и перспективы

В НАЧАЛЕ февраля Дальневосточный банк принимал у себя делегацию от Европейского Банка Реконструкции и Развития и Национального банка Аляски.

Состоялось подписание двусторонних договоров о взаимном открытии корреспондентских счетов Дальневосточного банка и Национального банка Аляски.

В перспективе возможны кредитование, инвестирование и другие полезные для клиентов услуги.

События, факты

И в частном автобусе требуют билет

АДМИНИСТРАЦИЯ города Находки извещает всех юридических и физических лиц, занимающихся пассажирскими автобусными перевозками, имеющих лицензии и заключивших договора с администрацией города, о необходимости приобретения билетов в муниципальном учреждении "Центральная диспетчерская служба" для обслуживания пассажиров.

Поздние деньги - тоже деньги...

КАК ПРАВИЛО, помощь пострадавшим от природных катаклизмов от правительства поступает спустя значительное время. Или вовсе не поступает. Мало кто из приморцев сейчас помнит о циклонах, пронесшихся над краем в ноябре 1995 и январе 1996 годов...

Что ты отдал - то твое

ОСТРЫЕ финансовые проблемы встали перед школой № 17 в начале учебного года, и родительский комитет (председатель Н.Бегишева) обратился к руководству находившихся по соседству предприятий за поддержкой.

ГОД НАЗАД в основном осуществилось желание директоров городских ЖК МП иметь в своем ведении не разбросанные по всему городу группы домов, а полностью микрорайоны.

должают заниматься своим делом заместитель директора по эксплуатации Валентина Викторовна Золотухина, главный инженер Юрий Андреевич Проценко, инспектор отдела кадров Тамара Владимировна Фомина и все те, кто и раньше относился к работе ответственно.

Жилищная реформа



СТРЕМИМСЯ К ВЗАИМОПОНИМАНИЮ С ЖИЛЬЦАМИ

- Надежда Федоровна, скажите пожалуйста, что дала реорганизация муниципальных коммунальных предприятий самим их работникам? - Если говорить просто и коротко, то прекратились споры о том, хозяева какого муниципального предприятия должны выполнить ту или иную работу во дворе или на участке теплотрассы.

планируется. Значит, техник по строительству и технадзору пока не нужен. Ненужным стал и бригадир сторожей на промбазе.

листов МП с жильцами, на которых фиксируем все жалобы, обращения и предложения квартиросъемщиков по улучшению предоставления им коммунальных услуг.

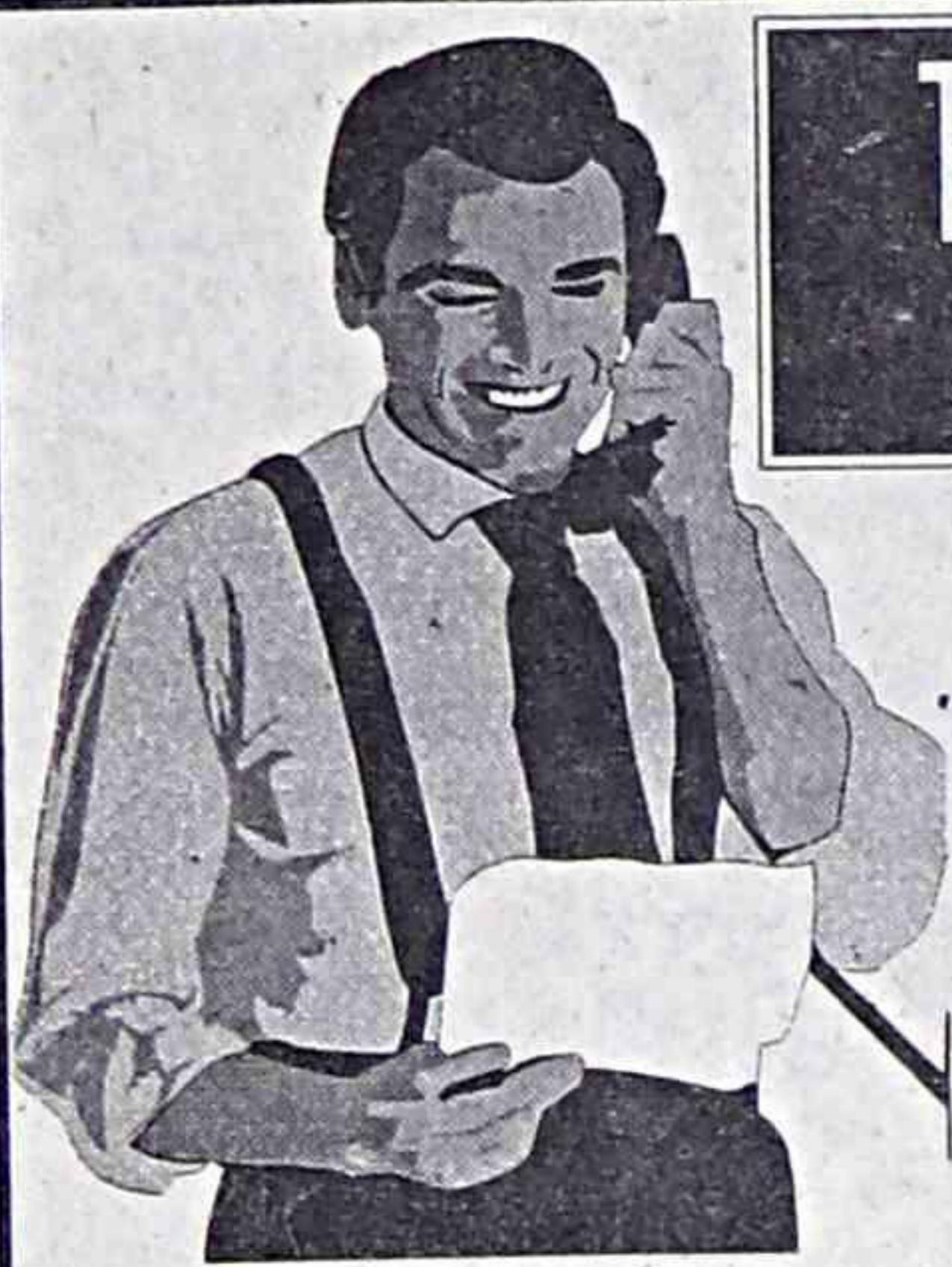
Платят сейчас люди за квартиру и коммунальные услуги весьма нерегулярно. Но характерно то, что исправные плательщики менее всего предъявляют работникам МП свои претензии.

Интервью провела Раиса НИКУЛИНА.

Лунный календарь 1998



	Январь	Февраль	Март	Апрель	Май	Июнь	Июль	Август	Сентябрь	Октябрь	Ноябрь	Декабрь
Запрещенные дни для посадки и пересадки растений	28, 29	24-27	23-25, 28, 30, 31	20, 21, 26	17, 18, 25	13-15, 24	11, 12, 23	7, 8, 22	3-5, 20	20, 28, 29	19, 24-26	18, 22, 23
Наиболее благоприятные дни для посева, посадки, пересадки сельскохозяйственных растений												
Капуста	3, 7-8, 30, 31	3-4, 7-8, 16-23	2-3, 6-7, 15, 18, 22-23, 30, 31	3-4, 10, 14, 19, 23, 27, 30	1, 7-9, 15-16, 20-21, 24, 27-29	3-7, 12-13, 16, 20	1-5, 13-14, 17-18, 28-30	1, 5-6, 10-11, 14-15, 19, 24-29	1-2, 10-11, 15, 22-25, 28-30,	3-4, 7-8, 11-12, 22, 26-27, 31	8-9, 16, 22-24, 25-28	1-2, 6, 13, 16, 21, 24-25, 27-28
Помидоры, баклажаны, перцы	3, 5, 19-22, 26, 30-31	3-4, 8, 15-19, 22-23, 30, 31	2-3, 6-8, 15, 18, 21-23, 30-31	3-4, 10, 14, 19, 23, 27, 30	1-2, 8-9, 15-16, 20-21, 23, 27-29	3-8, 11-13, 17, 21	4-5, 7, 12, 20	1-2, 5-6, 10-11, 14-15, 19, 24-29	1-2, 10-11, 15, 22-25, 28-30	3-4, 8, 12-13, 21-22, 26-27, 30-31	8-9, 16, 22-23, 26-28	1-2, 6, 13, 15, 21, 24, 25, 28-30
Лук, чеснок	3, 7, 8, 17-22, 24-26	7-9, 14-19, 22-23	3, 8, 15-18, 22-23, 26, 31	4, 14, 18, 19, 22-23, 27	1-2, 7-9, 14-16, 19-21, 23	4-5, 12, 16, 20-21	2-3, 5, 12-14, 17-18, 29-31	1-2, 3-6, 10, 14, 17-19, 25-26, 28-29	2-3, 9-11, 13-15, 22-25, 28-29	3-4, 7-8, 11-12, 18, 22, 26, 27	8, 15-16, 22-23, 28	1-2, 5-6, 11-16, 20-21, 25, 29-30
Картофель	7-8, 19-22, 26	3-4, 8, 15-19, 22-23	3-4, 7-8, 15-18, 22-23, 30	2-4, 18-19, 27	1-2, 8-9, 14-16, 23-24, 29	4-5, 6-8, 12, 15-17, 20-21	2-3, 5, 17-18, 30	1-2, 6, 13-15, 26, 28-29				
Огурцы	2-4, 6-8, 20, 22, 30-31	3-4, 7-9, 16, 18-19, 23	2-3, 6-8, 15, 18, 22-23, 30-31	3-4, 10, 14, 19, 23, 27, 30	1-2, 7-9, 16, 20, 21, 24, 27-29	3-8, 12-13, 17, 21	1-5, 14, 18, 28-31	1-2, 5-6, 10-11, 14-15, 19, 24-29	1-3, 10-11, 15, 22-25, 28-30	3-4, 8, 12-13, 21-22, 26-27, 30-31	8-9, 16, 22-24, 26-28	1-2, 6, 13, 15-16, 20-21, 24-25, 28-30
Морковь, свекла, редис, репа, лоба, редька	3-4, 7-8, 18-22, 25-26, 30-31	4, 8-9, 14-19, 22-23	3, 7-8, 15-18, 21-23, 25-26, 31	2-3, 4, 14, 17-19, 22-23, 27	1-2, 9, 15-16, 19-21, 23, 29	4-8, 12, 16-17, 20-21	1-5, 13-14, 17-18, 31	1, 4-6, 13-15, 17-19, 26, 28-29	2-3, 9-11, 14-15, 22-23, 25, 30	4, 7-8, 11-13, 18-19, 22, 27, 31	7-9, 14-16, 23-24, 28	1-2, 5-6, 11-16, 20-21, 25, 29-30
Укроп, петрушка, сельдерей, салат, шпинат	2-4, 6-8, 20, 22, 30-31	3-4, 7-9, 16, 18-19, 23	2-3, 6-8, 15, 18, 22-23, 30-31	3-4, 10, 14, 19, 23, 27, 30	1-2, 7-9, 16, 20-21, 24, 27-29	3-8, 12-13, 17, 21	1-5, 14, 18, 28-31	1-2, 5-6, 10-11, 14-15, 19, 24-29	1-3, 10-11, 15, 22-25, 28-30	3-4, 8, 12-13, 21-22, 26-27, 30-31	8-9, 16, 22-24, 26-28	1-2, 6, 13, 15-16, 20-21, 24-25, 28-30
Горох, бобы	8, 18-22, 25-26	4, 8-9, 14-19, 22-23	3, 8, 15-18, 21-23, 31	4, 14, 17-19, 27	1-3, 9, 15-16, 23-24, 29	5, 7-8, 11-13, 20-21	2-3, 5, 17-18, 30	1-2, 6, 13-15, 26, 28-29	2-3, 9-11, 14-15, 22-23, 25, 30	7-8, 11-13, 18-19, 22-27		
Фасоль			15, 18, 22-23	14, 17-19, 27	9, 15-16, 23-24	5, 7-8, 11-13, 20-21						
Тыква, патиссоны, кабачки, арбузы, дыни			2-3, 6-8, 15, 18, 22-23, 30-31	3-4, 10, 14, 19, 23, 27-30	1-2, 7-9, 16, 20-21, 24, 27	3-8, 12-13, 17-21	1-5, 14, 18, 28-30					
Кукуруза, подсолнечник				2-4, 10, 14, 18-19, 23, 30	7-9, 14-16, 19-20, 28	4-7, 11-12, 16, 20-21						
Рыхление земли, полив	2-4, 6-8, 11-12, 16-22, 25-27, 30-31	3-4, 7-9, 12-19, 22-23, 26-27	2-3, 6-8, 11-18, 21-23, 25-27, 30-31	3-4, 7-10, 14, 17-19, 22-23, 27, 30	1-2, 4-11, 15-16, 19-21, 23-25, 27-29	1-8, 11-12, 15-17, 20-21, 24-25, 27-30	1-5, 8-10, 13-14, 17-18, 21-23, 26-31	1-2, 5-6, 9-10, 13-15, 17-19, 22-29	1-3, 5-7, 9-11, 14-15, 18-25, 28-30	3-4, 7-8, 11-13, 16-22, 26-27, 30-31	3-5, 7-9, 12-19, 22-24, 26-28	1-2, 5-6, 9-16, 19, 21, 24-25, 28-30
Органические подкормки	16-22, 25-27	12-19, 22-23	14-18, 21-23	14, 17-19, 22-23	15-16, 19-21, 23-25	11-13, 15-17, 20-21	13-14, 17-18, 21-23	9-10, 13-15, 17-19	9-11, 14-15, 18-20	7-8, 11-13, 16-20	7-9, 12-14	5-6, 9-16
Минеральная подкормка	2-4, 6-8, 11-12, 30-31	3-4, 7-9, 26-27	2-3, 6-8, 30-31	3-4, 7-11, 27, 30	1-2, 4-12, 27-29	1-8, 24-25, 28-30	1-5, 8-10, 26-31	1-2, 5-6, 22-29	1-3, 5-7, 21-25, 28-30	3-4, 21-22, 26-27, 30-31	3-5, 22-24, 26-28	1-2, 19-21, 24-25, 28-30



ТРЕБУЮТСЯ... ТРЕБУЮТСЯ...

(данные службы занятости населения от 23 февраля 1998 года)

торговые точки на рынках и в складских помещениях, АО "Североторг", з/пл 500 руб. Озерная, 1а; т. 4-28-12.

МАШИНИСТ ХОЛОДИЛЬНЫХ УСТАНОВОК (1) - опыт работы, АО "Рыбный порт" (Береговой), з/пл 700-800 руб.; т. 2-19-48.

МАШИНИСТ ЭКСКАВАТОРА (1) - опыт работы, на пневмоходу, ТОО "Работник", з/пл по договору. Макарова, 11; т. 7-06-50.

МАШИНИСТ ЭКСКАВАТОРА (1) - опыт работы, экскаватор "Беларусь", ЗАО "Бизнесстрой", з/пл 1,5 тыс. руб. Пирогова, 54-3; т. 2-40-23.

МЕДСЕСТРА (5) - мед. образование, опыт работы, детская больница № 2, з/пл от разряда. Ленинградская, 7; т. 2-74-22.

МЕДСЕСТРА (2) - мед. образование, опыт работы, детская больница № 1. З/пл по категории. Дзержинского, 9; т. 4-72-56.

МЛАДШИЙ ИНСПЕКТОР ОБ (10) - мужчины до 40 лет, ср./техническое образование, сутки через трое, УЦ 267/27, з/пл от 1 тыс. руб. Пос. Волчанец; т. 96-4-60.

МЛАДШИЙ ИНСПЕКТОР РО (10) - среднее спец. образование, рота охраны, УЦ 267/27, мужчины до 40 лет, з/пл от 1 тыс. руб. Пос. Волчанец; т. 96-4-60.

ОПЕРАТОР КОТЕЛЬНЫХ УСТАНОВОК 4 РАЗРЯДА (1) - опыт работы, на жидком топливе, АО "Рыбный порт", з/пл 700-800 руб. Т. 2-19-48.

ОФИЦИАНТ (2) - спец. образование, м/жительства Озерный б-р, р-н универсама, кафе "Кватер", з/пл до 1 тыс. руб. Озерный бульвар, 12а; т. 4-75-67.

ОФИЦИАНТ (1) - спец. образование, опыт работы, Падь Ободная, кафе "Уют", з/пл по договору. Минская, 5; т. 4-46-69.

ПЛОТНИК-СТАНОЧНИК (1) - опыт работы, (изготовление рам на балконы, лоджии), частное лицо, з/пл сдельная, с 9 до 17 час.; т. 5-50-37.

ПОВАР 3-5 РАЗРЯДА (2) - опыт работы, Падь Ободная, кафе "Уют", з/пл от 450 руб. Минская, 5; т. 4-46-49.

ПРЕПОДАВАТЕЛЬ (1) - литература, история, педагогика, по совместительству,

музыкальное училище, оплата почасовая. 25 лет Октября, 13; т. 2-59-11.

ПРОДАВЕЦ (2) - ЧП (торговля книгами), свид-во ЧП, за 25 лет, м/жительства от Пограничной до Бархатной, 5% от т/оборота. Автовокзал.

ПРОДАВЕЦ (10) - опыт работы с книгами, торговля на рынках, "Бесплатная доставка", з/пл по договору. Находкинский пр., 3а; т. 4-08-77.

РАБОЧИЙ (10) - очистка судов от ржавчины, мужчины до 45 лет, АО "НСРЗ-Такт", з/пл более 1 тыс. руб. Обращаться в отдел кадров НСРЗ.

САНИТАРКА (10) - дневные и на суточное дежурство, горбольница, з/пл от 300 руб. Пирогова, 9; т. 2-54-44.

СЛЕСАРЬ ПО ОБОРУДОВАНИЮ 4 РАЗРЯДА (1) - опыт работы, ПТУ-18, з/пл 250 руб. Находкинский пр., 44; т. 5-70-34.

СЛЕСАРЬ-САНТЕХНИК (1) - опыт работы, ПТУ-18, з/пл 250 руб. Находкинский пр., 44; т. 5-70-34.

СПЕЦИАЛИСТЫ НА СЛУЖБУ В ОВД (10) - мужчины до 35 лет, высшее или ср./техническое образование, УВД. г. Находки, з/пл по договору. Молодежная, 4а; т. 96-4-60.

СТРАХОВОЙ АГЕНТ (10) - ср./специальное образование, не моложе 21 года, СК "Защита-Находка", з/пл по договору. Кольцевая, 68; т. 5-78-37.

ТОРГОВЫЙ ПРЕДСТАВИТЕЛЬ (1) - мужчина до 35 лет, с личным а/т транспортом, опыт торговли быт. химией, ТОО "Дасо", з/пл по договору. Постышева, 27; т. 4-39-66.

ФАРМАЦЕВТ (1) - мед. образование, опыт работы, п/ф "Меркурий", з/пл по договору. Шоссейная, 52; т. 4-38-52.

ФОРМОВЩИК 4-5 РАЗРЯДА (2) - АО "Приморский завод", з/у, 4 эт., домостроительный комбинат, з/пл 1,1 тыс. руб. Ост. "Стадион "Приморец"; т. 2-52-66.

ХУДОЖНИК-ОФОРМИТЕЛЬ (1) - спец. образование, опыт работы, "Бесплатная доставка", з/пл по договору. Находкинский пр., 3а; т. 4-08-77.

ШТУКАТУР-МАЛЯР (4) - опыт работы, женщины, АО "Ремстрой ПМП", з/пл до 1 тыс. руб. Шоссейная, 22; т. 4-67-07.

АВТОКРАНОВЩИК (1) - на базе ЗИЛ-130, опыт работы, ЗАО "Энергострой", с 9 до 12 час. Северный промузел; т. 4-89-55.

ВОДИТЕЛЬ КАТЕГОРИЙ "В", "С" (2) - опыт работы, "Бесплатная доставка", з/пл по договору. Находкинский пр., 3а; т. 4-08-77.

ВОДИТЕЛЬ (1) - на ямобур на базе ЗИЛ-130, ЗАО "Энергострой", с 9 до 12 час., з/пл по договору. Северный пром. узел; т. 4-89-55.

ВОСПИТАТЕЛЬ (2) - спец. образование, пройден. мед. комиссия, с 21 по 31 марта, п/ф "Жемчужный", з/пл по договору. Астафьева, 20; т. 4-61-04.

ВОСПИТАТЕЛЬ (2) - педагог. дошкол. образование, опыт работы, д/с 31, з/пл от разряда. Добролюбова, 7; т. 2-08-60.

ГАЗОЭЛЕКТРОСВАРЩИК 4 РАЗРЯДА (1) - опыт работы, АО "Рыбный порт", з/пл от 1 тыс. руб. Т. 2-19-48.

ДИСПЕТЧЕР-ПРОДАВЕЦ (1) - "Бесплатная доставка", з/пл по договору. Находкинский пр., 3а; т. 4-08-77.

КЛАДОВЩИК (1) - опыт работы, "Бесплатная доставка", з/пл по договору. Находкинский пр., 3а; т. 4-08-77.

КОМПРЕССОРЩИК (1) - женщина, домостроительный комбинат, АО "Приморский завод", з/у 4 эт., з/пл 560 руб. Ост. "Стадион "Приморец"; т. 2-52-66.

КУЛЬТОРГАНИЗАТОР (1) - спец. образование, временно - с 21 по 31 марта, п/ф "Жемчужный", з/пл по договору. Астафьева, 20; т. 4-61-04.

ЛОТОЧНИЦА (5) - продов. товары,

Салон цветов "Экспресс"
(Озерный бульвар, 10, 2 этаж)

7 8 Марта обеспечит праздничными букетами организации и предприятия по реальным ценам. Качество гарантируем. Выполним заказы на шикарные корзинки и букеты.

Уровень подготовки специалистов - самый высокий в городе!

Уважаемые старшеклассники, родители!
ВЛАДИВОСТОКСКИЙ ГОСУДАРСТВЕННЫЙ УНИВЕРСИТЕТ ЭКОНОМИКИ И СЕРВИСА
Филиал г. Находки

Приглашает слушателей с 1 марта на трехмесячные подготовительные курсы по следующим дисциплинам: русский язык, математика, информатика, английский язык, основы государства и права, рисунок, композиция, биология.

Начало занятий в 16 час.

Вечерние подготовительные курсы проводятся как для подготовки школьников к выпускным экзаменам в школе, так и для подготовки в любое высшее учебное заведение. Для тех абитуриентов, кто выбрал наш университет, выпускные экзамены подготовительных курсов являются вступительными экзаменами во ВГУЭС г. Владивостока и филиал ВГУЭС г. Находки.

ТОЛЬКО У НАС! ВЫ ПОЛУЧИТЕ ТЕХНИЧЕСКИЕ СПЕЦИАЛЬНОСТИ:

- вычислительные машины, сети, системы и комплексы, информационные системы в экономике.

ТОЛЬКО У НАС! ГОТОВЯТ СПЕЦИАЛИСТОВ:

- дизайн окружающей и предметной среды, технология и конструирование швейных изделий.

ПЯТЫЙ ГОД МЫ ПРОВОДИМ НАБОР на юриспруденцию.

Вы можете получить образование по экономическим специальностям:

- экономика и управление на предприятиях, бухгалтерский учет и аудит.

НАШ АДРЕС: Находкинский проспект, 86, здание ДМУ, 4 этаж, каб. № 60, учебно-подготовительный центр. Тел.: 2-00-33.

ЕСЛИ ВАМ ДОРОГО ВАШЕ ЗДОРОВЬЕ - ПОСЕТИТЕ НАШУ АПТЕКУ.

Нынче, когда рынок полон некачественными продуктами, у вас страдает желудок. Мы поможем вам справиться с этим недугом, предлагая препараты: ПИРЕН и АКТАЛ - быстродействующие средства при расстройстве желудка, повышенной кислотности и изжоге. ХОФИТОЛ и ФЕБИХОЛ - эффективные натуральные продукты, обладающие желчегонным действием.

Для людей, страдающих гипертонией, предлагаем - КОЗААР, ЭНАП, БРИНЕРДИН, КРИСТЕПИН и др.

Мы ждем вас по адресу: ул. Спортивная, 29 (без выходных). Тел.: 3-63-93.

Продаем:
чугунные радиаторы МС-140 (7 секций), цемент М400, металл листовой 2,2 мм.
Раб. тел.: 4-55-65.

Организация реализует оптом и мелким оптом сыры: "Рокишкас" - 31,9 руб.; "Сваля" - 31,9; "Ланкомас" - 30,5 руб.; "Тильжест" - 30,5 руб.; УКРАШЕНИЯ ДЛЯ ТОРТОВ 23 НАИМЕНОВАНИЙ; КУРЫ, Дания, Франция - 15,6 руб. и многие другие продукты питания.

Склад Североторга № 11, секция 1. Тел.: 4-03-04.

ПРОДАМ

(П241) СРОЧНО 2-к. кв. в Северном м-не (3 эт.). Т. 4-96-14.

(П243) 1-к. кв. приватиз. (1 эт. высокий, гор., хол. вода, жел. дверь) в районе Центр. площади. Обр.: Находкинский пр., 22, кв. 2.

(П243) Цветы к 8 Марта: фрезии, калы, розы, тюльпаны. Цены вас устроят, возможна доставка. Т. 4-20-86.

(П245) Квартиры: 152 кв.м в новом кирпичном доме - две 3-комн. и 2-комн. Т. 4-20-86.

Дачу на Золотарях; метал. гараж с местом в Южном м-не. Т. 3-77-13.

(П292) Недостр. коттедж в р-не Волчьих ворот; т. 4-66-91 после 19.

Гараж в р-не ст. "Водник"; т. 5-59-30, 5-81-74.

(П294) Дачу в Голубовке; самосвал ЗИЛ ММЗ после кап. ремонта, недорого. Снеговая, 21; т. 4-96-53 после 19.

(П106) Новую резину на джипы. Т. 2-01-38, 2-51-03.

(П239) Карбюратор СА-20, универс. генератор-сварочный аппарат; м/а "Делика" 85 г. Т. 4-70-58.

(П286) Дач. участок в ст. Врангеля (12 с., контейнер, недостр. лет. домик), за 3000 руб., торг уместен. Обр.: ул. Бокситогорская, 34-59 после 18.

(П296) А/м "Т. Карина" 90 г., 4ВД, автомат, пробег 1 год, \$3100; к.т. 2-00-88.

(П250) А/м "Тойота Королла" 88 г., 1,6 куб. см, полнопровод., 5 экю, \$3000; к.т. 4-53-28 после 19.

(П264) Земельный участок с фундаментом и стройматер.; метал. гараж; т. 4-65-12.

(П234) 1-к. кв. в районе Заводской (18 кв. м, 3 эт., солн., сделан ремонт); т. 5-65-27.

Авторезину отечественного производства; т. 4-82-03.

(П192) 3-к. кв. (5 эт., панельный дом, гор., хол. вода, тел., хороший ремонт) в районе горбольницы; к.т. 2-36-04.

(П284) М/а, 4ВД, б/и; т. 4-17-37.

(П182) М/а "Lite Ace" 86 г., бензин, \$3000; р.т. 2-27-21.

(П184) "Т. Креста" 88 г., округлая, бензин, 1,8 см³, эконом., - 7 л/100 км, коробка; р.т. 2-00-94, Александр.

А/м "Nissan Cedric" 90 г., автомат, белая, 2000 куб. см, недорого; т. 3-78-96 с 14 до 17.

РАЗНОЕ

Комплексный ремонт квартир. Т. 5-86-73.

(Р185) Требуется помещение пл. 150 кв.м на 1-м этаже в р-не от ул. Юбилейной до ул. Дальней. Т. 4-05-25.

(Р187) МЕНЯЮ 2-к. кв. (кирп. дом, тел., 4 эт., лоджия, балкон) в районе о. Соленого на 1-к. и гостинку. ПРОДАМ игр. компьютер "SEGA"; рол. коньки, р.38, б/у. К. т. 4-12-87.

Услуги рефрижератора, 750 кг; р.т. 5-45-41, спросить Татьяну.

(Р276) СДАМ 1-к. кв. в районе Бархатной; к.т. 4-06-34 вечером.

(Р198) СДАМ 1-к. кв.; т. 2-52-11.

(Р189) Выражаем сердечную благодарность коллективам управления культуры, находкинской администрации, оказавшим огромную помощь и поддержку в похоронах матери Матвеевой Елены Даниловны.

Дети, родные.

Компания "Пейна" предлагает обязательный атрибут бизнесмена - ПЕЙДЖЕР.

Где бы Вы ни находились: в офисе, транспорте, на отдыхе или в другом месте городов - Находки, Владивостока и еще 70 городов России, - став абонентом нашей компании, вы получаете уникальную возможность круглосуточно получать на свой пейджер информацию.

Стоимость услуг пейджерной связи во много раз ниже услуг сотовой связи.

Предлагаем пейджеры фирмы "Моторола" любой модификации.

Мы ждем Вас по адресу: ул. Нахимовская, 29/1. Телефон: 2-00-59.

"Октан-Групп" предлагает со складов Владивостока и Партизанска горюче-смазочные материалы с доставкой до потребителя по ценам

- БЕНЗИН: RON-95 по 2,2 руб./литр; RON-93 по 2,15 руб./литр; А-76 по 1,65 руб./литр;
- ДИЗ. ТОПЛИВО (ЗИМНЕЕ) по 1,7 руб./литр;
- МАСЛО МОТОРНОЕ для диз. двиг. SAE 10 W-40 по 46 руб. за 4 л;
- МАСЛО МОТОРНОЕ для карб. двиг. SAE 7,5 W-30 по 45 руб. за 4 л.

ОБРАЩАТЬСЯ: г. ПАРТИЗАНСК, ул. ЦЕНТРАЛЬНАЯ, 6. Тел.: (26-30) 21-09.

Управление архитектуры, градостроительства и землепользования администрации города Находки извещает о том, что на 55-м году скоропостижно ушел из жизни старейший работник управления архитектуры **ФЕЛЬДМАН Виктор Львович** и выражает соболезнование родным и близким покойного.