

НАХОДКИНСКИЙ рабочий

15 ДЕКАБРЯ
1998 ГОДА,
ВТОРНИК,
№232
(9349)

ГАЗЕТА ОСНОВАНА 9 АВГУСТА 1945 ГОДА

Учредители:
АДМИНИСТРАЦИЯ г. НАХОДКИ, РЕДАКЦИЯ "НР"

В РОЗНИЦУ - ЦЕНА ДОГОВОРНАЯ

-ГЕНАДИЙ Яковлевич, продукция вашей фирмы давно пользуется в Находке хорошей репутацией. Но создается впечатление, что компания как-то уж слишком неожиданно заявила о себе. Расскажите хоть немного об истории создания ДРК, основных направлениях деятельности.

поставляют продукцию хорошего качества, то для России и стран СНГ эта планка снижается. Наша фирма не делит продукцию в зависимости от рынка сбыта. За основу

тавках "Российские продукты питания - 97 и 98", "Продэкспо-98". Здесь наша продукция удостоивалась почетных дипломов за качество. Кроме того мы - постоянные уча-

точная компания, несмотря на убытки, будет делать все возможное, чтобы заполнить освободившуюся нишу товарами по доступным ценам и высокого каче-

ДАЛЬНЕВОСТОЧНОЙ РЫБОЛОВНОЙ КОМПАНИИ СТАЛО ТЕСНО В СВОЕМ РЕГИОНЕ



На вопросы корреспондента "НР" отвечает генеральный директор Геннадий КАДАЦКИЙ

-Это было время, когда промышленное производство в стране резко пошло на спад. Предприятия рыбной отрасли, ориентированные почти полностью на внутренний рынок, оказались в сложнейшем экономическом положении. Группа специалистов Находкинской базы активного морского рыболовства, крупнейшего рыбодобывающего предприятия на Дальнем Востоке, выступила с предложением о создании специализированной Дальневосточной рыболовной компании. В 1992 году компания была зарегистрирована как совместное предприятие со своим уставом. Ее учредителями выступили Находкинская база активного морского рыболовства и западно-германская фирма "Сокоп".

вают рыбу, перерабатывают ее и выпускают обескостенные филе минтая, без костей, полностью отвечающее требованиям европейских стандартов. На судах также выпускаются фарш минтая пищевой, кормовая рыбная мука с содержанием протеина 58-65 процентов, технический рыбий жир. На свои средства Дальневосточная компания построила береговой перерабатывающий комплекс с импортным оборудованием по выпуску быстрозамороженных рыбных полуфабрикатов из филе и фарша минтая по голландской технологии. Предприятие выпускает продукцию в мелкой расфасовке, в картонных коробочках весом 250-320 граммов.

качества берется только европейский стандарт.

Из зарубежных стран наша продукция, согласно договору с иностранными партнерами, экспортируется в Германию, а отсюда распространяется по Европе. В России мы сначала освоили дальневосточный рынок. Сейчас география сбыта охватывает Сибирь и европейскую часть нашей страны.

стники региональных выставок. В этом году впервые выставили свою продукцию в Японии, где заключили ряд договоров с покупателями Азиатско-Тихоокеанского региона.

-Сейчас принято ссылаться на сложное положение в стране. Какие отрицательные и положительные стороны его вы усматриваете?

-Дальневосточная компания родилась и утвердилась в нелегкое для экономики страны время. Серьезный удар был нанесен событиями 17 августа. Не станем скрывать, что сейчас гораздо выгоднее сбывать продукцию за рубеж, чем на внутренний рынок. Здесь она ценится в несколько раз дороже и идет за твердую валюту. Для ДРК производство продукции на внутренний рынок становится убыточным.

ства.

В настоящее время ДРК планирует значительно расширить ассортимент выпускаемой продукции. Кроме полуфабрикатов из минтая начнем производство изделий из кальмара, а также выпуск икры минтая в ястыках по южнокорейской технологии. Несколько лет назад компания взялась за разведение марикультуры. Уже есть рабочий проект по размещению оборудования для ее переработки на береговом комплексе.

В общем, предаваться унынию времени нет. Кризис в стране можно оценивать позитивно. С одной стороны - это несомненно падение уровня жизни, инфляция. А с другой, можно считать его точкой отсчета для роста производства, создания новых рабочих мест, укрепления позиций отечественного товаропроизводителя.

Записал Владимир ЧЕТВЕРГОВ.

НОВОСТИ

На Хуанг Пу

К ПРИЧАЛУ ОАО "Находкинский морской торговый порт" встал сухогруз "Мэритайм районг".

Это сингапурское судно, зафрахтованное южнокорейской фирмой, взяло на борт 25 тысяч тонн металла и вчера отшвартовалось курсом на китайский порт Хуанг Пу.

Как сообщили нам в агентской фирме Находкинского морского торгового порта "Тесей", к концу года у причалов порта стало чуть больше судов. Это говорит о том, что обозначился небольшой рост грузопотока. Если, к примеру, в летние месяцы "Тесей" оформлял примерно 5-6 судов в месяц, то в ноябре этот показатель поднялся до 12.

Владимир ФЕДОРОВ.

С Новосельем!

НАХОДКИНСКИЙ филиал акционерного коммерческого банка "Приморье" 7 декабря начал работу в новом помещении на ул. Портовой, 22 (здание главного административного корпуса ОАО "Находкинский морской торговый порт").

Кроме того, филиал АКБ "Приморье" открыл свое отделение в пос. Врангель, где обслуживает клиентов по адресу: ул. Внутрипортовая, 23/4 (бывшее помещение филиала "Промстройбанка"). Наталья ПОПРАВКО.

В ГОРОДСКОЙ ДУМЕ

Словами город не отопишь

НА ЗАСЕДАНИЯХ ДВУХ депутатских комиссий - по бюджету и финансам, по экономике и промышленности - рассмотрен вопрос о расходовании топлива с начала года.

Депутаты заслушали информацию руководителей городского управления жилищно-коммунального хозяйства и признали работу по подготовке к зиме удовлетворительной.

По словам начальника ГЖКУ Евгения Лункина, в Находке имеются запасы топлива - 51 тысяча тонн мазута и 12800 тонн угля, что в три раза больше прошлогоднего уровня. На многих котельных жидкое топливо запасено на 70 дней, на

некоторых - до 18 дней, угля хватит на 40 дней. Ожидается дальнейшее поступление топлива, поэтому особых опасений у коммунальщиков нет.

Депутаты рассмотрели договоры о поставке топлива в 1998 году и отметили, что они заключены с нарушением принятого Положения "О муниципальном заказе". Думу не проинформировали об их подписании, не согласовали заказы "стоимостью" свыше трех миллионов рублей с компанией ТМК, ОАО "Роснефть-Находканефтепродукт" и "Юниверст-Нафта". Они запросили у вице-мэра Александра Бельского информацию о механизмах заключения договоров, о ценах на возможные поставки импортного топлива.

Депутаты заслушали информацию главного инженера ГЖКУ Александра Блажкова о снижении норм удельного расходования топлива. Он отметил, что общий его перерасход за девять месяцев

по городу составил 3359 тонн - сказываются утечки, неконтролируемый расход горячей воды из систем теплоснабжения. В числе котельных, где удельная норма одна из самых низких в городе, была названа котельная Приморского завода. Для сокращения издержек депутаты запросили у руководителей ГЖКУ программу модернизации котельных муниципального образования на 1999 год, объяснения перерасхода топлива на котельных города, информацию о состоянии и соответствии правилам котлонадзора и электронадзора котельного оборудования и тепловых сетей.

Контроль бюджета

НА ЗАСЕДАНИИ КОМИССИИ ДУМЕ РЕКОМЕНДОВАНО

принять Положение о внебюджетном фонде, которое подготовила администрация города. Ранее распорядителем этого фонда, составленного из многих источников, была мэрия Находки. Отныне депутаты намерены контролировать распределение и этих городских средств.

За основу принято Положение о комитете по управлению имуществом города. Поскольку распоряжение муниципальной собственностью является компетенцией представительного органа власти, в документе учредителем комитета названа городская Дума. Проект положения, которое еще будет дорабатываться депутатами, значительно расширяет полномочия комитета по управлению имуществом Находки.



Снегопад

ПОЧТИ сутки падал снег на Находку, доставив радость ребятам и работу взрослым. И когда одни выбегали, чтобы побарахтаться в сугробе или сделать снежок на память, другие и днем, и ночью боролись со стихией. Кроме ДЭУ и всех коммунальных служб в очистке дорог приняли участие многие предприятия города. И когда утром горожане отправились на работу, главная магистраль - Находкинский проспект - была готова к автобусному движению.

Елена АЛИЕВА. Фото Александра СИДОРЕНКО.

УЧИТЫВАЙТЕ СВОИ ИНТЕРЕСЫ

После выхода статьи "Сколько платим за жилье?" в "НР" от 18 ноября поступило множество вопросов с просьбой разъяснить, как при оплате за квартиру и жилищно-коммунальные услуги учитываются 16% от совокупного дохода семьи (ныне на практике жилищные службы учитывают 15%).

Согласно действующему законодательству компенсация за оплату жилья предоставляется в виде жилищных субсидий в пределах социальной нормы площади жилья и нормативов потребления коммунальных услуг, утвержденных постановлением губернатора края за № 79 от 26.02.97.

Более подробно о порядке предоставления субсидий вы узнаете из ниже приведенного Положения. А пока - несколько примеров, представленных начальником ГЖКУ Евгением Лункиным.

ПРЕДОСТАВЛЕНИЕ СУБСИДИЙ

Пример № 1

Семья из 3-х человек проживает в 2-комнатной приватизированной квартире общей площадью 42 кв. м, 3 этаж, без балкона, в доме без лифта и мусоропровода. Суммарный доход семьи равен 1500 руб. 15% от суммарного дохода составляет 225 рублей. Социальная норма на 3-х человек равна 45 кв. м.

100% начисление на 42 кв. м	Расчет соц. нормы 45 кв. м
1. Текущее содерж. 0,84x42=35,28	0,84x45 = 37,8
2. Кап. ремонт мест общего польз. 0,2x42=8,4	0,2x45=9
3. Отопление 2,28x42=95,76	2,28x45=102,6
4. Содержание тепловых сетей 0,35x42=14,7	0,35x45=15,75
5. Горячая вода 8,28x3=24,84	8,28x3=24,84
6. Хол. вода 8,81x3=26,43	8,81x3=26,43
7. Вывоз мусора 3,25x3=9,75	3,25x3=9,75
8. Водоотведение 4,1x3=12,3	4,1x3=12,3
Эл. энергия 0,35x3x60=63	

Итого: 227,46
Без отопл. 131,7
1. Субсидия в ноябре-апреле (с отопл.): 301,47 - 225 = 76,47.
К оплате: 227,46 - 76,47 = 150,99 (плюс электроэнергия по счетчику).
2. Субсидия в мае-октябре: 198,87 - 225 < 0.
К оплате: 131,7 - 0 = 131,7 (плюс электроэнергия по счетчику).

Пример № 2

Семья из 2-х человек (мать с ребенком) проживает в однокомнатной неприватизированной квартире общей площадью 33 кв. м, в доме с лифтом и мусоропроводом, квартира на 4 этаже с балконом, общая площадь 33 кв. м. Суммарный доход 800 руб. 15% от суммарного дохода составляет 120 рублей. Социальная норма на 2-х человек - 44 кв. м.

100% начисление на 33 кв. м	Расчет соц. нормы 44 кв. м
1. Текущее содерж. 1,18x33=38,94	1,18x44=51,92
2. Найм 0,14x33=4,62	0,14x44=6,16
3. Отопление 2,28x32,2=73,42	2,28x44=100,32
4. Кап. ремонт мест общего пользования 0,2x33=6,6	0,2x44=8,8
5. Содержание т.с. 0,35x33=11,55	0,35x44=15,4
6. Горячая вода 8,28x2=16,56	8,28x2=16,56
7. Холодная вода 8,81x2=17,62	8,81x2=17,62
8. Водоотведение 4,1x2=8,2	4,1x2=8,2
9. Вывоз мусора 3,25x2=6,5	3,25x2=6,5
Эл. энергия 0,35x2x60=42	

Итого: 184,01
Без отопл. 110,59
1. Субсидия в ноябре-апреле: 273,48 - 120 = 153,48.
К оплате: 184,01 - 153,48 = 30,53 (плюс электроэнергия).
2. Субсидия в мае-октябре: 173,16 - 120 = 53,16.
К оплате: 110,56 - 53,16 = 57,4 (плюс электроэнергия).

Пример № 3

Семья из 4-х человек, в том числе ветеран труда, проживает в 3-комнатной приватизированной квартире общей площадью 52 кв. м, в доме без лифта и мусоропровода, без горячей воды. Суммарный доход семьи 1300 руб. Социальная норма на семью на субсидию равна 60 кв. м, 15% от суммарного дохода - 195 руб.

Согласно Закону "О ветеранах" льгота на семью, на социальную норму на 18 кв. м на человека, распространяется на текущее содержание жилья, кап. ремонт мест общего пользования, на остальные услуги льгота предоставляется только на ветерана труда.

100% начисление на 52 кв. м	Расчет льготы 50%	Расчет соц. нормы 60 кв. м
1. Текущее содерж. 0,8x52=41,6	0,8x72x0,5=28,8	0,8x60=48
2. Кап. ремонт мест о.п. 0,2x52=10,4	0,2x72x0,5=7,2	0,2x60=12
3. Отопление 2,28x52=118,56	2,28x18x0,5=20,52	2,28x60=136,8
4. Содерж. тепл. сетей 0,35x52=18,2	0,35x18x0,5=3,15	0,35x60=21
5. Хол. вода 5,68x4=22,72	5,68x1x0,5=2,84	5,68x4=22,72
6. Водоотведение 2,59x4=10,36	2,59x1x0,5=1,29	2,59x4=10,36
7. Вывоз мусора 3,25x4=13	3,25x1x0,5=1,63	3,25x4=13
		Электр. 0,35x4x60=84

Итого: 234,84
Без отопл. 116,28
Итого: 65,43
Без отопл. 44,91
Итого: 347,88
Без отопл. 211,08
1. Субсидия в ноябре-апреле: 347,88 - 65,43 - 195 = 87,45.
К оплате: 234,84 - 65,43 - 87,45 = 81,96 (плюс электроэнергия).
2. Субсидия в мае-октябре: 211,08 - 44,91 - 195 < 0.
К оплате: 116,28 - 44,91 = 71,37 (плюс электроэнергия).

Пример № 4

Одиноко проживающий пенсионер в 2-комнатной приватизированной квартире общей площадью 39 кв. м, в доме без лифта и мусоропровода. Пенсия - 420 рублей, 15% - 63 рубля. По постановлению мэра Находки пенсионер (работающий и неработающий), проживающий в 2-3-комнатной квартире, имеет льготу на 10 кв. м - 50% от общей площади и на коммунальные услуги, кроме вывоза мусора.

100% начисление на 39 кв. м	Расчет льготы на 10 кв. м - 50%	Расчет соц. нормы 30 кв. м
1. Текущее содержание 0,84x39=32,76	10x0,84x0,5=4,2	0,84x30=25,2
2. Кап. ремонт 0,2x39=7,8	10x0,2x0,5=1	0,2x30=6
3. Отопление 2,28x39=88,92	10x2,28x0,5=11,4	2,28x30=68,4
4. Содержание т.с. 0,35x39=13,65	10x0,35x0,5=1,75	0,35x30=10,5
5. Горячая вода 8,28x1=8,28	1x8,28x0,5=4,14	8,28x1=8,28
6. Холодная вода 8,81x1=8,81	1x8,81x0,5=4,4	8,81x1=8,81
7. Канализ. 4,1x1=4,1	1x4,1x0,5=2,05	4,1x1=4,1
8. Вывоз мусора 3,25x1=3,25		3,25x1=3,25
		Электр. 0,35x90=31,5

Итого: 167,57
Без отопл. 78,65
Итого: 28,94
Без отопл. 17,54
Итого: 166,04
Без отопл. 97,64
1. Субсидия в ноябре-апреле: 166,04 - 28,94 - 63 = 74,1.
К оплате: 167,57 - 28,94 - 74,1 = 64,53 (плюс электроэнергия).
2. Субсидия в мае-октябре: 97,64 - 17,54 - 63 = 17,1.
К оплате: 78,65 - 17,54 - 17,1 = 44,01 (плюс электроэнергия).

Татьяна ДЯДИОК,
ПРЕДСЕДАТЕЛЬ КОМИССИИ ПО СОЦИАЛЬНОЙ ПОЛИТИКЕ ГОРОДСКОЙ ДУМЫ.

Приложение 3
к Постановлению мэра города Находки
от 24.07.98 г. № 1133

ПОЛОЖЕНИЕ

О ПОРЯДКЕ ПРЕДОСТАВЛЕНИЯ ГРАЖДАНМ СУБСИДИЙ (КОМПЕНСАЦИЙ) НА ОПЛАТУ ЖИЛЬЯ И КОММУНАЛЬНЫХ УСЛУГ В Г. НАХОДКЕ.

1. Общие условия.

1.1. Реализация программы жилищных компенсаций (субсидий) предусмотрена постановлением Правительства РФ от 18.06.96 г. № 707 в развитие Закона РФ "Об основах федеральной жилищной политики". Указанное постановление поставило перед исполнительными органами субъектов РФ задачу перейти к 2003 г. к оплате жилищно-коммунальных услуг населением на уровне полного покрытия расходов на содержание жилищно-коммунального хозяйства.

1.2. Жилищная субсидия является адресной компенсацией на содержание жилья и коммунальные услуги и выплачивается в безналичной форме в виде уменьшения платежа за жилье и коммунальные услуги.

Жилищная субсидия на оплату жилья и коммунальных услуг предоставляется малоимущим семьям в пределах социальной нормы площади жилья и нормативов потребления коммунальных услуг с учетом прожиточного минимума, совокупного дохода семьи и действующих льгот.

1.3. Норматив предельных расходов на оплату жилья и коммунальных услуг на социальную норму площади жилья определен краевой администрацией в размере 15% от совокупного дохода семьи.

1.4. С 01.02.97 г. постановлением губернатора Приморского края от 26.02.97 г. за № 79 утверждены социальные нормы площади жилья в крае для расчета выплат гражданам жилищных субсидий:

Состав семьи	Отдельные квартиры (кв. м общ. площади)	Квартиры гостиничного типа (кв. м жилой площади)	Комнаты в ком-х квартирах (кв. м жилой площади)	Комнаты в общ-ях (кв. м жилой площади)
Одинокие граждане	30	18	20	На всю занимаемую площадь
Семья из 2-х человек, не супруги	44	30	25	На всю занимаемую площадь
Семья из 2-х человек, супруги	35	24	20	На всю занимаемую площадь
Семья из 3-х человек	45	30	27	На всю занимаемую площадь
Семья из 4-х человек и более	60	35	35	На всю занимаемую площадь

И нормативы потребления электроэнергии для населения, используемые при расчете жилищных субсидий:

Категория граждан, тип жилья	Единица измерения	Норма потребления электроэнергии в месяц
Для одиноких граждан, проживающих в жилых домах, оборудованных эл. плитами	кВтч/чел.	90
Для одиноких граждан, проживающих в жилых домах, оборудованных газовыми плитами	кВтч/чел.	60
Для одиноких граждан, проживающих в жилых домах, не оборудованных эл. и газ. плитами	кВтч/чел.	90
Для семей, проживающих в жилых домах, оборудованных эл. плитами	кВтч/чел.	60
Для семей, проживающих в жилых домах, оборудованных газ. плитами	кВтч/чел.	50
Для семей, проживающих в домах, не оборудованных эл. и газ. плитами	кВтч/чел.	60

1.5. В расчет жилищных субсидий принимаются:
- РАЗМЕР ОПЛАТЫ ЗА ТЕКУЩЕЕ СОДЕРЖАНИЕ И ЭКСПЛУАТАЦИЮ ЖИЛЬЯ;
- РАЗМЕР ОПЛАТЫ ЗА КАПИТАЛЬНЫЙ РЕМОНТ МЕСТ ОБЩЕГО ПОЛЬЗОВАНИЯ;
- РАЗМЕР ОПЛАТЫ ЗА НАЙМ (ЕСЛИ КВАРТИРА НЕ ПРИВАТИЗИРОВАНА);
- РАЗМЕР ОПЛАТЫ ЗА ОТОПЛЕНИЕ;
- РАЗМЕР ОПЛАТЫ ЗА ГОРЯЧЕЕ ВОДОСНАБЖЕНИЕ (ГВС);
- РАЗМЕР ОПЛАТЫ ЗА ХОЛОДНОЕ ВОДОСНАБЖЕНИЕ (ХВС);
- РАЗМЕР ОПЛАТЫ ЗА КАНАЛИЗАЦИЮ;
- РАЗМЕР ОПЛАТЫ ЗА ЭЛЕКТРОЭНЕРГИЮ (В ПРЕДЕЛАХ НОРМЫ ПОТРЕБЛЕНИЯ);

- РАЗМЕР ОПЛАТЫ ЗА ГАЗОСНАБЖЕНИЕ.

2. Условия выплаты жилищных субсидий.
2.1. Право на субсидию имеет любая семья:
- постоянно проживающая в домах муниципального и государственного жилого фонда г. Находки как приватизировавшая свое жилье, так и не приватизировавшая;
- имеющая одно и единственное жилье;
- не сдающая жилье или его часть в аренду или наем;
- не имеющая просроченной задолженности по оплате жилищно-коммунальных услуг.

2.2. Если семья имеет просроченную задолженность по оплате жилищно-коммунальных услуг, но семья желает получить субсидию, то эту семью могут включить в списки нуждающихся в субсидии, если семья в виде письменного обязательства обязуется погашать задолженность с указанием срока погашения и ежемесячной суммы. Это обязательство подписывает директор ЖСКМП. 1 экземпляр у инспектора по субсидиям, 2-й - у бухгалтера расчетчика ДУ. Если обязательство нарушено, то предоставление субсидий прекращается.

В совокупный доход семьи включаются все источники дохода: заработная плата, пенсия и компенсационные выплаты к ним, пособия и другие социальные выплаты, алименты, гонорары, доходы от предпринимательской деятельности или индивидуально-трудовой деятельности, доходы от акций и других ценных бумаг.

При исчислении дохода не будут учитываться: единовременное пособие и разовые целевые социальные выплаты из фондов социальной защиты населения г. Находки, процентный доход по вкладам в Сбербанке, суммы уплаченных алиментов, ссуды на жилищное строительство, единовременное наследование.

Субсидия начисляется с момента обращения в жилищно-коммунальное предприятие к инспектору по субсидиям после предъявления ему документов о составе семьи, размерах занимаемой площади, совокупном доходе семьи и на основании соглашения участника программы с ЖСКМП.

Семья подписывает с ЖСКМП соглашение об участии в программе субсидий, регламентирующее взаимные права и обязанности с включением разрешения семьи делать запросы в соответствующие инстанции и раскрывать информацию через третьих лиц с целью проверки сведений о доходах семьи.

Если хотя бы один из членов семьи заявителя не имеет работы и при этом находится в трудоспособном возрасте, не

получает пенсии по инвалидности, не получает льготной пенсии, не ухаживает за ребенком инвалидом - получателем пенсии по инвалидности, не зарегистрирован в службе занятости - семья не включается в списки нуждающихся в субсидии.

2.3. Документы, необходимые для расчета субсидий:

- паспорт или заменяющий его документ (для детей - свидетельство о рождении) всех членов семьи;
- книжка оплаты жилищно-коммунальных услуг;
- справки о всех источниках дохода на всех членов семьи, прописанных по данной квартире (предоставляются раз в квартал).

2.4. Субсидия назначается сроком на 1 год с момента подачи заявления. Через год инспектором ЖКМП производится перерегистрация семей - получателей субсидий, которая не отличается от процедуры первоначального оформления права на субсидию. Через каждые три месяца после получения субсидий семья предоставляет инспектору по субсидиям справки о доходах семьи.

2.5. Начало срока начисления субсидий - 1-е число текущего месяца при обращении заявителя до 15 числа месяца и 1-е число следующего за месяцем подачи заявления при обращении после 15 числа - с требуемым набором необходимых подтверждающих документов.

2.6. В месяц ввода новых ставок оплаты жилищно-коммунальных услуг - при подаче заявлений в течение этого стартового месяца, - субсидии начисляются с этого месяца независимо от даты подачи заявления.

Если инспектор жилищных субсидий не может принять документы в день их предоставления (например, вследствие перегрузки) и устанавливает дату вторичного посещения, то срок предоставления субсидий сохраняется независимо от даты вторичного посещения.

При задержке по вине заявителя, если заявитель не предоставил в установленные сроки полный пакет подтверждающих документов, срок назначения субсидий сдвигается на месяц, следующий за месяцем приема документов.

2.7. Выплата субсидий гражданам приостанавливается на время, если участник программы:

- не предоставил информацию для повторной аттестации;
- отказывается от подписи соглашения;
- не вносит вовремя платежи за оплату жилищно-коммунальных услуг;
- не возмещает каких-либо сумм субсидий, выплаченных излишне вследствие неправильной отчетности или других нарушений программы семьей.

Возобновление выплаты субсидий наступает, когда семья устраняет причину приостановки.

2.8. Выплата субсидий прекращается:

- если семья добровольно выходит из программы, уведомив инспектора жилищных субсидий о своем решении;
- если изменение места жительства, доходов семьи делает ее более не соответствующей участию в программе жилищных субсидий;
- если семья не выполнила своих обязательств по соглашению и после процедуры приостановки;
- если предоставление неправильной информации семей может расцениваться как мошенничество.

В случае искажения гражданами информации, необходимой для получения субсидий, ими возмещаются убытки, выплачиваются штрафные санкции в 5-кратном размере причиненного ущерба.

3. Определение размера жилищных субсидий.

3.1. Расчет размера жилищных субсидий осуществляется ЖКМП - инспектором (бухгалтером) по субсидиям.

3.2. Величина жилищных субсидий для граждан, имеющих совокупный доход семьи на одного, не превышающий установленный прожиточный минимум, определяется как максимальное значение жилищных субсидий, рассчитанных по двум основаниям:

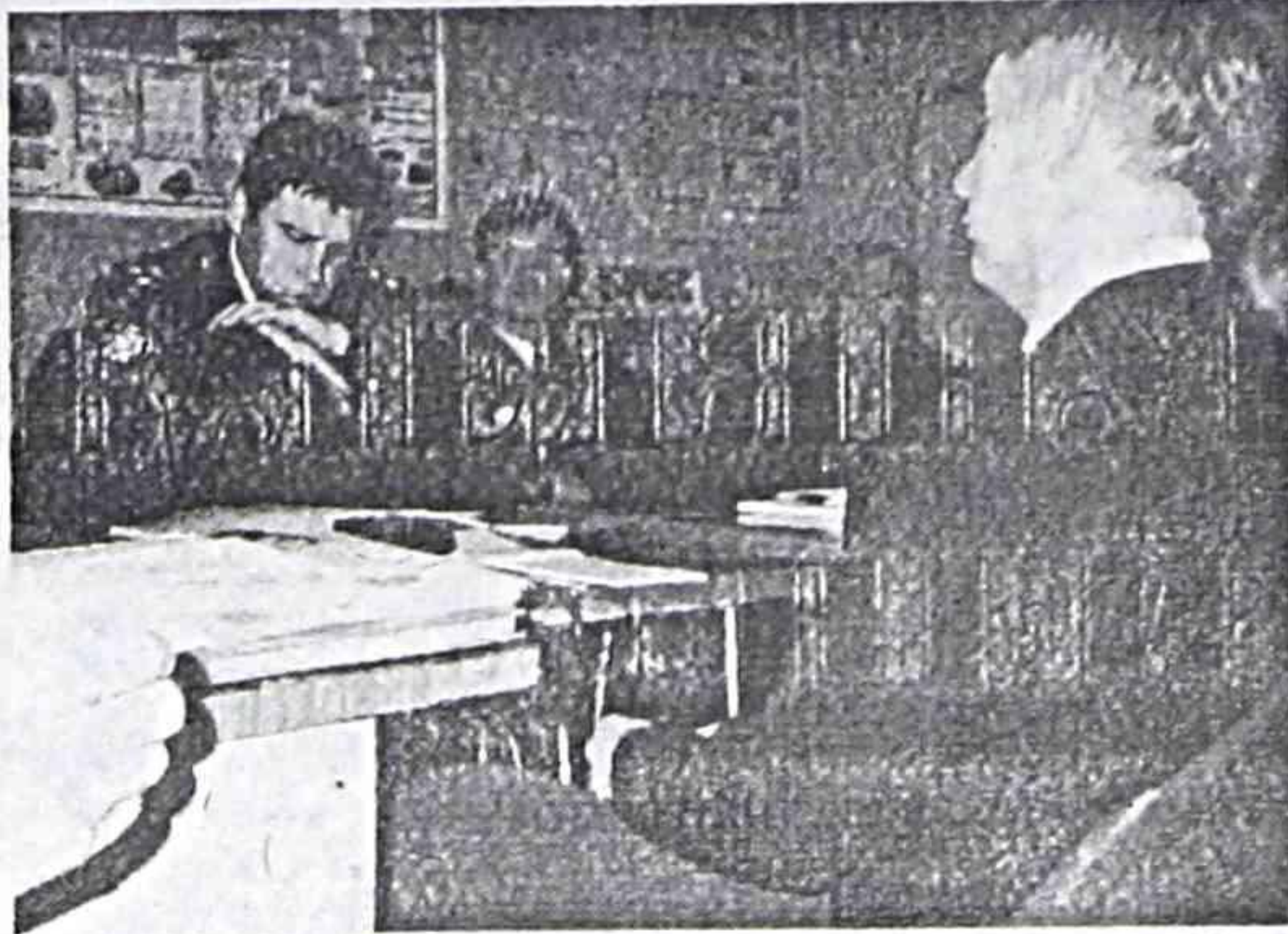
3.2.1. Величина жилищных субсидий для граждан, имеющих совокупный доход семьи на одного человека, превышающий прожиточный минимум, определяется по первому основанию: как разница между стоимостью социальной нормы площади жилья и 15% совокупного дохода семьи с учетом предоставления льготы.

3.2.2. Величина жилищных субсидий для граждан, имеющих совокупный доход семьи на одного человека, не превышающий установленный прожиточный минимум, определяется по второму основанию как разница между стоимостью социальной нормы и 0,5 установленного федеральным законом минимального размера оплаты труда с учетом предоставленной льготы.

3.3. Источником средств, направленных на выплату субсидий на оплату жилищно-коммунальных услуг, являются средства ЖКМП, образующиеся за счет части доходов, получаемых от населения при повышении платежей за жилье и коммунальные услуги, и средств местного бюджета. Выплата субсидий гражданам, проживающим в ведомственном жилом фонде, финансируется ведомствами.

Образ жизни - спорт

В ЛЕДЯННУЮ КУШЕЛЬ - С ПЕСНЕЙ И СМЕХОМ



ПЫНЕСИИ купальный сезон в холодной воде "белые медведи" открыли в середине ноября в бухте Врангеля. При температуре воды + 8 градусов они проплыли более чем по 300 метров. Для некоторых эта дистанция оказалась сложной, а, к примеру, для таких пловцов, как президент Дальневосточного центра МА "МЗП" Людмила Смолякова, имеющая на счету десятки побед в ледяном плавании, она стала не более чем разминкой.

Глядя на смелость и выносливость "белых медведей", не колеблясь, вошли в ноябрьскую студеною воду и преодолели почти такое же расстояние четырнадцатилетние Ирина Чуйкова, Полина Кривова, Елена Фурсова, участница 14-го ледового фестиваля в Харбине, и Ольга Долгополова, уже известная горожанам не только по своим первым победам в холодной воде, но и русским песням, которые она может петь своим

звонким голосом даже во время заплыва. Недавно в бухте Шипалова прошел семинар "Современный подход к проблемам выживания в холодной среде", в котором, кроме спортсменов международной ассоциации "Марафонское зимнее плавание", приняли участие Новосибирский научно-исследовательский институт по проблемам выживания в холодной воде и 19-я медицинская лаборатория Тихоокеанского флота. Имея громад-

НА СНИМКАХ: семинар в бухте Шипалова: справа - профессор Новосибирского НИИ по проблемам выживания в холодной воде Николай Колпаков, на заднем плане - представитель 19-й медицинской лаборатории ТОФа полковник Яков Агапов; "моржевание" любят и дети; Андрей Сычев и Полина Кривова после заплыва.



звонким голосом даже во время заплыва.

Недавно в бухте Шипалова прошел семинар "Современный подход к проблемам выживания в холодной среде", в котором, кроме спортсменов международной ассоциации "Марафонское зимнее плавание", приняли участие Новосибирский научно-исследовательский институт по проблемам выживания в холодной воде и 19-я медицинская лаборатория Тихоокеанского флота. Имея громад-



События, факты

Придется подождать

ВОТ уже несколько лет подряд судовладельцы СЭЗ "Находка" обращаются в Министерство транспорта России с тем, чтобы создать в свободной экономической зоне лесное пароходство.

Одна из главных целей, которую преследуют моряки, - образовать в Находке грузовую базу и цивилизованным путем вернуть хотя бы часть российских перевозок из иностранных в руки отечественных судовладельцев. Приличная доля наших грузообъемов, в основном леса, сегодня крепко держится в руках иностранных судовладельцев благодаря их конкурентоспособному фрахту. А наш флот приходит в упадок, больше половины находкинских компаний еле-еле сводят концы с концами.

Столкнувшись с зигзагами рынка, судовладельцы пришли к выводу, что, создав лесное пароходство, можно будет снова вернуться к государственной планово-хозяйственной системе экономики, без чего лесной промышленности сегодня не выжить. Именно государство должно регулировать политику ценообразования и грузопотоков российского лесного экспорта, а не те, кому вздумается. И промышленники, осознав, что поодиночке не выжить, уже начинают делать в этом плане первые шаги навстречу друг другу. К примеру, ОАО "Приморсклеспром" приняло решение перевести в будущем году флотом находкинских судоводных компаний 470 тысяч кубометров экспортной древесины.

Рождение лесного пароходства как государственной компании, по словам многих моряков, - это не только решение многих проблем судоводных компаний, но еще увеличение загрузки морских портов. А главное - мы получим возможность оставлять в России валюту, перетекающую за счет этих перевозок за рубеж.

Владимир ПАНТЮХОВ.

Резонанс

Память священна

Уважаемый "Находкинский рабочий"!

Прочитал статью в "НР" от 4 декабря "Кому мешает наша память" и еще раз убедился, что ветераны города любят Находку и дорожат историей, в отличие от некоторых наших властителей. А кому все-таки мешает народная память, мы уже знаем из публикаций в вашей газете.

С друзьями - единомышленниками мы не раз говорили на тему восстановления стелы у ДКМ и собрались было обра-

титься в городскую Думу за помощью в этом деле, но когда послушали выступление депутата Рыбкиной по телевидению, то поняли, что ждать нечего. В городскую Думу попал ряд людей, которых не волнуют интересы горожан.

Что касается переноса бюста В. И. Ленина и восстановления стелы у здания ДКМ, то пора бы нашему мэру поставить точку в этом вопросе. Я верю, что хотя бы для него наша память священна.

Григорий СЕМЕНОВ, ветеран города.

Купим Рыбопродукцию




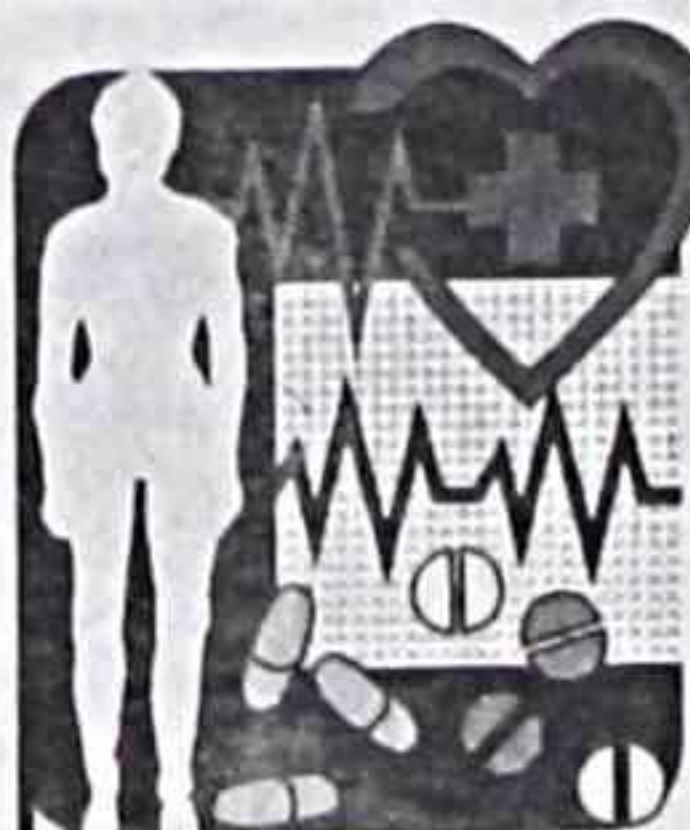
Тел. во Владивостоке: (8-22) 269-959.

Пользователей программ фирмы 1С приглашаем на семинар "Новое в 1С:Бухгалтерии, Зарплате, Торговле", который состоится 23 ДЕКАБРЯ в 10 час.

Справки по телефону: 625-567.

КОМПЬЮТЕРНЫЙ КЛАСС.
Индивидуальное обучение работе на компьютере. Windows 95, Word, Excel, основы Internet, 1С:Бухгалтерия

Ул. Спортивная, 6 (здание ДВГТУ), к.212; тел.: 62-59-12, 62-55-67.

Центральная городская аптека на Ленинской

Муниципальное предприятие "Центральная городская аптека" (ранее аптека №56) более 46 лет оказывает горожанам лекарственную помощь. Для многих жителей, особенно старожил, наша аптека является родной, незаменимой, тем более что развивалась и возросла она вместе с людьми и городом.

Сегодня наша "Центральная городская аптека" - одна из самых крупных производственных аптек края, мы предлагаем больным людям и тем, кто не хочет заболеть, самый большой в городе ассортимент лекарственных средств, изделий мед. назначения, парафармацевтических препаратов, средств санитарии и гигиены.

Коллектив аптеки более 50 человек, в т.ч. 23 специалиста (фармацевты и провизоры), из них 13 с высшей, I и II квалификационной категориями, всегда готовы прийти на помощь всем, кто нуждается в лекарствах.

В аптеке можно на заказ приготовить настой или отвар из любых лекарственных растений, имеющихся в аптеке. Можно получить консультацию или решить вопросы по снабжению с администрацией аптеки.

Мы готовы оказать Вам помощь в поиске редкого необходимого Вам лекарства при наличии рецепта.

Мы постоянно оказываем социальную поддержку больным города, в том числе периодически инвалидам войны и приравненным к ним категориям больных, инвалидам по болезни, пенсионерам.

С ноября 1998 г. мы отпускаем со скидкой 5% все лекарственные средства и изделия медицинского назначения пенсионерам при наличии удостоверения.

Аптека участвует в проведении консультационных дней врача для больных города, в т.ч. для больных астмой, сердечно-сосудистыми и др. заболеваниями, остеопорозом.

Аптека работает без выходных.

ЦЕНТРАЛЬНАЯ ГОРОДСКАЯ АПТЕКА НА ЛЕНИНСКОЙ - ЗДЕСЬ ВАС ЖДУТ, ВАМ ПОМОГУТ, ПОСОВЕТУЮТ.

УПРАВЛЕНИЕ ДЕПАРТАМЕНТА ФГСЗН по г. Находке проводит **КОНКУРСНЫЙ отбор учебных заведений, предприятий, организаций всех форм собственности по подготовке безработных граждан и незаинтересованного населения по профессиям:**

- * ВОДИТЕЛЬ АВТОТРАНСПОРТНЫХ СРЕДСТВ "ВС", "Д", "Е";
- * ЭЛЕКТРОГАЗОСВАРЩИК;
- * ОПЕРАТОР ЭВМ;
- * СЕКРЕТАРЬ-РЕФЕРЕНТ;
- * БУХГАЛТЕР 1С с ЭВМ;
- * ПРОДАВЕЦ;
- * СТОЛЯР-ПЛОТНИК;
- * ПРЕДПРИНИМАТЕЛЬ МАЛОГО БИЗНЕСА.

Целью проведения конкурса является возможность отбора учебных заведений для качественной подготовки БЕЗРАБОТНЫХ граждан и незаинтересованного населения.

Прием заявок на конкурс осуществляется с 10 по 18 декабря 1998 года, прием документов с 15 по 20 декабря 1998 года.

Заявки на участие в конкурсе НАПРАВЛЯТЬ по адресу: 692904 г. Находка, ул. Портовая, 17-а. Служба занятости населения. Справки по телефону: 64-13-89. Конкурсная комиссия.

Уважаемые дамы и господа!

Танцевальная школа под руководством **ОЛЕГА ГРУХЕЛЯ И СВЕТЛАНЫ ХЛОПЦЕВОЙ** с удовольствием сообщает вам об открытии новых дополнительных групп.

ПРИГЛАШАЮТСЯ:

- * в балетный класс - девочки в возрасте 5-7 лет;
- * в школу манекенщиц - девушки 16-25 лет для демонстрации причесок (требуется наличие длинных и густых волос);
- * в группу спортивного балетного танца - юноши и девушки старше 20 лет, студенты и студентки, мужчины и женщины, а также семейные пары;
- * есть специальная группа для женщин, которые хотят быть стройными, красиво двигаться и получить навыки современных танцев.

Занятия будут проводиться в ДК им. Гагарина.

ОБУЧЕНИЕ ПЛАТНОЕ.
Сбор всех желающих - 16 декабря с.г. в 19 час. Справки по тел.: 622-074 (студия) и 623-589 (вахта).

Удобная, легкая, теплая одежда для МУЖЧИН и женщин!

ПАЛЬТО, ДУБЛЕНКИ, КУРТКИ, ПИДЖАКИ различных моделей. МАХРОВЫЕ ХАЛАТЫ - до 66-го размера, и пр.

ТЦ "Американка", ул. Постышева, 41, ост. "Роддом"; тел. 582-00. Детский и мужской ассортимент - в м-не "Детский мир": Ленинская, 20.



Валютный Дилинг Курсы ВПЕРВЫЕ В НАХОДКЕ Курсы

Альтернативный источник дохода

Первая лекция бесплатно 21-25 декабря ЗАО "Акция" 67-18-41.

Магазин "ГРАФИКА"

Широкий выбор канцтоваров из России и Европы - около 1000 видов. Дверные замки, ручки производства Италии, Испании, Турции. С 10 до 18, БЕЗ ПЕРЕРЫВА. Тел.: 5-64-23. Ул. Луначарского, 8.

ОАО "ПЕЙНА" ПРЕДЛАГАЕТ ПЕЙДЖЕРЫ

Мгновенная связь по России. Самая большая зона приема. Возможность передачи сообщений через Интернет. Самые низкие цены.

Портовая, 3-306. Т./факс: 679-083.



ПРЕДНОВОГОДНИЕ СКИДКИ!

Продается **ПРОИЗВОДСТВЕННОЕ ПОМЕЩЕНИЕ** в р-не ост. "Заводская" пл. 495, 9м², складские помещения - 143, 2 м². Общая площадь территории - 1720 м². Тел.: 628-716 с 9 до 12.

Компания "БЫТОВИК" предлагает услуги по застеклению и утеплению балконов. Работы выполняем из сухого материала, работы выполняем качественно. Заказы принимаем по тел.: 5-68-40.

ПРИВЕЗЕМ КУЗОВА НА А/М ИЗ ЯПОНИИ ПОД ЗАКАЗ.

Обращайтесь на авторазборку в р-не автобусного парка или звоните по тел. 5-86-67 с 9 до 18.



Джаз-оркестр предлагает услуги при проведении праздничных, торжественных вечеров и вечеров отдыха. Тел.: 5-80-03.



ТОЙОТА ЦЕНТР НАХОДКА

УВЕРЕННЫЙ ЗАПУСК - УВЕРЕННОСТЬ В ПУТИ!
АККУМУЛЯТОРЫ "GS"

Поставщик - лидер среди японских производителей аккумуляторов фирма "GS" Japan Storage Battery Co., Ltd.

- 4 года на Российском рынке;
- Сухозаряженные;
- Емкость от 32 до 120 Ач;
- Цены от 735 руб.
- Гарантия надежности и запуска двигателя при низких температурах.

ТОЙОТА ЦЕНТР НАХОДКА СП-ДИТТОЛА
Адрес: 692914, г.Находка, ул.Сахалинская, 40
Автосалон: тел. (4236) 64-23-12, факс: 64-68-95
Время работы автосалона: понедельник - пятница с 8-30 до 18-30. В субботу с 9-30 до 16-30.
Департамент по продаже запасных частей: тел. (4236) 64-29-42
E-mail: ditto@band.nso.sakom ; Web-site: ditto.com

МЕНЯЮ

3-к. кв. на Мичурина (2 эт., балкон, тел.) на 2-к. кв. и гостинку (доплата) или на две 1-к. кв. Т. 626-097.

1-к. кв. в г. Фокино (улуч. план., общ. пл. 40 м², кухня 16 м², санузел разд., лоджия, хол., гор. вода) на м/авт. б/п не ранее 89 г. Г. Фокино, ул. Усатого, 23-85.

ПРОДАМ

Гараж в р-не м-на "Турист" на Заводской за \$2500. Т. 625-218.

2-к. кв. в р-не МЖК, 4 эт. Т. 645-848.

Коттедж в ТИЗ "Кедр", требуется отделка. Т. 649-574.

3-к. кв. (нов. план., 4 эт., солн., мет. дверь, ре-

монт) в р-не ул. Постышева или меняю на 1-к. с доплатой, можно джип. Д.т. 645-763.

А/м "Субару-Легаси" 89 г., 4ВД, коробка; м/а "Н. Ванетте" 88 г., автомат, гр.-пассажа. Цены низкие. Т. 627-803.

3-к. кв. по ул. Лермонтова (сделан ремонт, камин, высокие потолки); 4-к. кв. в р-не Пограничной (сделан ремонт). Т. 5-76-88 с 9 до 17, 645-889 после 19.

2-к. кв. в Северном м-не (3 эт., южная). Т. 648-449.

А/м б/п: N. Safari, с лебедкой, 3 двери, \$4000, Т. Niace, 4ВД, дизель, 1000 кг, \$3800; N. Datsun 89 г., 4ВД, 4 двери, \$6000, груз. N. Diesel 88 г., с краном, г/п 10 т, дл. кузова 9 м. Привоз 30 ноября с.г. Т. 643-331.

Дом новый (все удобства, огород 16 с.), недорого в р-не ост. "Шевченко". Т. 643-331.

"Исузу Бигхорн" на запчасти, на ходу. Т. 671-035 после 18.

4-к. кв. в I Южном м-не (2 эт.), недорого. Т. 625-661.

Куриное яйцо оптом и в розницу. Обр.: Михайловская, 67. Т. 641-730.

А/м "Краун" 93 г. Т. 623-241 после 18.

4-к. кв. Т. 623-802.

3-к. кв. по ул. Советской (4 эт., лоджия, тел.) и гараж ниже маг. "Спутник". Т. 5-95-65.

Укороч. голубую стильную дубленку; серый каракул. свингер. Т. 647-970.

3-к. кв. новой планировки в р-не Рокотела (тел.). Варианты. Т. 5-75-40.

Дачу (12 с., сад, 2-эт. дом) в общ. "Зол. Кольцо". Т. 625-841.

3-к. кв. по ул. Спортивной (1 эт., 2 балк., сухая, солн., с ремонтом) или меняю на а/м. Т. 661-087.

УСЛУГИ

Изготовление метал. дверей. Т. 622-656.

Сантехнические, газосварочные работы. Т. 645-608.

ЧП требуются для работы энергичные, коммуникабельные молодые люди до 40 лет с личным транспортом. Т. 645-995, для аб. № 118, 125.

Мет. двери, решетки, остекление балконов. Чернышевского, 20. Т. 5-63-42.

Ремонт квартир. Кладка кафеля, штукатурные и кирпичные работы. Клеим обои. Качество и низкие цены. Тел.: 622-161, 641-660.

Сантехсварочные работы. Т. 626-267.

Профессиональный ремонт квартир. Т. 622-167.

РАЗНОЕ

Возьму на реализацию игрушки, хоз. товары с гарантией оплаты. Т. 633-195 после 18.

Куплю аккордеон, недорого. Т. 631-989.

Сдам 3-к. кв. с тел. на 1 год. Т. 621-290.

Сдам полуторку в р-не ост. "Гагарина". Т. 633-195 после 18.

Молодой человек 25 лет ищет работу водителя кат. "В", "С", стаж 6 лет. Т. 587-04.

Военный билет НА №8864850 на имя Захарова В.В. считать недействительным.

Предлагаем надомную работу по произ-ву декоративной плитки. Т. 677-157.

АВТОСИГНАЛИЗАЦИЯ

Выбор моделей от 180\$. Установка, гарантия. АВТОСТОЯНКА Омск-4 т. 62-50-11 блок №1

Склад № 1 на базе рыбокооп (Юж. м-н) реализует пресервы сельдь т/о трех видов, рыбные консервы, шампанское (Москв), другие продукты питания.

ТЕЛ.: 622-416

ПРОЕКТ БАЛКОНА ЗА ТРИ ДНЯ

ооо "Септима-7", ул. Школьная, 7, каб. 312 тел. 64-05-96.

Следующий номер "НР" выйдет 17 декабря.