

# Находкинский рабочий

Газета основана 9 августа 1945 года  
Учредители: АДМИНИСТРАЦИЯ г. НАХОДКИ,  
РЕДАКЦИЯ "НР"  
15 июля 1998 года, среда, №136(9253);  
в розницу - цена договорная

**САМЫЙ ВЫСОКИЙ ПОДПИСНОЙ ТИРАЖ В НАХОДКЕ!**

## услуги **НОВАЯ АТС ДЛЯ ПАДИ ОБОДНОЙ - НЕ РОСКОШЬ**

НА ПАДИ ОБОДНОЙ вступила в эксплуатацию автоматическая телефонная станция емкостью на 10 тысяч номеров. Цифровая АТС изготовлена на одном из отечественных предприятий, модернизированная, имеет программное обеспечение. Компания "Интеркомби", учредителями которой являются московская компания "Госсвязьстрой", АО "Комплекс", ОАО "Находкинский ЖБФ" и ряд физических лиц, в прошлом году выкупила объект незавершенного строительства, отремонтировала и в течение десяти месяцев смонтировала здесь новую АТС.

ТОО "Интеркомби" было создано в 1992 году, спустя два года компания получила лицензию Министерства связи на предоставление услуг, и уже в 1995 она ввела в эксплуатацию первую АТС на 1000 номеров в районе рыбпорта. А недавно ТОО было преобразовано в закрытое акционерное общество. Хоть с трудом, но темпы ЗАО набирает уверенно. Как сказал на презентации новой находкинской АТС Евгений Туманов, представитель Госсвязьстроя, эта столичная компания занимается инвестированием подобных объектов по всей России. И сегодня она несколько не сожалеет о том, что вложила свои деньги в нашу телефонную станцию.

Включение емкости АТС будет поэтапным. В радиус действия этой станции войдут не только дома района улицы Сидоренко, но и микрорайон МЖК, и часть улицы Постышева, а потом и некоторые другие районы города. Се-

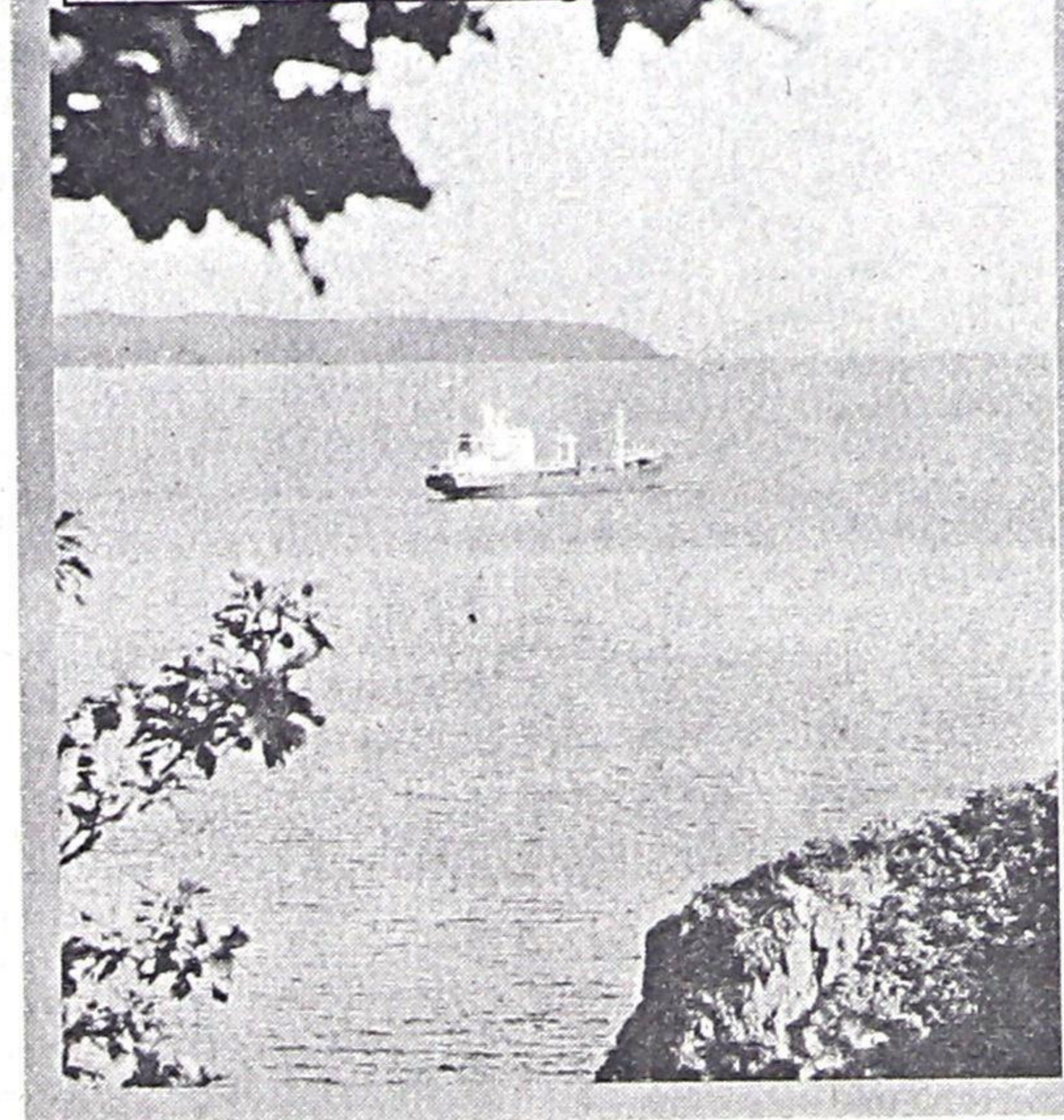
годня на введенной АТС компания имеет уже 500 абонентов, в числе которых 80 льготников. Последние пользуются услугами за 50 процентов. Кстати, в отличие от некоторых находкинских компаний, в ЗАО "Интеркомби" установка телефона стоит всего 3,5 тысячи рублей. К концу года за счет специальных выносов в районы Пограничной и Астафьева, "Интеркомби" намерено увеличить число своих абонентов до 3,5 тысячи.

По словам гендиректора ЗАО "Интеркомби" Евгения Дудко, в числе перспективных планов компании - телефонизация частного сектора Пади Ободной. И как один из наиболее оптимальных вариантов - это установка в домах не мобильных, а стационарных радиотелефонов. Потому что строить телефонную канализацию в этом районе обойдется в копейку и компании, и жильцам, на плечи которых неминуемо ляжет основная часть издержек. А радиотелефоны, по словам Дудко, стоят всего 400 с лишним долларов. Выход на город и другие регионы с этого аппарата будет осуществляться через АТС "Интеркомби". За это дело связи намерены взяться уже в августе нынешнего года.

Благодаря тому, что Находка сегодня имеет уже несколько компаний, предоставляющих услуги электросвязи, проблем у горожан с телефонизацией становится все меньше. При таких темпах, думаю, к 50-летию Находки все желающие должны быть обеспечены связью.

Владимир ПАНТЮХОВ.

Фотоэтиюд Альберта ГАРАЕВА



## Новости **В Японию - под своим флагом**

СЕГОДНЯ крупнейший авиаперевозчик на Дальнем Востоке России - авиакомпания "Владивосток-авиа" начала выполнять полеты в Японию под собственным флагом. Это событие с уверенностью можно назвать эпохальным в истории приморской авиации. И полностью заслуженным.

Среди пассажиров первого рейса - официальная делегация, которую возглавил губернатор края. Евгений Наздратенко придает огромное значение этому событию и считает, что причины успеха "Владивосток-авиа" заключаются в грамотном руководстве, высококвалифицированной работе летного, технического, обслуживающего персонала. "Япония предъявляет очень жесткие требования к своим деловым партнерам. Ее доверие к приморской авиакомпании говорит о многом", - отметил губернатор.

Лада АСТИКАС.

## БАНКИ

### АКБ "ПРИМОРЬЕ" В ИЮЛЕ ИЗМЕНИЛ СТАВКИ ГОДОВОГО ДОХОДА

ПО СООБЩЕНИЮ пресс-службы АКБ "Приморье", с 1 июля по вкладам частных лиц в банке "Приморье" и его филиалах действуют новые ставки годового дохода.

В местном филиале банка "Приморье" (ул. Красноармейская, 10) по вкладу "до востребования" установлена ставка годового дохода - 5 %.

Вклад "срочный" (на 35 дней) предлагает новые ставки в зависимости от сумм вклада: до 5 тыс. руб. - 23 %, 5 тыс. руб. и выше - 24 %. Вклад "срочный" (на 65 дней): до 10 тыс. руб. - 25 %, 10 тыс. руб. и выше - 26 %. Вклад "срочный" (на 91 день): до 10 тыс. руб. - 27 %, от 10 тыс. руб. до 50 тыс. руб. - 28 %, от 50 тыс. руб. и выше - 29 %.

Порядок выплаты процентов: по "срочному" вкладу - по окончании срока, по вкладу "до востребования" - ежеквартально. Минимальная сумма вклада на 35 и 65 дней - 500 рублей, на 91 день - 1 000 рублей.

Горожанам предлагаются и новые виды вкладов: "АКБ "Приморье" (на 120 дней) со сроком привлечения с 1 по 31 июля 1998 года. Минимальная сумма по вкладу - 5 000 руб. Если сумма вклада до 10 тыс. руб., то действует процентная ставка годового дохода в 28 %. Если свыше 10 тыс. руб., то ставка - 31 %.

Вклад "накопительный" (на 105 дней) привлекателен следующим: минимальная сумма вклада - 10 тыс. руб. При сумме вклада от 10 тыс. руб. до 50 тыс. руб. ставка годового дохода - 28 %, при сумме вклада от 50 тыс. руб. до 100 тыс. руб. - 29 %, при сумме от 100 тыс. руб. и более - 30 % годовых.

Вклад "сезонный" (на 75 дней) характеризуется так: минимальная сумма вклада - 1 тыс. руб. На сумму вклада до 5 тыс. руб. распространяется ставка 25 %, от 5 тыс. руб. до 10 тыс. руб. - 26 %, от 10 тыс. руб. и выше - 27 % годового дохода.  
Наталья ПОПРАВКО.

В МИНУВШИЙ понедельник, 13 числа, "Океан" на своем поле одержал символическую победу со счетом 2:0 над "Селенгой" из Улан-Удэ, отсалютовав тем самым чемпионату мира по футболу-98.

С первых минут матча хозяева вынудили забайкальцев оттянуть основные силы в оборону, пробить которую практически было невозможно. Главное со стороны гостей было сбить первый наступательный пыл хозяев, которые в это время произвели несколько тщетных атак с безуспешными ударами по воротам. Необходим был какой-то внезапный маневр, чтобы ошеломить соперника.

На седьмой минуте Киенко, скорее наудачу, произвел мощный и точный удар по мячу метров с 35, который угодил едва ли не в крестовину ворот и отскочил в сетку. 1:0 в счете повел "Океан".

Окрыленные таким невероятно быстрым успехом, находкинцы продолжали атаковать и упускают еще ряд выгодных моментов.



## «ФУТБОЛ»

### Успех вечером, 13-го...

Затем наши разыграли штрафной удар с 19 метров, и Вязов пробил мяч в руки вратарю. В другом игровом эпизоде на левом углу штрафной площадки мяч получил Сидоров, и его сбивают с ног. Норвецкий точным ударом с 11-метровой отметки увеличивает счет матча до 2:0 в пользу "Океана". При нарастающей игровой активности хозяев в атаке, казалось, уже в первом тайме не избежать было голам разгрома. Быстрыми переводами мяча в штрафной площадке забайкальцев, отлично взаимодействуя, Киенко, Маслов сбрасывают мяч под удар Сидорову, который промативается из выгоднейшего положения. Эта же "троица" вновь разыгрывает парочку изящных стремительных атак в штрафной площадке, однако в одном эпизоде, до пролетав-

шего в пяти метрах от ворот мяча, не дотянувшись Сидоров, а в другом - он же мощным ударом с 10 метров пробивает по пустым воротам над перекладиной. На последних секундах тайма после дальнего удара Тихоновецкого мяч также пролетел впритык к перекладине.

Во втором тайме наши тренеры дали возможность поиграть 18-20-летним игрокам Митрохину, Смаглюку, Иванову, Бабенко. Ввели свежие силы на поле и забайкальцы, после чего они острее и активнее заиграли вперед и неоднократно получили возможность для взятия ворот. Так, Тетерин, получив мяч в штрафной, "боднул" его головой и после отскока мяч пролетел мимо штанги. На 60-й минуте Тихоньких едва не выбил мяч из рук Кокоева, за что получил желтую

карточку предупреждения (всего в ходе матча было показано пять подобных символов нарушений правил игры). На 63-й минуте гости сильно пробили по воротам, Кокоев выпустил мяч из рук, но в последний момент его перевел на угловой удар Шалуев. На 68-й минуте после дальнего удара Федьковича, мяч кирикнул по перекладине "Океана", вылетел за пределы поля.

Подобных острых моментов у обеих ворот было множество. Острый атакующий поединок с мобильной маневренной игрой в нападении, а также благоприятное течение событий для хозяев повеселило публику на трибунах, которая покинула стадион в хорошем расположении духа.

Анатолий ЦВЫХ.

## Иностранцев все больше

НЕСМОТРЯ на то, что идея строительства свободной экономической зоны в Находке воплощается с огромными трудностями, поток иностранной рабочей силы в наш город не иссякает. По состоянию на 1 июля нынешнего года в различных отраслях экономики занято 1032 человека, прибывших из восьми стран мира. Это 1,2 процента от общей численности работающих в Находке.

Среди этого количества только 10 процентов женщин. По возрастному цензу больше всего (45%) приходится на людей 18-29 лет, 42% составляют граждане от 40 до 47 лет, остальные - старше 50 лет. Значительная часть иностранцев (658 человек) - китайцы. На их долю приходится 64 процента. Почти в два раза меньше у нас работает корейцев. Основная часть приезжих из-за рубежа занята в сфере строительства (49%), в торговле (44%), 4,9% приходится на переводчиков.

Алла ПОЗДНЯКОВА,  
начальник отдела  
статистики.

### Человек на своем месте

## Сергей играет на гитаре и пишет музыку для детей

**В ОБЯЗАННОСТИ** звукорежиссера театра кукол Сергея Атрощенко входит запись всей фонограммы спектакля, музыкальных вставок, пауз, воспроизведение этого звукового блока качественно, гармонично. Детские мелодии перед представлением, настраивающие публику на лирический лад, и пение петушка вместо традиционных звонков к началу, это тоже его работа.

А недавно Сергей попробовал себя в роли композитора спектакля, и на афише "Считаю до пяти" теперь, кроме фамилий автора М.Бартенева и режиссера З.Красниковой, есть и его фамилия.



Сейчас он трудится над песнями к шоу на морскую тему, названия которому еще нет, известно лишь то, что находкинская ребятня увидит его к открытию нового театрального сезона.

И совсем немногие посвящены в то, что молодой музыкант время от времени выставляет на суд взрослых слушателей свои произведения, которые он очень профессионально исполняет под гитару.

Елена АЛИЕВА. НА СНИМКЕ: Сергей АТРОЩЕНКО. Фото Александра СИДОРЕНКО.

### В администрации города

## Наконец-то, договорились

**РАБОТНИКИ** мэрии Находки и депутаты Думы Приморского края договорились о сотрудничестве. В совещании по этому поводу приняли участие первый вице-мэр Михаил Панченкс, вице-мэр Александр Бельский, начальник городского финансового управления Лариса Якименко и депутаты краевой Думы от Находки Александр Кириличев, Сергей Дудник и Татьяна Сиротенко.

Ими была выработана общая позиция по главному вопросу - защите интересов города в формируемом на нынешний год краевом бюджете. Особо обсуждались вопросы выделения средств из краевого бюджета на строительство школы в Ливадии, нового здания городской прокуратуры и автодороги на Врангель.

## Работа для подростков

**ОКОЛО 1500** юных горожан этим летом получат посильную работу. На их трудоустройство администрация уже выделила более 450 тысяч денонмированных рублей.

Городской отдел занятости населения заключил 35 договоров летнего трудоустройства подростков и молодежи. Первыми в списке стоят предприятия жилищно-коммунального хозяйства, которые предоставили 842 рабочих места, общеобразовательные учреждения - 411, предприятия здравоохранения - 156. И 80 рабочих мест нашлись в других организациях различных форм собственности. В первую очередь работу получают дети-сироты и дети, оставшиеся без попечения родителей.

## Кто не успел, будет наказан

**ДЕПАРТАМЕНТ** потребительского рынка услуг и пищевой промышленности находкинского муниципалитета доводит до сведения пользователей контрольно-кассовых машин и центров технического обслуживания, что 30 июня истек срок адаптации контрольно-кассовых машин к режиму работы в новом масштабе цен.

После указанной даты неадаптированные кассовые аппараты подлежат снятию с регистрации в налоговых органах. А за сим - будут применяться штрафные санкции в соответствии с действующим законодательством.

Геннадий ФОКИН. (По материалам пресс-службы администрации).

Для горожан, непосредственных в события, развернувшиеся в последние два месяца вокруг Банка Находка, - немного "истории". Частные вкладчики, обманутые Банком Находка, под руководством Надежды Корчевой добились - таки к весне этого года того, чтобы у банка была отозвана генеральная лицензия Центробанка. После чего перед ними и другими кредиторами совет директоров банка поставил вопрос о путях ликвидации банка: самоликвидация или введение временного наблюдения?

С этого момента и началось заметное оживление всех заинтересованных сторон - самого должника, кредиторов, собственников банка, органов местного самоуправления и исполнительной власти. Ранее "дремавшее" ТАФУ готовит документы в прокуратуру и арбитражный суд, причем настаивает именно на втором варианте ликвидации. Этот путь и был выбран впоследствии. Надежда Корчевная, настаивая как председатель правления общества вкладчиков, на самоликвидации должника, а позже - на кандидатуре г - на Моисеенко (бывшем руководителе отдела ценных бумаг Банка Находка) для временного управляющего банком, оказалась как - то всем сразу неудобной.

В самом обществе вкладчиков появились (случайно или нет - не известно) альтернативные лидеры, причем удобные и кредиторам - юридическим лицам, и ТАФУ, и собственникам банка. Таким образом, с началом деятельности г-на Чавычалова (на тот момент ведущего конкурсного производства на Партизанской швейной фабрике) в качестве временного управляющего Банком Находка связано появление в городе двух обществ по защите частных инвесторов Банка Находка. А если принять во внимание факт недолгой его работы в этом качестве, то "раскол" вкладчиков произошел накануне первого общего собрания кредиторов банка.

Самое появление Александра Чавычалова на посту временного управляющего Банком Находка ничего "страшного" частным вкладчикам не сулило. Этот специалист хотя и медленно (2 года и 8 месяцев), но довольно тщательно работал на предыдущем месте. Зарекомендовал себя в ТАФУ как компетентный управленец. За месяц своей деятельности в Банке Находка он сумел разобраться в его дебиторских и кредиторских долгах, оценить ликвидность активов и пришел к выводу, который и озвучил на общем собрании кредиторов банка. Если суммировать денежные средства резервного фонда банка в Центробанке РФ (порядка 14 млрд рублей в старых ценах), реальные доходы от продажи банковского имущества, транспорта, не-

движимости, возможный возврат дебиторских средств в размере 20 млрд (неденонмированных) рублей (вся дебиторская задолженность у Банка Находка - более 200 млрд рублей), то, по словам г - на Чавычалова, наберется около 40 млрд рублей.

Вот тут бы и порадоваться всем за кредиторов "первой очереди" - частных вкладчиков, которым Банк Находка задолжал

# СОБРАНИЕ КРЕДИТОРОВ БАНКА НАХОДКА

## решило судьбу обманутых вкладчиков

**6 ИЮЛЯ** состоялось собрание кредиторов Банка Находка, которое расставило все точки над "i" в истории с "расколом" частных вкладчиков, а также подготовило почву под развитие дальнейших событий в ликвидации Банка Находка по "общепринятому" сценарию.

около 30 млрд рублей. Начини они активных социальных действий вокруг банка - банкрота, неизвестно, в какой стадии был бы сегодня сам процесс ликвидации. Ан нет, большую часть своих средств они, скорее всего, не получат. Потому как кредиторы - юридические лица, а следовательно, и выбранный комитет кредиторов в этом не заинтересован.

Так, в комитет кредиторов Банка Находка - в полномочия которого входит контроль за деятельностью конкурсного управляющего и ликвидационной комиссии - собрание (а по существу сами кредиторы - юридические лица, так как при голосовании суммами вкладов "голоса" частных вкладчиков несоизмеримо малы) избрало 7 представителей от АК СЭЗ "Находка", АО "СЭЗ - Энергия", АО "Золотая Долина", ТАФУ по несостоятельности (конкретно - г - н Власов), ОАО "Роснефть - Находканефтепродукт" (конкретно - г - н Адамов), Сбербанк (конкретно - г - жа Феофанова) и г - на Зиноватного (от одного из обществ обманутых вкладчиков).

5 (АК СЭЗ - крупнейший собственник банка, АО "Золотая Долина" и "СЭЗ - Энергия" - его "дочерки", "Роснефть - Находканефтепродукт" и Сбербанк - тоже учредители и акционеры Банка Находка) из 7 этих представителей не заинтересованы, по большому счету, в отдаче долгов населению. (Представьте ситуацию, когда вы в своем собственном банке "теряете" деньги, а "найды" их спустя долгое время, отдаете кому - то другому. Как - то нелепо получается, хотя, возможно, и честно. Зачем же они были потеряны раньше?)

Потому - то весь накал страстей на собрании кредиторов и вызвало утверждение (для "рекомендации" арбитражному суду) кандидатуры конкурсного управляющего и состава комитета кредиторов. От первого, то бишь управляющего, зависит сколько и когда получат кредиторы. От второго, то есть комитета, зависит первый.

15 июля в банке заканчивается арбитражное управление и вводится конкурсное производство. Сегодня можно почти стопроцентной уверенностью сказать, что суд утвердит именно Александра Чавычалова, так как рекомендует его персоналу комитет кредиторов.

Как уже было сказано выше, вторым "претендентом" на роль главного ликвидатора был до недав-

этом есть свои плюсы, но так же есть и минусы. Примером негатива может служить деятельность ликвидационной комиссии Торгово - индустриального банка. (Более трех месяцев и управляющий г - н Жихарев, и члены ликвидационной комиссии не могут найти время для встречи с корреспондентом "НР", чтобы дать через газету

него времени Геннадий Моисеенко. На должность временного, а потом и конкурсного управляющего его кандидатуру предлагали обманутые вкладчики - единомышленники Надежды Корчевой, а также генеральный директор ОАО ПМП Александр Кириличев и, частично, муниципалитет. Их мнение и интересы пошли, увы, в разрез с мнениями и действиями других "заинтересованных" лиц и организаций.

Все случилось так, как и "должно" было случиться? Диссонанс в хорошо продуманный сценарий могли бы внести частные вкладчики, но их организация раздробили. Надежды на то, что их представитель в комитете кредиторов как - то сможет противостоять большинству, незаинтересованному в полной отдаче долгов населению, мало.

Также мало надежды на то, что конкурсный управляющий, чья месячная оплата труда составит не менее 100 МРОТ (ныне это 8 тысяч 349 рублей), будет спешить с раздачей долгов банка. Кроме того, средствами кредиторов (реальный резервный фонд и возможные средства от продажи активов) Банка Находка будет оплачиваться и работа ликвидационной комиссии. Кто войдет в нее, решать будет конкурсный управляющий. Но факт, что г - н Чавычалов хотел бы видеть в ней специалистов из краевого центра. Возможно, в

хоть какую - то информацию частным вкладчикам ТИБ, в буквальном смысле сделавшим телефон "горячим").

По мнению некоторых профессиональных участников рынка банковских услуг, дальнейший "сценарий" ликвидации Банка Находка легки читается. По сложившейся в нашем государстве практике, ликвидационные комиссии работают в банках - банкротах зачастую ровно столько, на сколько хватает средств резервного фонда. Правда, в нашем случае может быть и иначе, судя по заявлению г - на Чавычалова о возможном возрождении Банка Находка (причем он ссылается на поддержку местных банковских структур, однако, насколько известно корреспонденту "НР", по этому вопросу специалисты солидарны и категорично отрицают какую - либо реанимацию Банка Находка). Но опасения те же: частным вкладчикам опять не повезет.

### Наталья ПОПРАВКО.

Р. S. Факты и цифры, использующиеся в материале, взяты из официальных источников и диктофонной записи собрания, так как корреспонденту "НР" г - ном Чавычаловым под предлогом коммерческой тайны было отказано в присутствии на собрании кредиторов Банка Находка.



**В ЧИСЛЕ вузов, успешно действующих в нашем городе, есть и филиал Московского современного гуманитарного университета. Это - первый филиал столичного вуза, который создан у нас в Находке и уже второй год осуществляет прием абитуриентов. "Чтобы представить себе университет будущего, нет нужды искать волшебное зеркало: контуры университета 2000 года просматриваются уже сейчас. И не вызывает сомнения тот факт, что новый облик университета будет определяться новыми формами обучения, включая дистанционное..."** Так сказал о Современном гуманитарном университете академик А.Тихонов. Интригующий отзыв, не правда ли?

**Итак, что же это за учебное заведение, каких специалистов и по какой системе готовит? Рассказать об этом мы попросили директора Находкинского филиала Современного гуманитарного университета Николая Николаевича ЛЮБИМОВА.**

СГУ в настоящее время является самым крупным вузом России, в котором обучается более 40 тысяч студентов. В состав этого университета входят Современный гуманитарный институт, Гуманитарно-технический институт, Академия переподготовки офицеров, НИИ, который разрабатывает учебно-методическое обеспечение дистанционного метода обучения. СГУ имеет 220 филиалов, которые созданы во всех областных центрах и других городах России и СНГ.

В Приморье образовано 3 филиала - во Владивостоке, Уссурийске, Находке. Не случайно университет назван современным: организация учебного процесса основана на лучших традициях российской высшей школы и западного образования. Система обучения в СГУ - дистанционная, базируется на современных технологиях с применением компьютерной техники, видеолекций, аудиокурсов, деловых игр, тренингов и т.п. Дистанционный метод широко используется в Австралии, Японии, США, Канаде и Англии.

В ноябре этого года в австралийском городе Сиднее будет проводиться научно-практическая конференция по вопросам развития образования в информационном обществе. На эту конференцию приглашены специалисты СГУ, в том числе и директор филиалов университета.

Обучение в нашем филиале ведется по специальностям:

- лингвистика;
- юриспруденция;
- экономика;
- менеджмент.

В настоящее время по названным специальностям у нас обучается 145 студентов.

- А теперь ответьте на вопрос, который сегодня задают абитуриенты, поступающая в любое учебное заведение: есть ли лицензия Министерства общего и профессионального образования на право ведения образовательной деятельности по всем специальностям?

- Безусловно. Находкинский филиал СГУ был пролицизирован еще в октябре 1997 года, в апреле нынешнего он получил подтверждение этой лицензии. Головной университет полу-

чил и государственную аккредитацию 24 марта 1998 года № 3-98. Так что все необходимые документы, которые требуются

и оцениваются на кафедре головного университета. Так организован у нас учебный процесс.

Я уже говорил, что в филиале применяется дистанционная форма обучения, в основе которой лежит самостоятельная работа студентов с учебными материалами (пособиями, учебниками, аудио- и видеолекциями). Учебные материалы (лекции), которыми обеспечиваются все студенты и преподаватели, разрабатываются на кафедрах университета ведущими специалистами и утверждаются на методическом совете СГУ. Студенты, повторюсь, полностью обеспечиваются пособиями на протяжении всех лет учебы. Кроме того наш головной вуз

такая возможность предоставляется.

В филиале СГУ можно получить за два с половиной года второе высшее образование. Офицерам всех родов войск, в том числе МВД, таможни предоставляется 30 % скидка в оплате за обучение.

- А, кстати, какова плата за обучение у Вас в филиале?

- 1200 условных единиц в год на дневном отделении, 1.000 - на заочном. Такая плата была в прошлом году, такая остается и в этом. Многие считают, что, чем выше плата, тем качественнее обучение. Я не хочу вступать в полемику на этот счет. Но точно знаю, что даже такая, относительно невысокая цена, как у нас, не

организовать при своем филиале лицей (по примеру других вузов) для обучения старшеклассников?

- Нет. Но мы организуем университетский курс для школьников 10 и 11 классов, обучение которых будет проходить по специальному, разработанному в головном университете учебному плану. При завершении такого курса и сдаче экзаменов школьники будут автоматически зачисляться на второй курс университета. Разумеется, при успешном окончании школы.

- Каковы условия приема в филиал СГУ?

- Прием документов уже идет полным ходом. Чтобы стать студентом Находкинского филиала

головном университете отработана и введена в строй электронная система "Луч", отслеживающая учебный процесс в филиалах. Словом, контроль за исполнительской деятельностью налажен четко.

СГУ открывает возможности для сотрудничества с администрацией и предприятиями нашего города. В частности университет предложил создать и оснастить на свой счет компьютерный и видеоклассы для городской библиотеки. В таких классах могли бы заниматься в свободное от учебы время все студенты и молодежь Находки. Мы готовы заключить такой договор о сотрудничестве.

Руководство СГУ заинтересовано развивать деятельность своего филиала в Находке.

- Каковы основные проблемы у Находкинского филиала СГУ?

- Мы не имеем своего помещения, а это несколько сдерживает развертывание дистанционного обучения в полной мере. При положительном разрешении проблемы с помещением (а в этом мы очень надеемся на помощь администрации) мы могли бы немедленно включиться в программу "Фейерверк", действующую в других филиалах и предусматривающую создание сети интерактивного телевидения (СИТ) для трансляции лекций ведущих преподавателей Москвы и других городов в удобное для нас время в прямом контакте "преподаватель-студент". Такое оборудование поставит головной университет. Для внедрения такой программы нам подошли бы 3, 4, 5 этажи здания по Находкинскому проспекту, 84. Мы готовы вести переговоры с владельцами этих площадей напрямую, без посредников. От их сотрудничества с филиалом предприятия и фирмы, владеющие этими помещениями, только выиграют.

Вторая проблема для нас (как, впрочем, и для всех вузов города) - преподавательские кадры. Привлечение только совместителей - не выход из положения. Мы готовы пригласить на преподавательскую работу как молодых, так и опытных специалистов с дальнейшим прицелом - защиты диссертации в головном университете.

Тщательно работаем мы и над четкой организацией учебного процесса, стараемся сделать все необходимое, чтобы никаких сбоев не было.

И в заключение хочу еще раз подчеркнуть, что дистанционный метод обучения требует от студентов самодисциплины, самостоятельности, умения работать с литературой и техническими средствами. Учиться у нас непросто, но очень интересно. Я приглашаю выпускников школ в филиал СГУ и желаю им успехов и удач!

**Адрес филиала СГУ: г.Находка, ул.Юбилейная, 2, 3 этаж.**

**Тел. 62-16-05. Интервью провела Ирина ШУМЕЙКО.**

## **Образование и наука в Приморье: вчера, сегодня, завтра**

# **ДИПЛОМ СТОЛИЧНОГО ВУЗА**

## **МОЖНО ПОЛУЧИТЬ И В НАХОДКЕ**

ся от любого учебного заведения, наш филиал имеет. В этом может убедиться каждый поступающий к нам абитуриент.

- Известно, что преподавание в филиалах дальневосточных вузов ведется так называемым вахтовым методом: из головного университета приезжают преподаватели (как правило, это профессора и кандидаты наук, доценты кафедр) и читают курс лекций по основным дисциплинам, а потом принимают контрольные, зачеты и экзамены. А как организован учебный процесс в филиале Современного гуманитарного университета?

- Технология обучения в филиале СГУ предусматривает разделение преподаваемых дисциплин на тематические блоки - юниты. В течение семестра студент изучает в среднем 10 учебных дисциплин, разделенных на 22-25 юнит. По каждой юните дается 2 часа на обзорные лекции, 4-6 часов - на семинарские занятия, 2 часа - на тестирование.

На лекциях преподаватели обзорно освещают материал по изучаемой юните и дают его общую логическую схему. Акцентируется внимание на основных понятиях, даются пояснения по вопросам, возникающим у студентов в процессе самостоятельного изучения предмета.

Семинарские занятия проводятся в форме деловой игры, либо круглого стола, или дискуссии, в ходе которых преподаватели оценивают знания студентов.

Тестирование является заключительным этапом в изучении юниты. Завершается изучение дисциплины, как правило, письменным экзаменом. Экзаменационные работы, а также проекты и отчеты о практике прове-

поставил нам библиотеку (350 учебников) для юристов и экономистов. На очереди - поставка учебников для лингвистов. Так что наши студенты в этом плане имеют преимущество перед студентами других учебных заведений.

Однако самостоятельная работа не означает, что студент наш вправе сам решать, что он будет изучать, а что нет. В филиале СГУ мы уделяем большое внимание контролю знаний студента. Регулярные по каждой теме тестирования, выполнение контрольных и курсовых работ, решение задач - все это заставляет студента активно учиться, вырабатывает самодисциплину, позволяет добиться полного соответствия требованиям государственного стандарта. Таким образом наши студенты вынуждены (в хорошем смысле этого слова) учиться систематично, планомерно, от темы к теме, а не от сессии к сессии.

Дистанционное обучение предполагает использование электронных средств связи. И у нас в филиале полностью задействована в учебном процессе электронная почта. На очереди - электронная библиотека, электронные учебники. Компьютерные занятия проходят по всем дисциплинам учебного плана, включают в себя обучающие программы и тесты.

При желании наши студенты могут параллельно получить диплом еще одного государственного вуза, например, Московского юридического института МВД, Университета дружбы народов им. Патриса Лумумбы, Казанского университета, Башкирского университета и т.д. (по родственной специальности), при успешной сдаче государственных экзаменов. Им

по карману многим семьям. Суррогатное образование можно получить как при низкой плате, так и при высокой. Настораживать должна не плата за обучение, а то, насколько серьезно организован учебный процесс, как он обеспечен технически и методически.

- Как Вы планируете организовать практику студентов?

- Практика у нас начнется после второго курса. Студентам будет предоставлена возможность по желанию выехать на практику ознакомительную, языковую, учебно-производственную за рубеж в университеты и колледжи в города: Дерби, Лондон, Манчестер (Великобритания), Атланта (США), Пафос (Кипр), Копенгаген (Дания), Утрехт (Голландия), г. Пальма де Мальорка (Испания), Иерусалим (Израиль), Каир (Египет), а также в Москву в головной центр СГУ. Договоры об этом уже подписаны.

Практика будет проходить на английском языке. При успешной сдаче экзаменов по практике студенты получают сертификаты одного из университетов.

19 студентов - лингвистов нашего филиала после второго курса поедут в Англию.

Будем устраивать практику наших студентов и на предприятиях, в учреждениях Находки.

- Скажите, возможно ли перевестись из Находкинского филиала в другие филиалы или в СГУ г. Москвы?

- Ректор СГУ, академик М.П.Карпенко издал приказ о беспрепятственном переводе из филиала в филиал, в том числе и в головной университет по желанию студентов. Такие случаи перехода студентов у нас уже были.

- Николай Николаевич, планируете ли Вы

Современного гуманитарного университета, необходимо успешно пройти 2 этапа тестирования: 1 этап - русский язык, 2 этап - интеллектуальный уровень, а для поступающих на специальность лингвистика - дополнительно собеседование на английском языке.

На дневном отделении срок обучения на базе 11 классов у нас - 4 года, на заочном - 5 лет.

Те, кто поступил в филиал СГУ, чтобы получить второе высшее образование, обучаются 2, 5 года.

По окончании СГУ всем выпускникам присваивается степень бакалавра: СГУ - единственный вуз России, диплом которого означает получение обычной британской степени бакалавра.

- Николай Николаевич, и все же многие с недоверием относятся к филиалам столичных вузов, опасаясь того, что вдруг в один прекрасный день они (филиалы) свернут свою деятельность и студенты останутся, что называется, при своих интересах. Что Вы скажете на этот счет?

- Да я знаю об этом недоверии. Действительно, ряд столичных вузов и не только столичных дали такой повод. Они начали образовательную деятельность, не имея на это разрешения. СГУ открыл сеть филиалов согласно приказу министра общего и профессионального образования № 1050 от 30 мая 1997 года. В этом приказе определено 6 вузов, в том числе и СГУ, которым доверено вести эксперимент по дистанционному обучению. Предварительно наш университет проделал огромную работу по созданию системы дистанционного обучения, обеспечив филиалы высококачественной учебно-методической литературой и необходимыми техническими средствами. В

**Адрес филиала СГУ: г.Находка, ул.Юбилейная, 2, 3 этаж.**

**Тел. 62-16-05. Интервью провела Ирина ШУМЕЙКО.**

**Поздравляем!**

Уважаемую **СВЕТЛАНУ НИКОЛАЕВНУ КАЛОША** с юбилеем!

У вас сегодня юбилей, И мы ждем счастья, мирных дней, Так пусть ваш дом наполнит солнца свет, Ждем юбиляру долгих лет. Коллеги.

**ТОЛЬКО У НАС СКИДКА 30%**

ДЛЯ МИЛЫХ ДАМ ЗА РУЛЕМ, И - НЕЗАВИСИМО ОТ ПОЛА, НО С ДАННЫМ ОБЪЯВЛЕНИЕМ В РУКАХ, НА ВСЕ ПРЕДОСТАВЛЯЕМЫЕ УСЛУГИ: МОЙКА АВТОМОБИЛЕЙ МАШИНОЙ-АВТОМАТОМ "ЦИКЛОН". Уборка и полировка салонов. Уборка багажников. Мойка двигателей.

Мы начинаем экономить Ваши деньги уже сегодня: ГОТОВЫ ПО НОВЫМ РАСЦЕНКАМ БЫСТРО И КАЧЕСТВЕННО ВЫПОЛНИТЬ ЛЮБОЙ ВИД РАБОТ.

**МЫ НЕ БРАДИ ДОРОГО ВЧЕРА, А СЕГОДНЯ ПРЕДЛАГАЕМ САМЫЕ НИЗКИЕ В ГОРОДЕ ЦЕНЫ.**

Мы сэкономим Ваше время, если Вы оформите предварительную заявку по тел.: 62-50-11.

Здесь же Вы можете выбрать любую машину из Японии без пробега по дорогам России.

Ждем всех по адресу: автостоянка "Омега-4", напротив рынка "Южный". Тел.: 62-50-11.

Мы работаем без выходных и перерывов с 8 до 19 час.

**Находкинский учебный комплекс**

\* гарантирует повышенный уровень профессионального образования по современным методикам;  
\* формирует психологию успеха и обеспечивает психологический комфорт во время учебы;  
\* проводит прием на обучение по специальностям:

- коммерсант;
- оператор ЭВМ;
- портной;
- парикмахер;
- мастер столярного дела;
- автослесарь;
- электрогазосварщик.

Количество бюджетных мест ограничено, НЕ УПУСТИТЕ СВОЙ ШАНС!

Обращаться по тел.: 623-502, 624-185, 621-782.

Приемная комиссия работает с 9 до 16 час. ежедневно по адресу: Находка, ул. Пирогова, 17, здание учебного корпуса, второй этаж.

**ГОО "Бастрап"**

Изготавливает:

торговые киоски, навильоны, производственные помещения по индивидуальным проектам заказчика - комплектующие материалы пр-ва Ю. Кореи, металлические двери, решетки, лестничные марши, ограды и прочую металлопродукцию.

Лицензия № ПРК-002265, выдана краевым центром лицензирования.

Тел.: 649-475.

**ООО "АРК"**

**Замки МИЛ - ТЛОСК**

**Автосигнализации**

Ул. Школьная, 9, тел.: 642-847. Без выходных.

Представительство ОАО "УРАЛКАЛИЙ" в г. Находке предлагает имеющуюся на складе продукцию:

- соль техническую в конт. 1 т - 850-900 руб./т;
- соль пищевую 2-го помола в мешках по 50 кг - 900-950 руб./т;
- соль "Экстра" в пачках по 1 кг - 1350-1400 руб./т;
- соль "Экстра" в мешках по 50 кг - 1250-1300 руб./т;
- соль для животноводства глыбовую - 850-900 руб./т;
- муку 1 с. - 2 руб./кг (мешки по 50 кг);
- калийное удобрение для с/х в меш. по 50 кг - 1400-1500 руб./т;
- баллоны кислородные и др. в сборе - 750 руб./шт.;
- баллоны кислородные, ацетиленовые, аргоновые, углекислотные, новые - 600 руб./шт.;

Возможна отсрочка платежей и зачетная система.

Наши тел.: 660-512, 663-208.

(Р895) На постоянную работу требуются: **завхоз-строитель; техник-строитель (мужчины до 45 лет, с опытом работы); водитель с личным микрогрузовиком. КУПИМ теплый вагончик, 4-фут, компьютера, брус строительный.** Тел.: 5-97-50 в раб. время.

**Подготовка водителей автотранспортных средств** категорий "В", "С", "ВС".

**Переподготовка на категории "С", "Д", "Е".**

Высокое качество, приемлемые цены.

Справки по тел.: 5-74-79, 5-55-06, в п. Ливадии: 5-16-97.

Адрес: Находкинский пр., 47, общежитие НПУ-14 (вход со двора, 4 эт.), ост. "Тихоокеанская".

Лицензия №343114 **ООО "РЕГ-ТАЙМ"**

Харбин (авиа) - 3, 7 дней - от 320 у.е.;  
Харбин (автобус + ж/д) - с 17 июля, ежедневно, от 260 у.е. + 370 руб.;  
Чанчунь + Пекин (авиа) - ежедневно, от 795 у.е.;  
Сеул (авиа) - 5, 8 дн., экскурс., от 950 у.е.;  
Сеул - шоп, от 570 у.е.;  
озеро Цзинбоху - 8, 10 дней, от 260 у.е. + 370 руб.;  
Япония + Юж. Корея на т/х для детей и взрослых, 8.08, от 550 у.е.

Портовая, 17, к. 19; тел. 64-70-65.

**ПОО "МАЛЫЙ ПОРТ"**

Требуется квалифицированные крановщики портальных кранов (мужчины). Оплата по договоренности, ежемесячно без задержек.

Обращаться: и. Врангель, район угольного комплекса. Тел.: 633-292. ОК.

**Филиал ДВГАИУ**

ПРОДОЛЖАЕТ НАБОР СТУДЕНТОВ НА 1998-99 УЧЕБНЫЙ ГОД НА ФАКУЛЬТЕТЫ: экономический, учетно-финансовый, менеджмента, коммерции. Формы обучения: дневная, заочная, ускоренная. Набор производится до 22 июля по адресу: ул. Ленинская, 2а. Т. 5-91-80.

**ТЕЛЕ-ВИДЕО-АУДИОАППАРАТУРА**

с гарантийным сроком и по доступным ценам.

Приходите и убедитесь сами!

**Т.К. "ЭТАЛОН",** ул. Нахимовская, 2 (ост. автобуса "Заводская").

**Т.К. "БРИЗ",** ул. Комсомольская, 22.

**ЖАЛЮЗИ**

Дешевле и практичнее штор.

Изготовление - 3 дня, гарантия - 1 год. От 95 руб за м<sup>2</sup>. Широкий ассортимент.

Т. 5-63-72. Луначарского, 18.

**МАГАЗИН "ГРАФИКА"**

Широкий выбор канцтоваров из России и Европы - около 1000 видов. Дверные замки, ручки производства Италии, Испании. Турция.

С 10 до 18, без перерыва. Тел.: 5-64-23. Ул. Луначарского, 8.

**ОРГАНИЗАЦИЯ продает офисное помещение площадью 320 кв. м, полностью или 1/2 части. Возможна аренда.** Тел.: 64-63-62.

**ГНИ по г. Находке доводит до сведения юридических лиц следующее:**

предприятия, пользующиеся услугами охранных организаций по инкассированию своих денежных средств и прочих ценностей, относят сумму данных услуг на себестоимость в том случае, если охранные организации имеют на этот вид услуг лицензию Банка России. Охранные организации не могут осуществлять инкассацию на основании лицензии, выданной органами внутренних дел.

В связи с этим ГНИ по г. Находке предлагает произвести исправления в бухгалтерском учете в части корректной прибыли на сумму услуг по инкассации, оказанных охранными организациями, не имеющими лицензии Банка России и отнесенными на себестоимость продукции, отразив их в учете, как прибыль прошлых лет, и добровольно перечислить в бюджет сумму налога на прибыль.

Исправления произвести и сдать с отчетностью за 1-е полугодие 1998 года.

Государственная налоговая инспекция по г. Находке.

**Внимание!**

Представительство газеты "Владивосток" в г. Находке сообщает о смене адреса. Мы ждем вас по адресу: ул. Пограничная, 10-а, 3-й этаж. Тел. представительства газеты "Владивосток": 626-235, 626-234.

**Филиал ВГУЭС**

продолжает набор на заочное отделение по специальностям: **юриспруденция; бухгалтерский учет и аудит; экономика и управление на предприятиях, социально-культурный сервис и туризм.**

**Формы обучения:** заочная, ускоренная (юриспруденция, бухгалтерский учет и аудит), дистанционная.

Тел. 62-72-95.

**АДРЕС:** Находкинский проспект, 86, ДМУ, каб. 60.

**МЕНЯЮ**

Коттедж в Екатериновке (все усл.) на 2-к. кв. в Находке с допл. в р-не о. Соленого, П. Ободной, 1-й и 5-й эт. не предлагать. Т. 64-50-47.

А/м "Ниссан АД" 91 г. выпуска, дизель, на грузовой. Тел. 63-22-10.

**1-к. кв.** в Северном м-не (5 эт., нов. пл., лоджия застекл., 18 м<sup>2</sup>, тел.) на 2-комн. кв. нов. план. или **продам.** Тел. 64-81-62.

раж на Крабовой. Т. 636-274 вечером.

(П1155) **3-к. кв.** в 2-кв. коттедже в Сергеевке (пр. уч-к 6 с., гараж, баня, в доме вода, ванна, санузел) или **помею** на Находку. Обр.: Партизанск, Центральная, 15-10, после 18.

Срочно **3-к. кв.** на Заводской (сделан ремонт, кладовка, тел., застекл. балкон, хрущевка, 5 эт.). Т. 5-92-56 с 18 до 22.

**2-к. кв.** на Пограничной (1 эт.). \$8800. Т. 644-787.

Лодку надувную нов., 3-местную; **контейнер-термос** ручной. Т. 647-970 или 645-678.

Гостинку по ул. Нахимовская, 2а (3 эт., комн. 17 м<sup>2</sup>, об. пл. 30,3 м<sup>2</sup>) или сдам (1-й взнос за 6 м-в). Т. 5-50-34.

**ПРОДАМ**

Цемент М-400 по 30 руб. мешок; велосипед взросл. япон. пр-ва - 300 руб. Т. 67-12-73 после 17.30.

(П1134) **3-к. кв.** нов. план на Пограничной. Р.т. 5-85-30, д.т. 5-89-76.

(П1132) **3-к. кв.** на Нахимовской (1 эт., нов. план.). Очень хорошая цена. Р.т. 5-85-30, д.т. 5-89-76.

(П1109) **1-к. кв.** (1 эт.) в р-не Китайского городка - \$8000. Т. 644-562.

(П1108) **3-к. кв.** в р-не ост. "Гагарина"; т. 62-76-91.

(П1092) **1-к. кв.** - 7500 у.е. Т. 64-47-87.

(П1082) **Цемент М-400 - 35 руб.; стекло 4 мм - 40-70 руб., шифер 7-волн. - 25 руб., плоский - 110 руб.; кирпич:** п. Восточный - 2 руб.; п. Волчанец - 1 руб., "**рабицу**" 1,5х10 м - 300 руб., **клей** обойный - 16 руб., **эл. кипятильники** пр-ва России - 25 руб., **копильную жидкость "Вахта-Н"** - 50 руб. 1 л; **гвозди №60 - 7,5 руб., оргалит 1,3х2,7 - 20 руб., тосол - 45 руб., эмаль ПФ-115 - белая, голубая, желтая - 55 руб. 2,5 кг; паркет - 80 руб. 1 м<sup>2</sup>, рубероид РКК-350 - 85 руб.** Тел. 64-25-08.

М/г "**Мазда Титан**" 86 г.; а/м "**Мицубиси Лансер**" 90; **гараж на ЗКПД; КKM "Самсунг"** и "**Оливетти**". Т. 649-271.

**3-к. кв.** в р-не ЗКПД; **пианино "Березка";** мягк. мебель; **гараж.** Т. 646-909.

**Дом** в Сергеевке. Подробности по р. т. 645-234, д.т. 627-815.

**Дом.** Артемовская, 31. **Радиаторы** чугунные; а/м "**М-412"** на з/чasti; газосварочные работы. Т. 648-495 до 17.

(П1133) Срочно **3-к. кв.** в р-не Ленинградской (9-эт. дом, все усл., 1 эт. выс.); **гараж** металл. на Лесной; **кап. га-**

**ИЩУ ТЕБЯ**

Дедушка (73 лет) ищет бабушку для совместного проживания. Писать: г. Находка, п. Средний. Ул. Школьная, 14. Шевченко В. Р.

**УСЛУГИ**

(Р558) **Ремонт** хол-ков, эл. бытовой техники, автокондиционеров. Т. 5-69-23.

**РАЗНОЕ**

(Р624) **Даю работу;** т. 67-73-67.

Магазину "Удачная покупка" **требуется водитель** с м/грузовиком. Оплата по договоренности. Тел. 64-37-00 с 10 до 19.

(Р622) **Куплю** батареи отопления, трубы на 42, кирпич силикатный. **Требуются** услуги плотника, каменщика. Т. 64-22-14 после 18.

(Р620) **Куплю** перед. бампер на ВАЗ 21013. Т. 5-90-41.

(Р616) **Паспорт моряка** РХ №0116318 от 26.09.97 г., выданный капитаном НРП на имя Асманова А.В., считать недействительным.

(Р614) **Куплю** 2-к. кв., желат. в р-не Заводской, недорого, можно без ремонта. Т. 5-91-30.

(Р610) **Сниму** кв. Т. 5-99-48, 64-65-22.

**Куплю 2-к. кв.** с балконом от ост. "Гагарина" до Центр. пл. (кроме 1 и посл. эт.). Т. р. 620-683; д. 623-898, 636-878.

**Сниму 2-к. кв.** с тел. Т. 640-173.

Выражаем сердечную благодарность коллективу ОАО "Гормолокозавод "Находкинский", оказавшему помощь и поддержку в похоронах Корниенко С.И.

**Родные.**