

63.3 (2 Рос 255.3)

X 22

**Т.С. Харченко**



**основания и развития  
старейшего приморского**

**СЕЛА ДУШКИНО**

**историко-документальное  
повествование**



63.3 (2Рос 255.3)  
X 22

**Т.С. Харченко**

**ИСТОРИЯ ОСНОВАНИЯ И РАЗВИТИЯ  
СТАРЕЙШЕГО ПРИМОРСКОГО СЕЛА ДУШКИНО**

**Историко-документальное повествование**

- 127242 -

*снова*

*ГБМ*

Находка  
2010

Библиотека-музей  
г. Находка

ОН | ЦБС  
г. Находка

ББК 63.3(2)662.78  
Х22

Харченко Т.С.

- Харченко Т.С.**  
Х22 История основания и развития старейшего приморского села Душкино: историко-документальное повествование / Т.С. Харченко. – Находка: Институт технологии и бизнеса, 50 с.

Книга является дополнительным историческим материалом к программе по краеведению и регионоведению. Используются архивные материалы, отчеты, воспоминания и фотографии потомков первых поселенцев и старожилов села.

Предназначена для преподавателей, краеведов и всех интересующихся историей заселения и развития Приморского края.

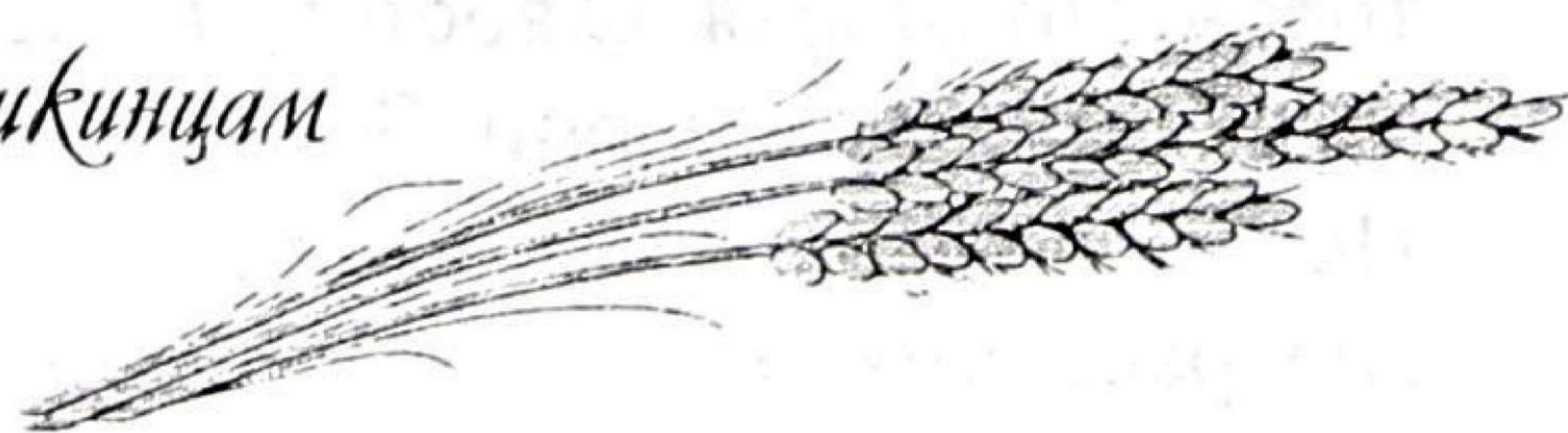
ББК 63.3(2)622.78

© Харченко Т.С., составление, 2010

© НОУ ВПО «Институт технологии и бизнеса», 2010

Посвящается 120-летию образования села Душкино

и моим землякам-душкинцам



## ПРЕДИСЛОВИЕ

Мы родились в Приморье, здесь же появились на свет наши родители, но мы никогда не задумывались над тем, что же так манило в этот далекий, богом забытый край наших предков...

А ведь Приморье принято называть жемчужиной Дальнего Востока. Площадь края невелика, она занимает 165,9 тыс. км<sup>2</sup>. В крае много рек. Большая горная система Сихотэ-Алинь проходит почти через всю территорию Приморья. С востока и с юга берега омывают морские волны.

Драма истории Земли, великое обледенение, обошла Приморье. Поэтому здесь, как на затерянном во времени острове, сохранились многие растения и животные, исчезнувшие в других местах. Своеобразие края дополняет его географическая уникальность. Он находится на широте города Сочи, но на берегу холодного моря. Что касается месторождений угля и цветных металлов, то железную руду, свинец, цинк, олово в крае добывали еще бохайцы и чжурчжени. Наибольшую известность получил Тетюхинский рудник, где добывали серебро. А как разнообразен растительный мир края! Большая часть территории Приморья покрыта лесами, где произрастают кедр, ель, пихта, лимонник, женьшень, кишмиш, элеутерококк. Здесь встречается 242 вида грибов. В тайге много зверей и птиц. Если на территории бывшего СССР насчитывалось 690 видов птиц, то 350 из них обитает в крае. Приморье в целом можно назвать мечтой рыболовства. В горных реках встречаются таймень, хариус, форель и др. В море ловят корюшку, навагу, камбалу, терпуг и прочие виды рыб. На нерест в реки из морей приходят лососевые породы рыб. Кроме того, в прибрежных водах разнообразны виды моллюсков и водорослей.

# ОСВОЕНИЕ ДАЛЬНЕВОСТОЧНЫХ ЗЕМЕЛЬ

Немного найдется в мире такого смешения наций и народностей, которое произошло на земле Приморья со дня его открытия. 25 марта 1861 г. южные земли Дальнего Востока России были объявлены открытыми для заселения крестьянами и предприимчивыми людьми всех сословий. В крае получили бурное развитие промышленность, сельское хозяйство, рыболовство, разработка рудников, торговля и пр. Несметные богатства нужно было осваивать. Не хватало рабочих рук. Началось быстрое заселение Приморья переселенцами из западных районов страны.

В этом же 1861 г. в России высочайшим Указом императора отменяется крепостное право, а 23 марта издается закон, содействующий выезду зажиточных крестьян на Дальний Восток. Согласно этому закону каждая переселенческая семья получала право на земельный участок в 100 десятин (1 десятина – 10925,4 м<sup>2</sup>). Поэтому первых поселенцев называли стодесятниками.



1 июня 1862 г. Государственный Совет утвердил Положение «О перевозке переселенцев в Уссурийский край за казенный счет». Подобная мера устанавливалась на три года при условии перевозки ежегодно не более 250 семей. Расходы на семью составляли 1293 руб. 80 коп. Утверждается специальное Южно-Уссурийское переселенческое управление, призванное содействовать делу заселения края. С 1885 г. крупные денежные ссуды выдавались переселенцам. Безвозвратное пособие переселенцам составлялось из следующих статей расходов:

- даровой проезд пароходом «Одесса – Владивосток»;
- продовольствие на 1,5 года в расчете на одну душу – 6 фунтов муки и по 10 фунтов крупы в месяц.

На каждую семью назначалось отдельно:

- на заготовку материалов для постройки жилья – по 100 руб.;
- по 1 паре лошадей, волов, 1 корове, семена овощей;
- семена для полевых посевов;
- предметы хозяйственного обихода (чугунная посуда, 1 квашня, 2 ведра, 2 бочки емкостью по 3 ведра, сито для просеивания муки, 1 комплект колес дубовых и хорошо окантованных, 3 лопаты, 1 пила поперечная, 1 пила продольная, плуговое железо – 2 пуда дляковки плуга, железо прутковое четырехгранное для боронных зубов – 2 пуда, напилок полукруглый – 1 шт., молоток – 1 шт., серпов – 5 шт., кос – 5 шт., железо полосовое – 1 пуд и пр.)

Все, кроме бондарной посуды, заготовливалось в Одессе. Квашни, ведра, бочки – на Сахалине.

Таким образом, за казенный счет за 3 года переселились в Приморье 754 семьи (4688 душ). За свой счет 1879 или 12061 душа.

В 1878–1879 гг. в России развернулась компания по сбору средств на создание Добровольного флота. За 2 года собрано несколько миллионов рублей. В мае 1879 г. правительством утверждено Общество Добровольного флота («Доброфлот»), и в мае 1880 г. из Одессы вышел первый пароход с переселенцами из Черниговской губернии. Позднее перевозили переселенцев из Полтавской, Херсонской, Харьковской и других губерний, где по причине безземелья отмечались крестьянские волнения. В конце 1886 г. перевозка людей за казенный счет была отменена.

А.П. Чехов писал: «Я гляжу на них и думаю, порвать навсегда с жизнью, которая кажется нормальной, пожертвовать при этом родным краем и родным гнездом может только необыкновенный человек, герой».

Документы государственного архива Черниговской области Украины рассказывают о том, что в 1890 г. пароходами «Кострома» и «Россия» морем, через г. Одессу, убыли во Владивосток из деревни Душкино Черниговской губернии Стародубского уезда Нижневской волости несколько семей и прибыли на поселение в Уссурийский край. Часть прибывших разместились по старым деревням, лежащим на берегах рек Хефу и Сунгач. Было образовано и несколько новых поселений: Тарасовка, Гайворон и Душкино. Место последнего поселения назвали в честь своего украинского села.

Переселенческим управлением было определено в Душкино 35 участков для выделения вновь прибывшим поселенцам. Среди основателей села были семьи Куровского Антона Алексеевича (4 чел. в семье), Пенязь Ивана Ивановича (12 чел. в семье), Бутовец Акима Семеновича (15 чел.), Богдель Максима Степановича (10 чел.), Холуева Игната Кононовича (6 чел.), Бутовец Алексея Семеновича (6 чел.), Бутовец Петра Акимовича (2 чел.) и Дубин Петр Павлович. Эти семьи насчитывали 29 работающих (15 мужчин и 17 женщин). В этом же году были возведены





первые постройки села: 13 жилых домов и 12 нежилых построек. Начали обзаводиться хозяйством. Животных покупали в соседних селениях, к концу года в хозяйстве у душкинцев уже были 74 свиньи, 57 коров и 6 лошадей. Под усадьбы им выделили по 0,25 десятин земли, под огороды – по 0,5 десятин. Под пахотную землю освоена 51 десятина, столько же – под сенокосы. Адрес поселения, образованного в 1890 г.: село Душкино Приморской области Ольгинского уезда Новолитовской волости.



Семья первого поселенца Пенязь Ивана Наумовича, 1923 г.

Так этими переселенцами было положено начало села Душкино. В сельских районах до сих пор нередко можно услышать сочную украинскую «мову» – это говорят потомки первых поселенцев, которые прибыли в наш край с Украины в конце XVIII в. Это были удивительные люди. Приморье покорило их своей красотой, изобилием рыбы, ягод, грибов и т.д. Леса было достаточно для строительства жилья. Дома строились добротные, просторные, пятистенные, так как семьи у всех были большие. С узорчатыми ставнями, посеребрившими от времени стенами, они и сейчас приземисто стоят вдоль трассы, хотя по возрасту им перевалило уже за сотню лет и они давно пережили своих хозяев.

Несмотря на то что 10 февраля 1857 г. Александр II издал Указ о сооружении железных дорог, строительство их продвигалось очень медленными темпами. Те переселенцы, которые не решались тронуться в путь морским путем, передвигались по суше: часть пути на поездах, часть на подводах. На это уходили целые годы (до 3-х лет). Условия в дороге, что морским, что сухопутным транспортом, были очень тяже-

лыми. Людей одолевали различные болезни, холод и голод. Не всем удалось прибыть в пункт назначения. Многие умирали в дороге.

В 1891 г. в Душкино не прибыло ни одной семьи.

В 1892 г. – две. Это Грязнов Евстигней Л. (4 чел. в семье) и Кравченко Авраам Степанович (12 чел. в семье). 7 человек из вновь прибывших были трудоспособными.



Семья Курако, первых поселенцев

Хорошо пополнилось село в 1893 г. Тогда в Душкино прибыли: Пенязь Наум Иванович (8 чел. в семье, из них 4 работника), Пенязь Григорий Федорович (7 чел., 4 работника), Пенязь Иосиф Федосович (3 чел., 3 работника), Курака Илья Максимович (6 чел., 2 работника), Курака Григорий Михайлович (4 чел., 2 работника), Коревский Андрей Деметович (2 чел., 2 работника), Бутовец Трифон Семенович (9 чел., 4 работника), Кириенко Моисей Иванович (4 чел., 3 работника), Иваньков Иван Семенович (6 чел., 2 работника), Ребик Арефий Астафьевич (6 чел., 4 работника), Ильиных Никита Галактионович (5 чел., 2 работника), Иваньков Герасим Семенович (3 чел., 2 работника), Ребина Евгений Петрович (6 чел., 2 работника), Корец Афанасий Иванович (3 чел., 2 работника), Кажовгуинов Павел Федорович (4 чел., 2 работника), Рак Федор Ларионович (5 чел., 2 работника).

В 1894 г. в Душкино приехали 3 семьи: Мацуй Василий Яковлевич (9 чел., 2 работника), Хоменко Захар Степанович (5 чел., 3 работника), Захаренко Антон Осипович (10 чел., 4 работника) – и Куровский Василий Григорьевич.



Таким образом, спустя 5 лет население села уже составляло 185 человек, в том числе 92 работника. Построено 74 жилых дома, 32 нежилых, 100 хозяйственных построек. В хозяйствах насчитывалось 35 лошадей, 151 корова и 198 свиней. Занято под усадьбы 7,75 десятин, освоено 167 десятин пахотной земли, 157 десятин занято под сенокосы.



Романовы Мария Васильевна и Наталья Васильевна, дети первых поселенцев Бурма Е.И. и Романова

До 1895 г. при строительстве своего дома плана не придерживались. Каждый вновь прибывший переселенец выбирал удобное место для постройки на выделенной земле. По желанию хозяина надела или общества села часть земли можно было сдать в аренду китайцам или корейцам. Так, в 1900 г. было сдано 30 десятин земли корейцам по 5 рублей за десятину. На

каждую семью приходилось до трех десятин. Обычно это были каменистые, неудобные для обработки русским плугом земли. За новую или подлесную землю плата за аренду в первые 3 года не взималась. На четвертый год бралась полностью. Крестьянам тоже разрешалось брать в аренду у казны землю под пашню на срок от года до 24 лет. Плата за краткосрочную аренду составляла 6 рублей за десятину, за долгосрочную — по 1 рублю. Также можно было арендовать у казны сенокосы на

год по 50 коп. за десятину. Большая часть пашен засеивалась гречихой, овсом, пшеницей. С одной десятины снимали от 40–80 пудов урожая. Для обработки применялись веялки. С Украины были завезены семена проса и озимой ржи. Но из-за плохого качества и в связи



Уроженцы с. Душкино. В 1-м ряду справа налево сестры Романовы Анастасия, Евгения и Наталья



с длительным переездом переселенцев (до двух месяцев морским путем) семена не взошли. При подъеме нови применяли плуги «Гена», в которые запрягали 4–6 лошадей или волов, на мягкой пашне – 2 лошадей и 2 волов.

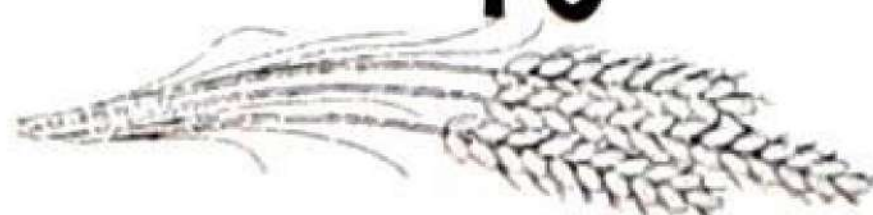
22 июня 1900 г. была утверждена новая норма земельного надела: по 15 десятин на душу мужского пола.

Понизили уровень жизни селян неурожайные годы: в 1906, 1907 и 1910 гг. были большие туманы, что отрицательно сказалось на урожае. Садоводство в Душкино промышленного значения не имело, но в усадьбе у каждого росли груши, сливы, яблони, малина, смородина, крыжовник. Стадо коров пас пастух. На одного пастуха, которому платили по рублю за голову, приходилось 50 голов скота. В каждом стаде было по 12–15 бугаев, принадлежащих односельчанам. Почти у каждого в хозяйстве содержались породистые жеребцы, закупленные в Томске. Ближайший ветеринарный пункт находился в с. Владимиро-Александровском.

С крестьянами близлежащего с. Волчанец у душкинцев случались ссоры из-за того, что они вырубали лес на территории душкинских земель, и часто скотина из Волчанцов заходила на душкинские поля. В 1905 и 1903 гг. сельчане подавали прошение на номерные наделы, но в этом им отказали.



Зиновьев Михаил Иванович (1-й ряд справа) с семьей.  
Жили за с. Душкино на хуторе Зиновьева, занимались пчеловодством



Семейный список

рождана Иверской губернии, Кашинского уезда  
Душкской волости деревни Ананьихина  
Иванъ Дмитриевичъ Зиновьевъ.

Иванъ Дмитриевичъ Зиновьевъ родился 1876 года 4 Сентября  
Мать его Александръ Ивановичъ родился 1876 г. 16 Мая  
Дети ихъ: Дмитрий родился 1899 года 24 Октября  
Василий родился 1900 года 23 Декабря  
Александр родился 1902 года 17 Сентября  
Юанъ родился 1904 года 6 Января  
Въра родился 1908 года 15 Сентября  
Михаилъ родился 1914 года 18 Мая

Во вѣрности сего удостовѣрено было подписано  
съ приложеніемъ уездной печати сел. Ми-  
гинскаго Свѣдѣннхъ Алексѣй Владиміръ

Итого 5<sup>го</sup> Марта.

1918г. Семейный список Ивана Дмитриевича Зиновьева.

Его сын Василий Иванович был председателем Комитета Бедноты

в селе Душкино

Документ предоставлен Зиновьевой Татьяной Михайловной

Семейный список Зиновьева И.Д. 1918 г.

Село окружает богатая растительность, поэтому в Душкино хорошо было развито пчеловодство. В Приморье пчелы были завезены из европейской части России крестьянином из Полтавской губернии М.Н. Варавой, который жил в с. Ивановке и успешно занимался их разведением. Первый рамочный улей был сделан в 1894 г. в с. Красный Кут. В Приморской области к этому времени насчитывалась 51 пасека с 822 ульями. Оценив положительный опыт пчеловодства, душкинцы в 1896 г. приобрели за 25 руб. первый улей с пчелами. На 1 января 1901 г. в спи-



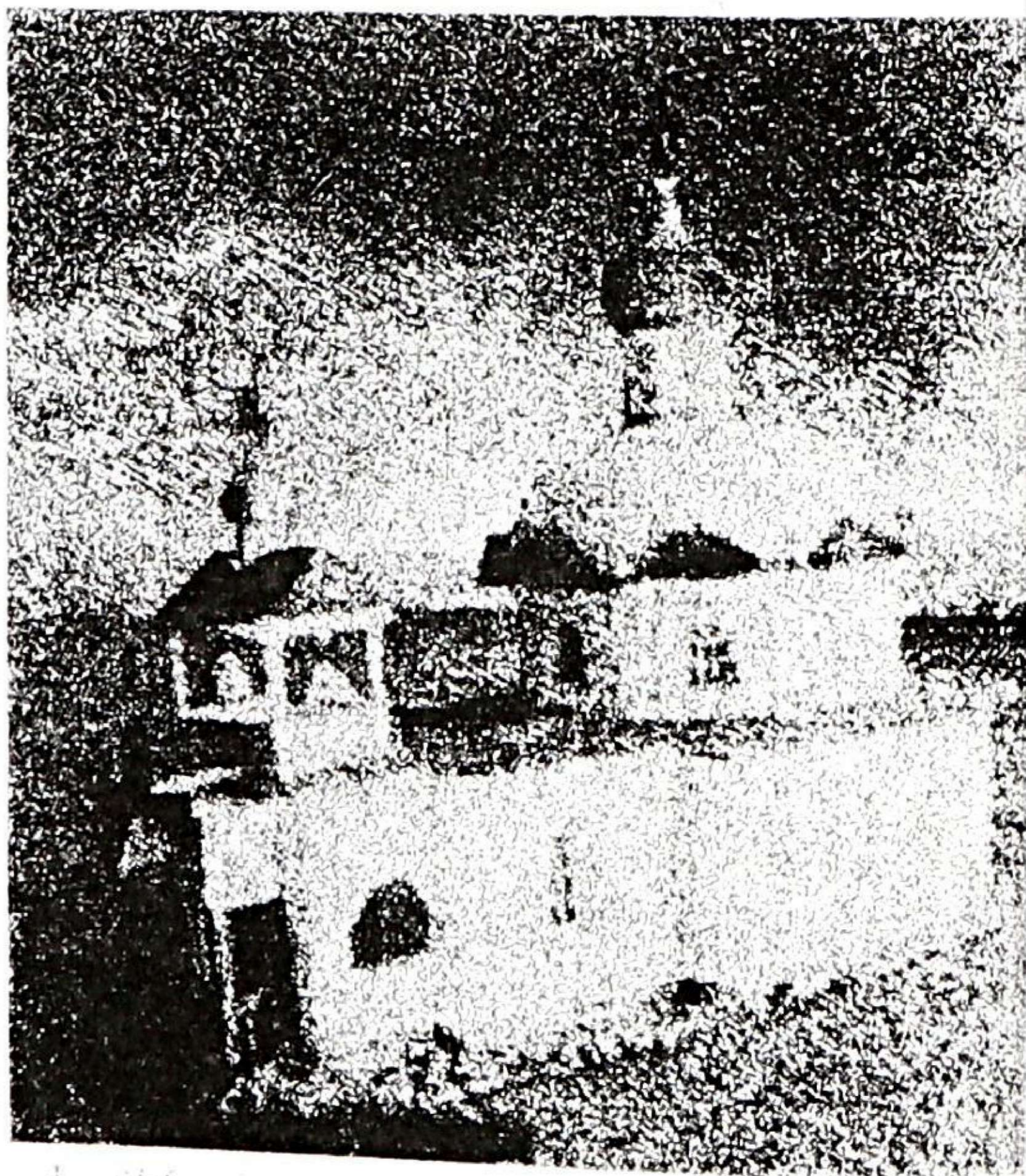
сках первых пчеловодов числились трое душкинцев: Кравченко Максим Аврамович, Мацуев Евмен Васильевич и Пенязь Степан Иванович. К 1910 г. у сельчан уже насчитывалась 1000 колодок пчелиных семей. Рамочный улей был сделан по образцу, взятому у священника в 1905 г. За лето собирали до 200 пудов меда и 25 пудов воска. Все сбывали во Владивостоке. Когда в 1910 г. из-за сильных дождей и туманов не было взятка меда, 2/3 пчел в селе погибли. Мед можно было продать по 3–5 руб., а воск по 15–17 руб. за пуд.

Душкинцы рыбачили с помощью невода по 4–7 человек на двух лодках, ловили и заготавливали на зиму сельдь, горбушу, корюшку, красноперку, бычка, скумбрию. Корюшку ловили сачками. Кету – крюками. Очень богатый улов был в 1905 г., причем на семью приходилось до 500 пудов рыбы. А в самые неудачные годы (1908, 1909 и 1910) на семью приходилось по 35 пудов не более. Сотня кеты стоила в те времена от 5 до 15 руб.

Крестьяне сами делали из местной древесины сани, телеги, колеса. Почти у каждого в доме были прялка и ткацкий станок. Обработывали коноплю, чесали лен, вязали спицами и крючками. За работой просиживали долгие зимние вечера, часто и очень красиво пели мелодичные украинские песни. Когда подрастали девочки, им готовили деревянные сундуки, которые постепенно к замужеству заполнялись приданым.

\*\*\*

Первые душкинские поселенцы были людьми верующими, поэтому на общей сходке решили единогласно – нужна церковь. Определили место под строительство в центре села. В 1896 г. церковь – гордость сельчан – была выстроена. Как утверждают очевидцы, она была на редкость красивой. Снаружи обита жемчужно-голубого цвета. Стены выложены из тесаных деревянных брусьев. С одной стороны здания поднимался к небу высокий купол с крестом, с другой – два колокола. В церкви были два входа. Один со стороны речки Светланки – хозяйственный. Через него заносили дрова и топили печи. А с противополо-



С. Душкино. Церковь Казанской Божьей Матери. 1896–1934 гг.



ложной стороны, со стороны сопки, – главный вход для прихожан. На строительство церкви были отпущены деньги: часть духовным ведомством, остальную часть (400 руб.) внесли душкинские крестьяне и на 2500 руб. они выполнили работ. Ежегодное содержание церкви обходилось в 600 руб. При церкви был надел площадью 300 десятин: 50 десятин пашни, остальная часть – годная под пашни. За исключением 10 десятин сенокоса. Церковным наделом пользовался священник, который сдавал землю в аренду на 3 года корейцам и китайцам по 10 рублей за десятину. Псаломщиком в церкви служил Мятлик (имя, отчество не установлены). В церкви был мужской хор. Среди крестьян-первых поселенцев было много одаренных людей с хорошими голосами. Удалось установить, что в составе хора пели Чернов (имя, отчество не установлены) и Пенязь Степан Наумович. В округе ни в одном селе не было церкви. Небольшая часовенка действовала в с. Зембрено, что располагалось в 16 км от Душкино. Поэтому в большие церковные праздники в Душкино приходили крестьяне из всех близлежащих поселений.

Если обратиться к метрической книге, выданной владивостокской духовной консисторией причту душкинской церкви Казанской Божьей матери для регистрации родившихся, браком сочетавшихся и умерших, то можно узнать о том, крестьяне каких населенных пунктов, расположенных вблизи с. Душкино, пользовались услугами церкви. В книгах сохранились все записи с 1899 г. по 1923 г. Это были жители деревень Зембрено, Крещеновки, Новолитовска, Американки, Новой Рудни, Васильевки, Волчанца, Михайловки, Екатериновки, Устинки, Домашлино, Лагонешты, Кириловки. В одной книге, только в разных разделах велась регистрация повенчанных, родившихся и умерших.

Так, например, запись от 6 июня 1899 г. гласит:

*Жених: крестьянский сын села Душкино Сучанской волости Южно-Уссурийского уезда, Приморской области Стефан Наумович Пенязь, вероисповедания православного, первым браком.*

*Невеста: крестьянская дочь, девица села Душкино Сучанской волости Южно-Уссурийского уезда Приморской области Елизавета Иоановна Пенязь, вероисповедания православного, первым браком.*

В графе о поручителях записано:

*Поручители по жениху: крестьянин села Душкино Сучанской волости Южно-Уссурийского уезда Приморской области Матвей Максимович Богдыль и крестьянин того же села Душкино Демьян Деомидович Манако;*

*по невесте: крестьянин села Душкино Сучанской волости Южно-Уссурийского уезда Приморской области Стефан Иоанович Пенязь и крестьянин того же села Душкино Демьян Деомидович Манако.*



В графе «Кто совершал таинство» записано:

*Священник Федор Васин и псаломщик Никита Топольский.*

В разное время в церковной книге сделаны записи священниками Анатолием Оснацким, Никанором Сахаровым, Петром Коноплевым.

А вот запись о смерти ребенка от 19 апреля 1904 г.:

*Дочь крестьянина села Душкино Сучанской волости Южно-Уссурийского уезда Приморской области Петра Петровича Дубина - Александра, от роду 6 дней. Умерла от падучей болезни. Погребение произвел священник местной церкви Феодор Васин и псаломщик Никита Топольский на общественном кладбище.*

Запись о рождении ребенка в семье:

*Родился 24 февраля 1905 года. Крещен 28 февраля 1905 г.*

*Пол: мужской. Имя: Константин.*

*Родители: крестьянин села Душкино Сучанской волости Южно-Уссурийского уезда Приморской области Петр Иоанович Бурма и его законная жена Елена Иокимовна, оба православного вероисповедования.*

В графе «Звание, имя, отчество и фамилии восприемников» записано:

*Священник Душкинской церкви Южно-Уссурийского уезда Приморской области Феодор Васин и крестьянка села Душкино Южно-Уссурийского уезда Сучанской волости Приморской области Марианна Петровна Дондох.*

Таинство крещения совершал:

*Священник Душкинской церкви Феодор Васин, псаломщик Никита Топольский.*

Среди фамилий, встречающихся в метрической книге, есть такие:

Захаренко, Кравченко И.А., Курако Г.М., Катавщиков П.Ф., Катавщиков Д.М., Суховец А.И., Иваньков В.А., Богдыль Н.М., Богдыль М.М., Хоменко Е.З., Хоменко А.З., Тысячников П.Т., Грязнов Е., Бутовец К., Бутовец М.П., Соловьев П.К., Тупико Н.И., Никонов Е.Р., Пенязь И.Н., Дубина П.П., Кириенко Н.И., Черномордов И.Т., Шевцов, Манако Д.Д., Бурма П.И.

К сожалению, сохранились не все метрические книги. Спустя столетие до нас дошли лишь некоторые из них.

Рядом с церковью построили дом священника. В этом здании в настоящее время размещается кафе под названием «Москва». В 1935 г. на глазах у изумленных жителей села церковь была разрушена. Зацепив стальным тросом колокол, его стащили вниз. На месте бывшей церкви сейчас стоит крест. Жители с. Душкино отстояли часть земли у владельца кафе, где когда-то возвышалась церковь. Они надеются, что с помощью спонсоров и просто добрых людей на прежнем месте, как в старые добрые времена, будет выстроена церковь еще краше прежней.





## СТАТИСТИЧЕСКИЕ ДАННЫЕ

Статистические данные по Душкино за 1902 г. говорят о том, что с. Душкино являлось одним из крупнейших сел Сучанской волости. К этому времени было освоено 3722 десятины земли, население составляло 191 человек, в том числе 95 мужчин и 96 женщин. В хозяйствах у крестьян были 121 лошадь, 47 быков, 73 коровы. Всего крупного рогатого скота – 256 голов, а также 135 свиней, 203 колодки пчел. Посеяно 102 десятины разного хлеба. Обработку пашен производили с помощью хозяйственного инвентаря (25 плугов и 45 борон). Имелось 48 телег и 56 саней.

В 1910 г. во время сенокосной поры плата месячным и годовым рабочим была установлена:

- мужчинам русским – 15–20 руб.;
- женщинам – 10–12 руб.;
- подростку – 6–8 руб.

Поденная плата:

- взрослый русский – 1 руб. в сенокос;
- китаец – 70 коп. в уборочную пору;
- кореец – 70 коп. в уборочную пору;
- женщинам – 60–70 коп. в уборочную пору;
- подростку – 50 коп. в уборочную пору.

Стоимость сдельных работ за десятину на хозяйственных харчах и с инвентарем хозяина:

- полка хлеба – 6 руб.;
- уборка хлеба серпом – 10 руб.;
- уборка гречихи косой – 2 руб.;
- уборка сенокоса полностью – 11 руб.

Население края быстро разрасталось. Вновь прибывшим на поселение нарезали надел земли, делянку под сенокос, определяли место под строительство усадьбы. Что касается земледелия, то наиболее ценными почвами для этого были равнинные глеевые. После осушения они использовались под сенокосы, пастбища, пашни. Большую ценность для выращивания овощей представляли долинные земли. Как известно, возле Душкино несколько рек: Светланка, Казачка, Волчанка. В устье они сливаются в одну большую реку. Быстрое течение этих горных рек решило вопрос строительства сельской мельницы. Старожилы рассказывают, что на одном из перекатов, за огородами нижнего ряда домов села в 1900 г. построили мельницу, необходимую для помола кукурузы, зерновых. Вдоль этих рек осваивались земли для выращивания овощей и зерновых культур. Так, размеры посевных площадей в Приморье с 1890 г. по 1917 г. возросли почти в 10 раз. С каждым годом увеличивалась урожайность. В основном за счет собственных ресурсов край стал удовлетворять потребность в хлебе. Свою лепту в решение этого вопроса внесли и жители села Душкино.





Из статотчета 1909 г. по обследованию крестьянских хозяйств: в селе действуют церковь, фельдшерский пункт, министерская школа, в которой обучаются 31 мальчик и 26 девочек; функционируют 3 кузницы, мельница водяная, мануфактура овощная – 1, вино-бакалея – 1.

**Промыслы:**

рыбный: горбуша – 400 пудов

кета – 250 пудов

лесной: дров – 500 пудов

бревен – 100 пудов

охота: оленей – 15 голов

коз – 30 голов

пчеловодство: колодок – 1000 штук

меда – 200 пудов

воска – 25 пудов

посевы и урожайность: посеяно пшеницы – 75 десятин

уродилось – 3800 пудов

посеяно овса – 65 десятин

собрано – 2700 пудов

посеяно гречихи – 40 десятин

собрано – 4500 пудов

картофель – 18 десятин

собрано – 4500 пудов

лен, конопля – 5 десятин

собрано – 100 пудов

Всего использовано 203 десятины.

Сенокос – 150 десятин

собрано – 30000 пудов

Неблагоприятные условия:

заморозки – нет

наводнения – нет

черви – 10 десятин

насекомые – нет

китайцам и корейцам земли не сдавались.

В 1917 г. в состав Новолитовской волости входили:

с. Новолитовское – 53 хозяйства, с. Алексеевка – 58 хозяйств,

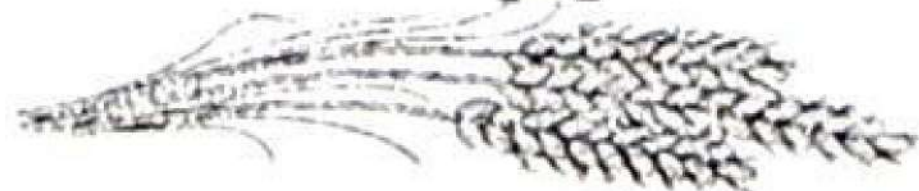
с. Васильевка – 68, Волчанец – 83, с. Домашлино – 104, с. Душкино –

132, с. Зембрено – 112, с. Кириловка – 66, с. Крещенка – 68, с. Лагонеш-

ты – 215, с. Веселок восточный – 46, с. Михайловка 32, с. Новая Рудня –

27, с. Таудеми – 67.

Как видно из приведенных данных, село Душкино по численности проживающих – на втором месте после села Лагонешты. Всего по Новолитовской волости население сел составляло 6191 человек в т.ч. 3289 мужчин, в т.ч. 72 наемных, и 2902 женщины.



Всероссійская сел.-хоз., поземельная и городская перепись 1917 г.

Выпускъ I

**КРЕСТЬЯНСКІЯ ХОЗЯЙСТВА**

ПРИМОРСКОЙ И САХАЛИНСКОЙ ОБЛАСТЕЙ.

(ТАВЛИЦЫ)

Министерства Земледѣ  
морского переленческаго района  
Управы.

Цѣна 60 руб.

Изданіе Приморской Областной Земской Управы.

г. ВЛАДИВОСТОКЪ  
1919

Таблицы Всероссийской сельско-хозяйственной, поземельной  
и городской переписи 1917 г.

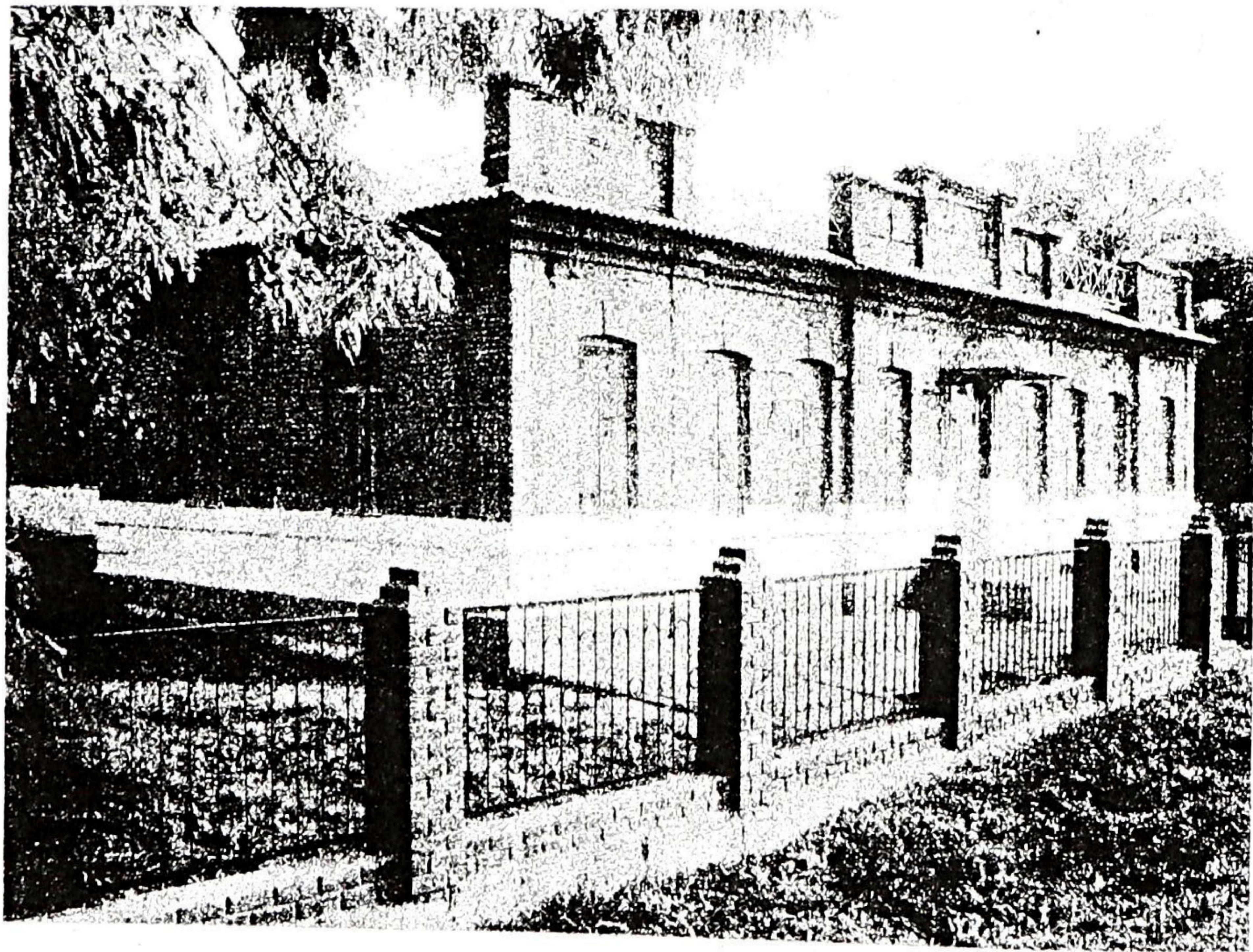




Порядковые № №	№ № по списку населенныхъ мѣстъ (по водост.)	Наименованіе волостей, селеній, выселковъ, хуторовъ поселковъ, изолированныхъ, и групповые итоги по волостямъ, уѣздамъ и областямъ.	ЧИСЛО ХОЗЯЙСТВЪ																											
			Измѣнныя						Приспѣвныя						Посторонныя						Н						Итого обо-его пола.		Измѣнныя	
			1	2	3	4	5	6	7	8	9	10	11	12	13	14	15	16	17	18	19	20	21	22	23	24	25	26		
459	1	Ново-Литовское	57	5	48	12	5	4	2	3	—	19	1	7	—	161	25	5	152	1	—	313	5	318	69	65				
460	2	Людская	50	10	40	—	—	—	—	—	26	2	—	32	183	33	7	176	1	—	359	7	366	90	83					
461	3	Васильевка	64	—	64	—	—	—	—	—	14	1	—	1	192	33	—	192	—	—	368	—	368	83	83					
462	4	Полчанскъ	83	—	83	—	—	—	—	—	39	3	—	—	224	34	—	192	—	—	416	—	416	104	104					
463	5	Помешино	104	5	99	3	4	—	—	—	32	11	—	3	332	56	—	271	2	—	603	6	609	160	154					
464	6	Душино	132	7	125	—	—	—	—	—	90	2	—	—	413	—	—	384	1	—	797	8	805	196	179					
465	7	Зембринъ	112	10	102	—	—	—	—	—	28	7	—	2	287	37	—	239	5	—	526	12	538	165	153					
466	8	Кирilloвка	66	1	65	—	—	—	—	—	19	1	—	2	179	37	—	177	1	—	356	1	357	82	81					
467	9	Крестьянка	68	2	66	—	—	—	—	—	36	2	—	—	204	24	—	158	—	—	362	5	367	92	87					
468	10	Логонешы	219	19	196	—	—	—	—	—	42	9	—	2	578	52	—	501	2	—	1079	19	1098	285	265					
459	11	Выселокъ „Восточный“	46	—	46	—	—	—	—	—	31	3	—	—	134	12	—	109	—	—	243	—	243	61	61					
470	12	Михайловка	32	—	32	—	—	—	—	—	9	2	—	—	82	11	—	85	11	—	168	—	168	37	37					
471	13	Новое Руанъ	27	—	27	—	—	—	—	—	16	1	—	—	78	—	—	58	—	—	136	—	136	37	37					
472	14	Тавдинъ	67	8	59	—	—	—	—	—	29	5	—	—	242	20	—	223	—	—	465	8	473	128	120					
Всего по селеніямъ			1131	67	1064	36	12	7	277	19	4	—	—	—	599	376	72	2902	25	1	6191	73	6264	1587	1519					
Поселковыя хутора:																														
Хут. Дальній			7	—	7	—	—	—	—	—	—	—	—	—	—	—	—	—	—	—	—	—	—	—	—	—				
473	15	Засерный	6	1	5	—	—	—	—	—	6	—	—	—	—	—	—	—	—	—	—	—	—	—	—	—				
474	16	Корповна	29	2	27	—	—	—	—	—	5	—	—	—	—	—	—	—	—	—	—	—	—	—	—	—				
475	17	Панчестъ	6	—	6	—	—	—	—	—	4	—	—	—	—	—	—	—	—	—	—	—	—	—	—	—				
476	18	Самодельскія	10	—	10	—	—	—	—	—	9	—	—	—	—	—	—	—	—	—	—	—	—	—	—	—				
477	19	Толгуза	—	—	—	—	—	—	—	—	—	—	—	—	—	—	—	—	—	—	—	—	—	—	—	—				
478	20	Итого по поселковымъ хут.	66	3	63	—	—	—	—	—	56	—	—	—	—	—	—	—	—	—	—	—	—	—	—	—				

## ОБРАЗОВАНИЕ В СЕЛЕ ДУШКИНО

На общей сходке села было решено построить сельскую школу, и в 1897 г. было начато ее строительство. От каждого двора выделялась подвода (лошадь и телега) для подвозки кирпича от кирпичного завода из поселка Октябрьского (ныне Волчанец), строительного грунта, песка и другого необходимого материала. От казны была выделена ссуда в размере 2000 руб. Сами душкинские крестьяне «дали на строительство школы деньгами около 7000 рублей и работой около 3000 рублей» (архивные данные). И вот, наконец, школа была построена, и первых своих учеников она встретила в 1905 г. в светлых, залитых солнцем огромных классах с высокими потолками. Как видно из отчетов, первыми ее учениками были 31 мальчик и 21 девочка разных возрастов. Ежегодное содержание школы обходилось в 350 руб. У школы имелся земельный надел площадью в 100 десятин, но так как он был болотистым и местами каменистым, им никто не пользовался.



Сельская школа

Школьный двор был огорожен. Со стороны речки Светланки находились хозяйственные постройки, в которых складировали дрова, заготовленные и привезенные родителями учеников для отопления здания. С другой стороны, между школой и домом священника, тоже находился школьный двор. Со стороны дороги были высажены в два ряда деревья:

