

63.3(255.3)

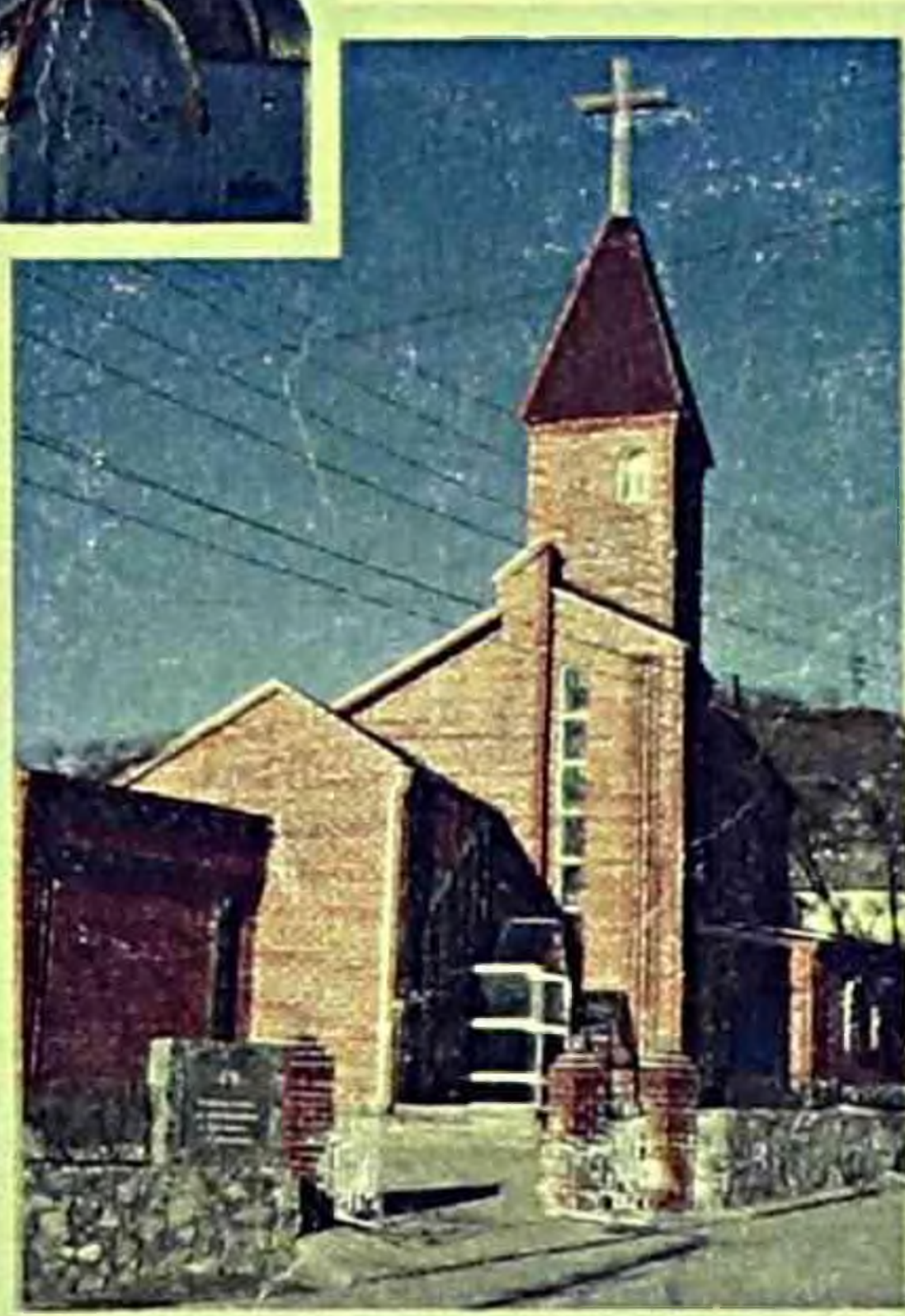
1721

Р.Н. Паутова

Многонациональная Находка:



история и современность,
или
хроника миграционных процессов
в национально-религиозном аспекте



(вторая половина XIX–XX вв.)



Находка
2007

63.3 (255.3)

1721

У

Р.Н. Паутова

**Многонациональная Находка:
история и современность,
или
хроника миграционных процессов
в национально-религиозном аспекте
(вторая половина XIX–XX вв.)**

Историко-хронологический очерк

Библиотека-музей
г.Находка

Находка

2007

1720

ОН ЦБС
г. Находка

119739

ББК 63.3

Пау 21

Пау 21 Р.Н. Паутова Многонациональная Находка: история и современность, или хроника миграционных процессов в национально-религиозном аспекте (вторая половина XIX–XX вв.). – Находка: Институт технологии и бизнеса, 2007 г. – 72 с.
ISBN 5-89694-087-4

Историко-хронологический очерк посвящен освоению и заселению Приморского края, экономическому и социальному развитию г. Находки.

В национально-религиозном аспекте рассматриваются миграционные процессы, происходящие во второй половине XIX–XX вв. Особое внимание уделяется вопросам совместного проживания представителей разных национальностей в г. Находке.

Предназначен для широкого круга читателей.

ББК 63.3

ISBN 5-89694-087-4

© Паутова Р.Н., 2007

© Институт технологии и бизнеса, 2007

И ДРУГ СТЕПЕЙ КАЛМЫК...

Удивительна история освоения российского Дальнего Востока. Преданные своему народу, России исследователи, путешественники на скудные средства организовывали экспедиции, отправлялись на земли *terra incognita*, на свой страх и риск принимали исторические решения. Только благодаря государственному мышлению русский офицер Геннадий Иванович Невельской установил крест на восточных рубежах нашего Дальнего Востока и дал понять всем, что здесь проходит восточная граница России. Ему мы обязаны освоением Приморского края и присоединением этих территорий к России.

Иван Москвитин, Семён Дежнёв, Геннадий Иванович Невельской, Владимир Клавдиевич Арсеньев... Этот список можно продолжать и продолжать. Мысы, острова, заливы, бухты Дальнего Востока увековечены русскими именами, и за каждым именем судьба человека, его стремление вложить свои силы в достижение благородной цели – закрепить Российское государство на дальневосточных берегах.

Сегодня, когда Россия в результате международного заговора и продажных правителей потеряла значительные территории, очень важно знать свою историю и представлять, как создавалось наше государство, сколько людей приложили усилия к тому, чтобы эти берега принадлежали России. Сегодня наше поколение не осознаёт и недопонимает роль истории в становлении будущего.

Мы стали как-то невнимательны и равнодушны к своей истории, увлечённые «золотым тельцом», не обращаем внимание на огромные заброшенные поля, поросшие бурьяном и кустарником, на опустевшие деревни, на развалины молочно-товарных ферм... Разруха повсюду. Мы забыли и не хотим помнить, что за всем этим – огромный труд переселенцев, которые делали всё своими руками, не имея техники и сегодняшних возможностей. Печально, когда люди забывают о своей истории, но... «малый камешек, брошенный в историю, возвращается в настоящее всё разрушающим снарядом». В мире всё взаимосвязано, за всё надо платить. Негоже забывать и относиться равнодушно к своей истории.

Работа Р.Н. Паутовой заслуживает внимание своей документальностью и правдивостью. Историю г. Находки, открытие бухты необходимо знать жителям Приморского края и не только.

Автор рассказывает о трудностях и сложностях освоения земель. За каждым населённым пунктом на территории Находкинского городского округа – судьбы первооткрывателей, тяжёлый труд переселенцев по освоению земель.

В своей книге Раиса Нуриевна приоткрывает новые страницы истории нашего города, описывая освоение Дальнего Востока, строительство г. Находки.

Много внимания уделяет автор первым поселенцам, первой администрации – Гаральду Фуругельму, первому управляющему факторией в Находке (с его деятельности фактически начиналась Находка), землемеру И.С. Шишкину, первому врачу Александру Ивановичу Кунце, бухгалтеру и секретарю Николаю Ивановичу Крюкову, коллежскому регистратору, фельдшеру Моисею Ивановичу Иванову. Эти патриоты из Санкт-Петербурга начали сложную работу в бухте Находка по созданию поселения. Но, к сожалению, со смертью Гаральда Фуругельма фактория прекратила своё существование. Однако проделанная первыми поселенцами работа стала основой для рождения нашего города. Сегодня большинству находчан неизвестна биография и история жизни первых людей г. Находки. Необходимы портреты этих замечательных деятелей. Назрела насущная потребность в преподавании истории нашего города в школах. Каждый учащийся обязан знать историю местности, где он родился, где его родовые корни – с этого начинается патриотизм и приверженность к родным местам.

Значительную роль в освоении наших земель сыграли первые поселенцы из Финляндии во главе с Фридольфом Геком и Отто Линдгольмом. Разные судьбы у этих двух замечательных пионеров освоения Дальнего Востока. В книге Паутовой мы знакомимся с жизнью и деятельностью первых поселенцев из Финляндии, структурой их поселений.

В работе достоверно показана полная лишений и трагедий история первых поселенцев второго потока миграции, прибывших в конце XIX в. из сорока губерний России. На пароходах, по железной дороге до Иркутска, переправа через Байкал – долгий, очень долгий путь на берега нашего залива.

Многие старожилы нашего города в своих архивах имеют фотографии, документы, справки тех далёких лет. С пожелтевших фотографий смотрят светлые, одухотворённые лица наших предков, дедов, а сухой канцелярский язык документов, писем рассказывает об их жизни и быте.

Работа Р.Н. Паутовой приоткрывает некоторые страницы освоения территории Приморского края, Южного Приморья, и очень важно, чтобы читатель, изучив книгу, задумался об истории своего рода, своей улицы, города.

В книге рассматриваются миграционные процессы в национально-религиозном аспекте. Это первая работа о нашем городе, в которой подробно раскрывается этот достаточно сложный и на сегодня актуальный вопрос. Национальность и религия. У многих в сознании сложился стереотип мышления о том, что определённая национальность имеет свою религию. Как показывают события на Кавказе, в Пакистане, Палестине, северной Ирландии и многих других государствах, люди одной религии и национальности часто входят в конфликтные ситуации с людьми другой национальности и иного вероисповедания.

Заселяли и осваивали берега заливов Находка и Восток люди различных национальностей и вероисповеданий, однако это не мешало на-

шему городу развиваться и строиться. На территории города не было межнациональных столкновений или разногласий, тем более на почве религиозных мировоззрений.

Развитие города, миграционные процессы не отягощены проблемами отдельно взятой национальности или иного религиозного мировоззрения, это хорошо показано Р.Н. Паутовой. Многонациональность и религиозные убеждения не мешают жителям нашего города строить свой город.

Работа Р.Н. Паутовой заслуживает внимания администрации города, предпринимателей, политиков, студентов вузов, учащихся старших классов общеобразовательных школ, просто горожан.

Историю своего города необходимо знать каждому человеку, живущему на территории Находкинского городского округа. Это поможет понять настоящее и знать своё будущее.

*С.В. Кабелев,
член Союза писателей,
главный специалист городского литературного клуба «Элегия»*

ВМЕСТО ПРЕДИСЛОВИЯ

Экономическое освоение огромных, отдаленных, малолюдных территорий Дальнего Востока по существу является историей массовых переселений. Привлечение населения в основном из центральных регионов России, наиболее активное в конце XIX века, продолжается и в XXI веке, но в различных политических и хозяйственных условиях.

Миграционная история Дальнего Востока и Приморья, в частности, до 1917 г. выделяет три основных способа переселения.

1. *Принудительное*, т.е. помимо воли и желания людей вследствие решения законодательных либо исполнительных, либо военных органов. По распоряжению генерал-губернатора Восточной Сибири Н.Н. Муравьева-Амурского* принудительно переселяются казаки Забайкальского казачьего войска на берега р. Уссури для охраны вновь организованной государственной границы. Происходит насильственное переселение отставных солдат, матросов и младших военных чинов, ссылка и поселение отбывших каторгу преступников.

2. *Вынужденное* переселение по причине того, что люди не могут обеспечить себе нормальное проживание на прежнем месте из-за безземелья, безработицы или преследований по национальному и религиозному признакам и пр. Так в Приморье в XVII в. появляются староверы. Правда, позднее, в XIX в., они вынуждены уходить дальше в тайгу, в глубь территории, из-за опасения, что «дети их, учась в школе вместе с детьми новопоселенцев, обмиршатся и научатся курить». В 60-е–70-е годы XIX в. на территорию будущего г. Находки Удельное Сибирское ведомство переселяет финнов и немцев. Колонисты шли морем. Люди всегда искали лучшей доли в неизведанных просторах. Новые земли манили и притягивали. Дальняя и опасная дорога не пугала. По два, а иногда по три года, пешком, со скарбом на телегах добирались крестьяне Вятской, Тамбовской, Пермской, Астраханской и др. губерний до Амура, а затем и на юг Приморья.

3. *Добровольное* переселение, вызванное желанием улучшить условия жизнедеятельности, сменив климатические и экологические условия. В середине XIX в. переселялись, как правило, наиболее зажиточные крестьяне, смелые промышленники, а иногда просто авантюристы. Особенно массовое переселение идет в конце XIX в., когда Москву и Владивосток соединил Великий Сибирский рельсовый путь и переселенцы тратили на

*Муравьев-Амурский Николай Николаевич (1809–1881) – русский государственный деятель. Окончив курс в Пажеском корпусе, поступил прапорщиком лейб-гвардии в финляндский полк, принимал участие в турецкой кампании 1828–1829 гг. В 1847 г. назначен генерал-губернатором Восточной Сибири. 16 мая 1858 г. заключил с Китаем Айгунский договор о торговле и территориальном разграничении Приамурья и Приморья, за что получил титул графа Амурского и произведен в генералы от инфантерии. Умер и был похоронен в Париже. В 1991 г. перезахоронен в г. Владивостоке

дорогу от 2-х месяцев до 18 суток. Инициатором строительства Транссиба был видный государственный деятель Ю.С. Витте (1849–1915)*, именно его предложения о свободном выходе крестьян из общины и ликвидации крестьянской сословной обособленности были использованы в ходе осуществления аграрной реформы П.А. Столыпиным (1862–1911)** в 1906 г., рассчитанной на создание крепких индивидуальных крестьянских хозяйств. Всего за период с 1861 г. по 1917 г. в Приморье переселилось 28 6820 крестьян и казаков, которые освоили 503 села и 16 поселков. Миграционный поток наблюдался во все времена, однако приток был всегда выше. Таким образом, своим заселением Дальний Восток обязан переселенческому движению.

Во 2-ой половине XIX в. механический прирост населения в 1,5–2 раза превосходит естественный. В начале XX в. эта тенденция усиливается. Свои коррективы в миграционный процесс внесла первая мировая война: число прибывших резко уменьшилось. В революционные годы Приморье буквально обезлюдело, сотни тысяч людей эмигрировали. Многонациональные эмиграционные потоки шли вначале в Китай, а потом в другие страны и на другие континенты. Вот один из примеров: в царской армии служили целыми подразделениями татары, чуваша, мордва и др. В частности, большая группа татар белой армии эмигрировала и осела в Японии, и в настоящее время потомки, создав свою общину (около 500 человек), живут вокруг мечети в Токийском районе Еёги***. В советское время наблюдаются те же указанные выше процессы переселения. Но можно выделить ещё несколько способов переселения.

4. *Добровольно-обязательный.* Агитационно-пропагандистская машина советской власти способствует массовому переселению на Дальний Восток наиболее трудоспособной части населения. Советское правительство использует и нетрадиционные методы: романтично-патриотические порывы молодежи. Таково движение «хетагуровок», тысячи девушек поехали на восток. Из всех мобилизаций призыв В. Хетагуровой**** «Приез-

*Витте Сергей Юлианович (1849–1915) – граф, русский государственный деятель. Министр путей сообщения в 1892 г., Министр финансов с 1893 г. В 1903–1905 гг. Председатель Кабинета Министров. Председатель Совета Министров. Принимал самое активное участие в руководстве строительством Транссибирской железной дороги, подписал Портсмутский мирный договор, разработал основные положения аграрной реформы. Автор Манифеста от 17 октября 1905 г.

**Столыпин Петр Аркадьевич (1862–1911) – русский государственный деятель. Министр внутренних дел, с 1906 г. – Председатель Совета Министров России. В 1907 г. проводил аграрную реформу, включающую выход крестьян из общин на хутора и отруба, укрепление Крестьянского банка и переселенческую политику, имеющую целью ликвидацию малоземелья и создание крепкого крестьянского хозяйства.

*** «Япония». – июль 2005. – С. 20.

**** Хетагурова Валентина Семеновна (1914 г. р.) – советский общественный деятель, член КПСС с 1939 г. В 1932 г. прибыла по комсомольской путевке на Дальний Восток. Жена ко-

жайте к нам на Дальний Восток!» имел самый большой отклик. География прибывших охватила более 40 административных единиц, но самый большой поток был с Украины, немало и из центра. Очередная стройка объявлялась Всесоюзной ударной комсомольской, и по путевкам ЦК ВЛКСМ юноши и девушки ехали «за туманом и за запахом тайги», привлекала их и возможность высокого заработка.

5. *Вербовка* – особая форма переселения, которая существовала в СССР до 1947 г. Это один из способов организованного набора рабочих (от немецкого *werbung* – наём на военную службу). Вербованных, прибывающих на строительство будущего города, как правило, селили в расположенной неподалёку деревне Екатериновке. Для жилья использовались бывшие военные казармы, где ещё в конце 30-х гг. квартировал кавалерийский полк.

6. *Выселение людей* в тяжёлые годы раскулачивания, репрессий, коллективизации 1920–1930 гг., массовые перемещения целых народов в конце 1939–1940-х гг.

7. *Вынужденное переселение* в массовых размерах в 90-х гг. XX в. Распад Советского Союза топором прошел по судьбам миллионов. Из бывших союзных национальных республик вследствие языковой и религиозной дискриминации русскоязычного населения буквально хлынул миграционный поток вначале из республик Средней Азии и Казахстана, а потом из республик Кавказа, в основном в центральные районы страны, в Сибирь, но и Дальний Восток не обошли. Одновременно идет обратный процесс. Причин несколько: это отдаленность, энергетический кризис, с 1992 г. резкий скачок цен на основные продукты питания, резкое сокращение человеческих контактов. В Находке вообще кризис приобретает характер цепной реакции: отключаются электричество, свет, вода и отопление. Серьезной проблемой с 1995 г. становится безработица, особенно в небольших городах. Стихийные миграционные процессы продолжаются и в XXI в.

В начале третьего тысячелетия свыше 30 млн наших соотечественников проживают за рубежом, причем большая часть в ближнем зарубежье и странах Балтии, около 10 млн человек в дальнем. Правительство обращает внимание на эти процессы и делает определенные шаги на упорядочение, закрепление населения на окраинных землях. Для будущих новопоселенцев назначаются определенные льготы, в том числе выделяется до 80 тыс. руб. на взрослого, от 10 до 20 тыс. руб. на членов семей. В частности, по губернаторскому плану в ближайшие годы Приморье примет 6 тыс. новопоселенцев определенных профессий.

мандира-дальневосточника И.И. Хетагурова. В 1937 г. обратилась с патриотическим призывом к советским девушкам участвовать в освоении Дальнего Востока, что встретило широкий отклик, получивший название «хетагуровского движения». С 1937 г. по 1946 г. депутат Верховного Совета СССР.

ПЕРИОД ОСВОЕНИЯ И ЗАСЕЛЕНИЯ ДАЛЬНЕГО ВОСТОКА ВО ВТОРОЙ ПОЛОВИНЕ XIX В.

Формирование многонационального городского округа под общим названием город Находка началось с середины XIX в. История города – это история освоения и заселения дальневосточных земель. На Дальнем Востоке велики интересы российской как внешней, так и внутренней политики. Повышенное внешнее внимание к Дальнему Востоку объяснялось тем, что здесь существовал постоянный узел интересов не только российской азиатской политики, но и активировалась борьба за раздел мира между Англией, Францией, США, Японией, Германией. Россия, поздно вступив на капиталистический путь развития, не имела колоний. Необходимо было колонизировать лишь собственные незаселённые территории, причём сделать это как можно быстрее – заселить и укрепить, создать предпосылки социально-экономического развития Дальнего Востока. На землях восточнее озера Байкал: в Забайкальской области, Амурской и Приморской – к началу 60-х гг. XIX в. проживало всего 35,1 тыс. человек (коренные жители не учтены – Р.П.)

Российское правительство встало на путь государственного поощрения переселения в Амурскую и Приморскую области в 1861 г. 27 апреля Сенат издаёт закон, уже через месяц, 26 мая, он обнародован. Согласно закону эти территории объявлены открытыми для заселения крестьянами, не имеющими земли, и предприимчивыми людьми всех сословий. Переселенцам отводился в бесплатное пользование участок земли в 100 десятин на каждое семейство, переселенцы освобождались от подушной подати навсегда, от рекрутской повинности – на 10 лет. Эти меры, а также отмена в 1861 г. крепостного права способствовали миграционной подвижности населения и притоку на дальневосточную окраину крестьян, казаков, промышленников, чуть позже рабочих. Переселенцы пришли в Приморье не на пустое место. Здесь проживали независимые племена нивхов, орочей, удэгейцев, тазов и др. Они не были подвластны ни Цинской (Китайской) империи, ни каким-либо другим государствам. Местные племена занимались охотой, рыболовством, земледелием, скотоводством. Многие из них вели кочевой, полукочевой первобытно-общинный образ жизни.

Берега бухты Находки также были заселены аборигенами. Запись в «Шханечном журнале о плавании Парохода-Корвета «Америка» в 1859 году»: «В 6 часов снялись с якоря, и пошли к осмотру берега по курсу WNW и заметили на SW углубление... и открыли бухту, имеющую положение от NO на SW около 3-х миль шириною от 1 мили до 1½ мили глубины ил с песком, на правом и левом берегу два селения, по Приказанию Его Сиятельства эта бухта названа «Находкой», выйдя из нее, взяли курс S в 7 час... Подпоручик Красильников» («Его Сиятельство» – генерал-

губернатор Восточной Сибири Н.Н. Муравьев-Амурский, начальник экспедиции 1859 г.).

Как было выяснено позднее, на берегах бухты жили аборигены – тазы, этнические корни которых уходят далеко в глубь веков к палеоазиатским, монгольским и тунгусским племенам. Этноним «тазы» китайского происхождения, китайцы так называли всех аборигенов юга Дальнего Востока (Экспедиция Г. Невельского записала – «тозунг», «тазунг»). Этимология не ясна, существует несколько понятий: «береговые жители», «окружающие люди», «скрывающиеся люди» и др. Этническое происхождение тазов довольно пестрое – это и нанайцы, удэгейцы, орочи, и китайцы, маньчжуры, корейцы. Тазы заимствовали буддийские обряды и восприняли язык северо-восточных жителей Китая, т.е. манчжуров.



Фото. Тазы. Бухта Находка, 1893 г.

Основное занятие тазов – рыболовство, охота, скотоводство, земледелие. По подсчетам адмирала Г. Невельского*, в Приморье проживало 7 тыс. аборигенов. Переселенческое движение восточных славян – мало-

* Невельской Геннадий Иванович (1813–1876) – русский исследователь Дальнего Востока, инициатор освоения Амура, член Российского географического общества. Окончил морской корпус и офицерский класс. В 1847 г. был назначен командиром транспорта «Байкал», прошел вокруг Южной Америки и в 1848 г. прибыл на Дальний Восток. Произвел опись берегов северного Сахалина, открыл пролив, доказал, что Сахалин является островом. Основал Николаевский пост. В июле 1856 г. навсегда оставил Дальний Восток.

россов, белорусов, великороссов в XIX в. привело к ускоренному разложению первобытно-общинного строя аборигенов и быстрой ассимиляции, к «обрусению».

Согласно нижеследующему документу начало «обрусению» аборигенов на берегах бухты Находка положили крестьяне Вятской губернии.

Министерство

Государственных имуществ

I департамент

3 сентября 1866 год

Господину военному

губернатору Приморской

области Восточной Сибири

Имею честь уведомить Ваше превосходительство, что вследствие представления Вятской палаты государственных имуществ от 30 минувшего июня, Министерством государственных имуществ вместе с сим сделано сношение в Министерство финансов об отпуске из казны в Ваше распоряжение пятисот девяносто одного рубля семидесяти двух копеек для выдачи этих денег государственным крестьянам, которые при переселении в 1859 году не были удовлетворены установленным пособием на наем подвод, и о коих означенною Палатою доставлены уже Вам, милостивый государь, подлежащие сведения.

Товарищ Министра

Государственных имуществ

Генерал-лейтенант _____ (подпись неразборчива).

К этому документу прилагается список и расходы указанной суммы. В списке значится 64 имени (мужчины) и количество лошадей – 104, с ценами на

1 лошадь – 8 руб. 33¼ коп.;

2 лошади – 12 руб. 9 коп.;

3 лошади – 18 руб. 13½ коп.

Еще ряд документов, которые без всяких пояснений дадут яркое представление о русском поселении в бухте Находка.

Помощника капитана

над портами в

Южных Гаванях

25 августа 1865 г.

№ 138

Г. Командиру парохода

Америка

Рапорт

Присланные на транспорте Гляжк переселенцы в числе человек. Следовало поселенцев в Гавань Находка, но транспорт туда не зашел и привез их в порт Владивосток, где по прибытии их немедленно начались воровства и живут они без всякого дела. Они могут меня поставить в крайнее затруднение и потому я покорнейше прошу Вас, если найдете возможным, отвести их на вверенном Вам пароходе в Находку. О последующем прошу Вас меня уведомить в возможной скорости, т.к. в случае если Вы их взять не можете, я нашел бы время с Вами же отправить об этом рапорт Командиру портов.*

Подл. подписал Ком. 2 ранга

*Шкот***

(ПГКА, Ф1, ОП 4, Д 2537)

В годовом отчете генерал-губернатора Приморской области И.В. Фуругельма*** за 1865 г. находим такие строки: «...они (переселенцы) в количестве 84 души**** поселились на берегах бухты Золотой Рог, залива Цимухэ и гавани Находка».

*Исправника
Владивостокского округа
Южных Гаванях
17 марта 1866 г.
№ 25-й
г. Владивосток*

*Начальнику
Южных гаваней*

* Писавший рапорт не указывает количество переселенцев. Автор предполагает, что речь идет не более чем о полутора десятках человек.

** Шкот Николай Яковлевич (1809–1870) – после окончания Морского кадетского корпуса в 1846 г. произведен в гардемарины. В 1854 г. участник обороны Севастополя. В 1857 г. в должности старшего офицера парохода-корвета «Америка» совершил плавание из Николаевска в Тяньцзинь. До 1865 г. служил на разных должностях в Приморье. В 1866 г. переведен на Балтийский флот. Похоронен в г. Санкт-Петербурге.

*** Фуругельм Иван Васильевич (Юган Хампус) (1821–1909) – статский советник, моряк-квартирмейстер 1-го финского флотского экипажа. В 1865 г. был откомандирован на службу в Русско-Американскую компанию, совершил переход из Кронштадта в Ново-Архангельск. До 1864 г. занимал должность главного правителя владений Русско-Американской компании. В 1865–1870 гг. военный губернатор Приморья. В 1872 г. переведен на Балтику и до выхода в отставку в 1880 г. служил командиром Ревельского порта.

**** В списке указаны 64 фамилии, у И.В. Фуругельма – 84, вероятно, это ошибка, возникшая вследствие некоторой схожести написания цифр 6 и 8. Автор считает правильно – 64 фамилии

Крестьяне, вновь поселившиеся в гавани Находка, подали мне докладную записку от 16 числа настоящего марта с представлением квитанции, что при переселении их из Софийского округа селения Жеребцовского по приказанию Софийского исправника, отобраны от них казенный рабочий скот, в настоящее время им производить работ нечем, а также нужен как рабочий рогатый скот, так и коровы для поселенцев в Находке и Цимухэ в долг, а именно:

Для поселенцев в Цимухэ 7 быков и 7 коров в гавань Находка 3 быка, 11 коров.

Для крестьян в гавань Находка 10 быков и 5 коров для крестьян в Цимухэ за наличные деньги 3 коровы и 1 бык. О чем Вашему Высокопревосходительству доношу.

Штабс Капитан Антонов

В гавани Находка, как и во всем мире, жизнь идет своим чередом. Красноречивы записи в церковно-приходской книге о поселенцах: «3 мая 1865 года родился Иоанн у Ефима Артемьева Краева и Марии Михайловой Краевой. При крещении восприемниками были Жеребцовской станции переселенец крестьянин Семен Васильев Каличев и деревни Зимний Бор крестьянина Ивана Иванова жена Мария Иванова». Один из первых браков был заключен 2 октября 1866 г. между «поселенцем д. Находка Василием Непомнящим 40 лет и поселенкой д. Находка Мариной Александровой 37 лет». Зафиксирована и потеря среди поселенцев: «8 декабря 1866 года умер поселенец д. Находка Андрей Васильев Аполлонский 25 лет».

Первопоселенцы из Вятской губернии добирались в гавань Находку не менее двух лет, пешком, терпя лишения и потери.

Постепенное освоение и переселение на Дальний Восток требовало создания на обширных территориях сторожевых укрепленных постов. Использовались для этой цели в основном силы Забайкальского казачьего войска. Колонистам весьма часто приходилось сталкиваться с китайцами-хунхузами. Уже к середине 1862 г. на берегах Амура и Уссури появилось 29 новых поселений.

Оценивая эти успехи империи на Дальнем Востоке, Александр II* так охарактеризовал в своем высочайшем манифесте: «Пекинский договор окончательно утвердил за Россией богатейший Уссурийский край – край блестящего будущего, с высоким политическим и экономическим значени-

* Александр II Император Всероссийский (1818–1881) – вступил на престол 19 февраля 1855 г. В 1861 г. подписал Манифест об освобождении 22-миллионного крестьянского населения от крепостной зависимости. Скончался 1 марта 1881 г. от тяжелейшего ранения, полученного в результате террористического акта.

ем, со множеством прекрасных гаваней, способных вместить целые флоты...»

В 1864 г. в бухте Находка основывается военный пост из одного унтер-офицера и четырех рядовых. Спустя три года военный губернатор Приморья И.В. Фуругельм в рапорте от 13 ноября 1867 г. пишет: «Военный пост в бухте Находка состоит в настоящее время из 100 человек нижних чинов, помещенных временно в землянках на месте предполагаемой фактории, возведен пока один деревянный дом, еще не отделанный, а для нижних чинов строится временное помещение». По переписи 1868 г. население на побережье залива Америка составляло 391 человек – это чины военного поста, русские крестьяне и корейцы.

Путь в Приморский край корейцам открыл Пекинский договор 1860 г., в результате которого образовалась общая граница России и Кореи. «...В силу этого знаменитого дипломатического акта графа Игнатьева Россия перескочила одним могучим, богатырским прыжком от широкого устья великого Амура через заповеданные дебри богатого, но еще неизведанного Уссурийского края и стала лицом к лицу с десятиллионным корейским народом, глубоко спавшим за ветхой стеной многовековой замкнутости и невежества. Пред нами открылась широкая дорога для распространения своего обаяния на народ, стонавший под тяжким ярмом дикого произвола и бессердечного деспотизма...»*. Первые корейские семьи, преодолев пограничный полноводный Туманган (р. Туманная с 1972 г.) поселились в Приморье, вначале довольно компактно в 3-х районах: Посьетском, Суйфунском (р. Раздольная) и Сучанском (р. Партизанская), последний примыкает к гавани Находка. Безземельная корейская беднота, бежавшая от бесправия, феодального произвола, встречала весьма благожелательное отношение пограничных властей России. В рапорте от 20 ноября 1863 г. № 205 начальник Новгородского поста (бухта Посьет), командующий 4-й ротой 3-го линейного батальона Восточной Сибири поручик Рязанов обращается к военному губернатору Приморской области контр-адмиралу П.В. Казакевичу за разрешением удовлетворить просьбу корейцев переселиться вместе с семьями из Кореи на русскую территорию и образовать поселение в 15 верстах от поста, так как в том месте уже было построено ими 5 или 6 фанз. Однако корейцы заявили, что они переселятся туда только «с тем условием, чтобы на месте их поселения выстроить русский дом для помещения хотя бы пяти человек солдат, которые могли бы служить обеспечением их безопасности от манчжуров, без чего манчжуры будут их убивать».

Корейцы освоили удобные для земледелия земли в Посьетском участке с января 1864 г., когда прибыло сюда 14 семей в количестве 65 чело-

* Из Манифеста Александра II.

век. Н.М. Пржевальский*, руководитель экспедиции 1867–1869 гг. посетил корейские поселения Посъетского участка, назвал иммиграцию одним из 43 «замечательных явлений, совершающихся... на крайнем востоке Азии».

В конце 1869–1870 гг. вследствие стихийного бедствия в северных районах Кореи в Южно-Уссурийский край, перейдя самовольно границу, прибыли свыше 6 тыс. корейцев. Военный губернатор адмирал И.В. Фуругельм писал: «... имея в виду пользу от заселения Приморской области корейцами и то еще, что по возвращении назад все они будут казнены, после такого решительного с их стороны отказа, не счел себя вправе прибегать к крайним мерам, а решился дозволить остаться у нас... Корейские иммигранты могли бы принести существенную пользу краю чрез доставление ему хороших и дешевых чернорабочих, в которых край очень нуждается». Среди корейцев-первопоселенцев были не только земледельцы, но и ремесленники: гончары, столяры, кузнецы, литейщики, делающие и починяющие бронзовую посуду. В Приморье возникают целые корейские села, а в городах – корейские и корейско-китайские слободки. На основе российско-корейского соглашения от 25 июня 1884 г. всем уже осевшим в Приморье корейцам официально предоставлялось подданство Российской империи. Постепенно корейцев привлекают к выполнению ответственных работ: прокладке дорог, установке телеграфных столбов, заготовке леса, перевозке оружия и др. В целом, в Приморской области во второй половине 1860-х гг. первопоселенцы проживали в 84-х населенных пунктах, в т.ч. в 28-ми казачьих станциях, в 50-ти крестьянских селениях, в 3-х городах и 3-х военных постах. Военный губернатор Приморской области П.Ф. Унтербергер в своем отчете в 1891 г. отмечал: «В Южно-Уссурийском округе в отчетном году проложена колесная дорога и открыто по ней движение на Сучанском участке от мыса Тишкана до села Владимиро-Александровское, всего на протяжении 63 верст, сверх того в то же время производились работы по проложению колесного пути на протяжении 24 верст от села Владимиро-Александровское до бухты Находка: на дороге этой поставлено всего 5 свайных мостов, общая длина которых составила 107 сажен. В этом же году в Южно-Уссурийском округе построена колесная дамба через р. Майхэ: длина 64 сажени, шириною в проезде 3 сажени и вышина от среднего уровня воды 2,5 аршина. Для производства земляных работ по проложению указанных дорог было вызвано 150 корейцев и китайцев из Посъетского участка, корейцев и китайцев Сучанского участка. Для постройки мостов и дамбы были наняты китайцы...».

* Пржевальский Николай Михайлович (1839–1888) – русский путешественник, исследователь Дальнего Востока и Центральной Азии, почетный член Петербургской Академии наук, генерал-майор, действительный член Императорского русского географического общества. С 1867 по 1869 гг. руководитель экспедиции в Уссурийский край, итогом которой стала книга «Путешествие в Уссурийском крае». Умер в с. Каракол, ныне г. Пржевальск.